

# Rapport annuel 2010

du Conseil d'administration  
à l'Assemblée générale  
du 18 mai 2011







## **Table des matières**

<b>1. 2010 en résumé</b>	<b>5</b>
<b>2. Les structures de STRID</b>	<b>6</b>
2.1 Capital-actions	6
2.2 Instances de STRID	7
2.3 Ressources humaines	9
<b>3. Système de management qualité-environnement-sécurité (SMQES) et certification ISO 14001</b>	<b>10</b>
3.1 Engagement Qualité-Sécurité-Environnement	10
<b>4. Direction, administration</b>	<b>13</b>
4.1 Gestion de la taxe au sac régionale	13
4.2 Action « Qui utilise quoi? »	15
<b>5. Exploitation du centre régional et désapprovisionnement des déchèteries communales</b>	<b>16</b>
5.1 Centre régional de transfert	16
5.2 La déchèterie Yverdon-les-Bains, Gressy, Treycovagnes	18
5.3 Machines et matériel d'exploitation	19
5.4 Service aux manifestations	20
5.5 Service de location	20
5.6 Faits marquants 2010	20

<b>6. Communication</b>	<b>21</b>
6.1 Collecte des déchets verts	21
6.2 Le coup de balai	21
6.3 Le Rallye du tri	21
6.4 Magazine « NousAutres »	22
6.5 Journal LaRégion	22
6.6 Journal des chefs de voirie	22
6.7 Journée des surveillants de déchèterie	22
6.8 Gobelets consignés	22
6.9 Nouveau site internet	23
6.10 Etude sur le contenu des sacs poubelles	23
6.11 Mandats confiés à COSEDEC	24
6.12 Autres prestations de COSEDEC dans le Nord vaudois	24
<b>7. Relations avec nos partenaires</b>	<b>25</b>
7.1 VADEC-UVTD (usine de valorisation thermique des déchets) de Cottendart à Colombier	25
7.2 TRIDEL-UVTD (usine de valorisation thermique des déchets) Lausanne	25
7.3 Collecte OM	26
7.4 Compostière de la Plaine de l'Orbe à Chavornay	27
7.5 CRIDEC à Eclépens	28
7.6 Transporteurs	28
7.7 Repreneurs	29
<b>8. Filières des déchets</b>	<b>30</b>
8.1 Les déchets incinérables	31
8.2 Les déchets recyclables	32
<b>9. Conclusions</b>	<b>33</b>
<b>10. Perspectives et objectifs de STRID pour 2011-2012</b>	<b>34</b>

**Annexes :**

Organigramme de la société

Compte d'exploitation 2010 et bilan au 31.12.2010

Annexe aux comptes annuels arrêtés au 31.12.2010

Rapport de l'organe de révision

Annales de STRID depuis sa fondation en 1993

*(Imprimé sur papier Cyclus blanc recyclé)*

## 1. 2010 en résumé

Au terme de son exercice 2010, STRID affiche un bon résultat financier, gagne des parts de marché dans les déchets des entreprises, développe ses prestations en faveur des communes actionnaires et peut confirmer des progressions réjouissantes dans plusieurs projets importants.

Ces éléments positifs résultent de l'engagement quotidien et soutenu des personnels d'exploitation et d'administration, des compétences et de l'entregent de la Direction, des options avisées du Conseil d'administration et bien sûr de la confiance des actionnaires (communes et entreprises) et des clients.

Le développement important des activités de STRID implique une augmentation des ressources humaines, avec une adaptation modeste au niveau du personnel d'exploitation et un effort plus marqué dans le secteur de la communication. Cette tendance se maintiendra en 2011 et 2012 en raison de l'extension des activités et du site de STRID.

Les quantités de déchets incinérables varient en fonction d'influences contradictoires : augmentation par la démographie, diminution par l'introduction de la taxe au sac, fluctuation des tonnages du commerce, de l'artisanat et de l'industrie en fonction de la concurrence sur les prix (traitement et transport) et sur la qualité des prestations.

Pour les déchets recyclables, l'évolution en 2010 suit les tendances déjà constatées en 2009 avec des tonnages en hausse pour le bois usagé mais en baisse pour les compostables. Cette érosion des tonnages de compostables devrait cesser dès 2011 grâce aux nouvelles possibilités offertes par la méthanisation et au tri plus sélectif induit par la taxe au sac.

Tous les objectifs de STRID pour 2010-2011, annoncés dans le rapport annuel 2009 sont atteints ou en phase de réalisation. L'extension à Champs Torrens va démarrer, l'introduction de la taxe au sac dans la commune d'Yverdon-les-Bains en juillet 2011 constitue une étape déterminante pour le périmètre Nord vaudois et l'opération des gobelets consignés lavables remporte un succès qui dépasse toutes nos prévisions.

Dans tous les autres secteurs d'activités, STRID poursuit le développement de ses prestations en faveur des actionnaires et des clients.

## 2. Les structures de STRID

### 2.1 Capital-actions

Capital-actions au 31.12.10 : CHF 7'000'000.- entièrement libéré.

#### Types d'actions

*Actionnariat public :*

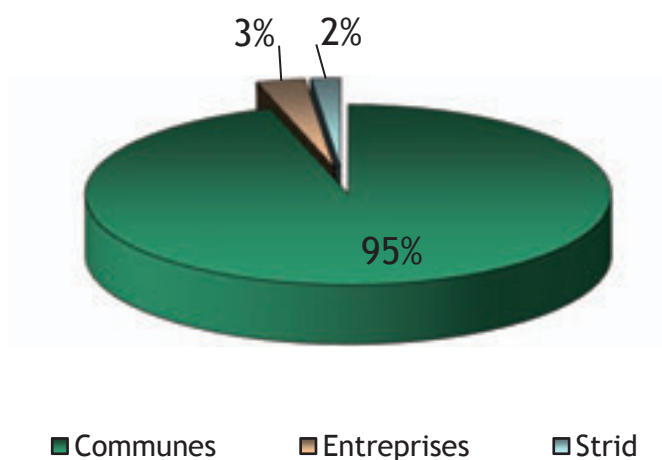
CHF 700.- pour 6.7 habitants pour les communes jusqu'à 1'139 habitants.

CHF 2'100.- pour 20.1 habitants pour les communes de plus de 1'139 habitants.

*Actionnariat privé :*

CHF 700.- pour 2,5 tonnes de DIB (déchets incinérables banals) par année pour les entreprises.

#### Répartition de l'actionnariat



L'actionnariat privé est représenté par 33 entreprises de la région.

Lors de l'Assemblée Générale de 2008, la répartition des actions en fonction du nombre d'habitants a été modifiée afin de répondre au développement démographique de la région.

Au 31 décembre 2010, le nombre de communes actionnaires est de 70.

## 2.2 Instances de STRID

### Conseil d'administration au 31.12.2010

Fonction		Représentant
Président	Daniel Burri	Yverdon-les-Bains
Vice-Président	Jacques-André Mayor	Orbe
Secrétaire	Elisabeth Delay	Yvonand
Membres	Marc-André Burkhard	Yverdon-les-Bains
	Daniel Duperrex	Champagne
	Blaise Fattebert	Sainte-Croix
	Pascale Fischer	Grandson
	Guy Muller	Chavornay
	Jean-Philippe Petitpierre	Orges

### Direction

Jean Paul Schindelholz

### Organe de révision

Fiduciaire Heiz Daniel SA - Chamblon

### Commissions internes

Personnel	Daniel Duperrex
Finances	Elisabeth Delay
Projets	Marc-André Burkhard Blaise Fattebert
Stratégie	Jacques-André Mayor Jean-Philippe Petitpierre

## Représentations de STRID SA

### **TRIDEL**

Conseil d'administration :	Jacques-André Mayor Jean-Philippe Petitpierre
Commission financière :	Claude Recordon
Comité d'exploitation :	Jean Paul Schindelholz

### **VADEC**

Conseil d'administration :	Daniel Burri
Bureau du Conseil d'administration :	Daniel Burri, secrétaire

### **COSEDEC** (*Coopérative romande de sensibilisation à la gestion des déchets*)

Conseil d'administration :	Jean Paul Schindelholz, président
----------------------------	--------------------------------------

### **CPO** (Compostière de la Plaine de l'Orbe)

Conseil d'administration	Guy Muller
--------------------------	------------

## Commissions externes

Commission consultative du département Sécurité et Environnement (CODE)	Daniel Burri
Infrastructures communales de l'Union des villes suisses (section déchets)	Jean Paul Schindelholz
Association suisse des chefs d'exploitation et exploitants d'installations de traitement des déchets (ASED)	Jean Paul Schindelholz
Société Industrielle et Commerciale Yverdon-Grandson et environs	Jean Paul Schindelholz

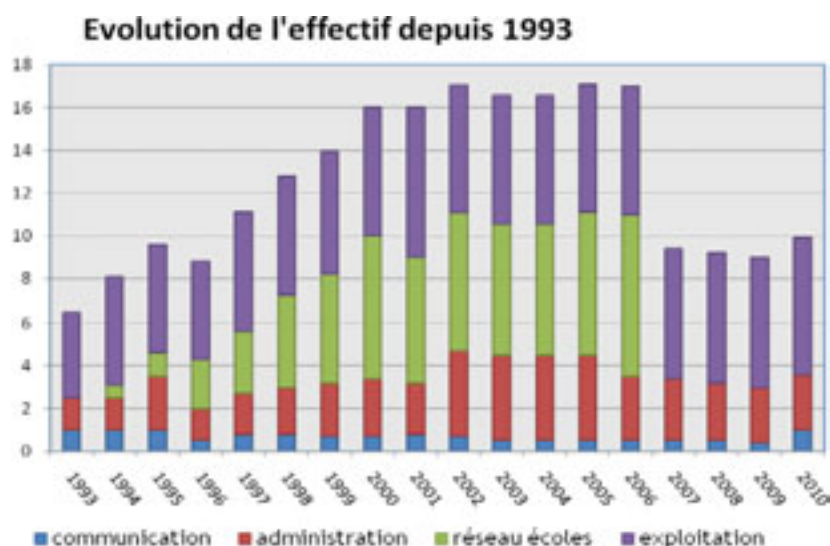


## 2.3 Ressources humaines

	31.12.2010	31.12.2009
Direction	100 %	100 %
Informatique	20 %	20 %
Administration	140 %	140 %
Information	100 %	40%
Exploitation	630 %	600 %
<b>Total</b>	<b>990 % pour 11 employés</b>	<b>900 % pour 10 employés</b>

### *Apprentie:*

Mlle Joëlle Philipona employée de commerce, profil E, 3ème année



M. Tony Girardot a débuté chez STRID au 1er avril 2010. Engagé pour effectuer son stage de fin d'études, en vue de l'obtention d'une licence universitaire en gestion des déchets de l'université de Franche-Comté, il a réalisé une enquête sur le contenu des sacs poubelles dans 9 communes du périmètre Nord vaudois. Dès le 1<sup>er</sup> juillet et l'obtention de son diplôme, il a été engagé au sein de notre équipe afin de collaborer à la mise en place de campagnes de communication et à la gestion de la logistique.

### 3. Système de management qualité – environnement – sécurité (SMQES) et certification ISO 14001



#### 3.1 Engagement Qualité - Sécurité - Environnement

Dans le but de fournir un service de qualité, dans le respect de nos partenaires, de nos collaborateurs et de l'environnement et de répondre à la norme ISO 14001, nous nous engageons:

##### A fournir un service de qualité en

- répondant aux besoins de nos clients et de nos partenaires
- travaillant dans un souci d'amélioration constante
- respectant des critères de qualité évolutifs
- contrôlant en permanence la qualité de nos services et de nos prestations
- respectant les exigences légales et en encourageant nos clients et partenaires à faire de même
- établissant un partenariat constructif avec les autorités communales, cantonales et fédérales
- collaborant avec les autres périmètres de gestion du canton
- assurant le rôle de centre régional d'information et de formation dans le domaine du tri et du recyclage des déchets
- identifiant et en prenant en compte les nouvelles technologies relatives à la gestion des déchets
- sensibilisant et en motivant nos collaborateurs en leur garantissant notamment une formation continue

Durant l'année nous avons notamment :

- finalisé une étude sur la collecte des biodéchets puis mis en place une phase-test afin de proposer un service de qualité aux communes au moment de la mise en service de l'usine de méthanisation de la Compostière de la Plaine de l'Orbe
- amélioré notre site internet afin qu'il apporte aux habitants de la région les informations indispensables à une bonne gestion des déchets et des ressources
- participé activement, dans le cadre d'un projet de l'OFEV, au développement d'un guide destiné aux communes pour la gestion et la mise en place de points de collectes sélectives et de déchèteries, ce guide est disponible sur internet sur le site [www.dechets.ch](http://www.dechets.ch)
- participé en collaboration avec les autres périmètres vaudois et COSEDEC à l'exposition « l'Oracle du Papillon » lors du Comptoir Suisse à Lausanne. Cette exposition traitait des aspects des petites causes qui ont de grands effets, notamment sur la protection de la planète et la gestion de nos ressources.

## A respecter l'environnement en

- considérant le respect de l'environnement comme l'une de nos préoccupations principales
- améliorant de façon continue notre performance environnementale en réduisant le plus possible les impacts environnementaux de nos activités
- optimisant, en particulier, la logistique des transports afin de réduire la consommation de carburant et les émissions de gaz à effet de serre
- prenant les mesures nécessaires pour éviter toute forme de pollution
- incitant nos partenaires et nos collaborateurs à préserver l'environnement
- mandatant la Coopérative romande de sensibilisation à la gestion des déchets (COSEDEC) pour sensibiliser les élèves à la gestion des ressources et des déchets
- faisant la promotion du tri des déchets auprès du grand public par des actions de communication ciblées
- respectant la législation environnementale et en encourageant nos clients et partenaires à faire de même
- assurant la transparence de chaque filière d'élimination ou de recyclage
- tenant compte des critères environnementaux dans le choix de nos partenaires
- préférant les technologies les plus respectueuses de l'environnement

Durant l'année nous avons en particulier :

- réduit la consommation d'énergie des outils de bureautique en installant pour chaque poste de travail un interrupteur principal et installé de nouveaux écrans d'ordinateurs à faible consommation d'électricité
- amélioré la logistique du transport des bennes en favorisant leur location par les communes. Ainsi, grâce aux échanges de bennes lors des désapprovisionnements, des trajets à vide sont évités
- mandaté COSEDEC pour les animations scolaires, 100 classes du périmètre ont été sensibilisées à cette problématique
- collaboré avec l'association « Quartier Libre » de Chavornay pour organiser le Rallye du Tri dans les rues de cette commune
- organisé une journée d'information pour les surveillants de déchèterie sur la filière du plastique

## A tout mettre en œuvre pour la sécurité de nos employés et de nos partenaires en

- réduisant le plus possible les risques liés à nos activités
- assurant que nos collaborateurs utilisent les équipements de protection individuels adaptés à leurs activités
- assurant que les dispositifs de sécurité en place sont opérationnels et conformes aux exigences légales
- assurant des conditions de sécurité optimales pour les usagers de la déchèterie, les transporteurs et tout visiteur de nos installations
- testant périodiquement la fiabilité des procédures et des équipements liés à la sécurité incendie
- mettant en œuvre les bonnes pratiques MSST en matière de sécurité au travail applicables à nos activités
- respectant les exigences légales en matière de sécurité et en encourageant nos clients et partenaires à faire de même
- sensibilisant et en motivant nos collaborateurs fixes comme temporaires en leur garantissant notamment une information pratique en matière de sécurité

Durant l'année nous avons entre autres :

- amélioré la mise à disposition de trousse de premiers secours et mis aux normes de sécurité les équipements de travail des collaborateurs de l'exploitation
- réalisé une campagne de prévention sur les risques d'accident aux yeux et installé dans l'ensemble de l'entreprise des « rince œil »
- établi des fiches de sécurité par poste de travail ; celles-ci ont été communiquées à chaque employé, lequel a pris l'engagement de les respecter
- participé à deux journées de formation sur la sécurité dans la cadre de l'ASI

Les engagements que nous prenons tendent à une amélioration continue de nos prestations afin de pouvoir offrir à l'ensemble de nos partenaires un service exemplaire au niveau du respect de l'environnement, de la sécurité et de la qualité.

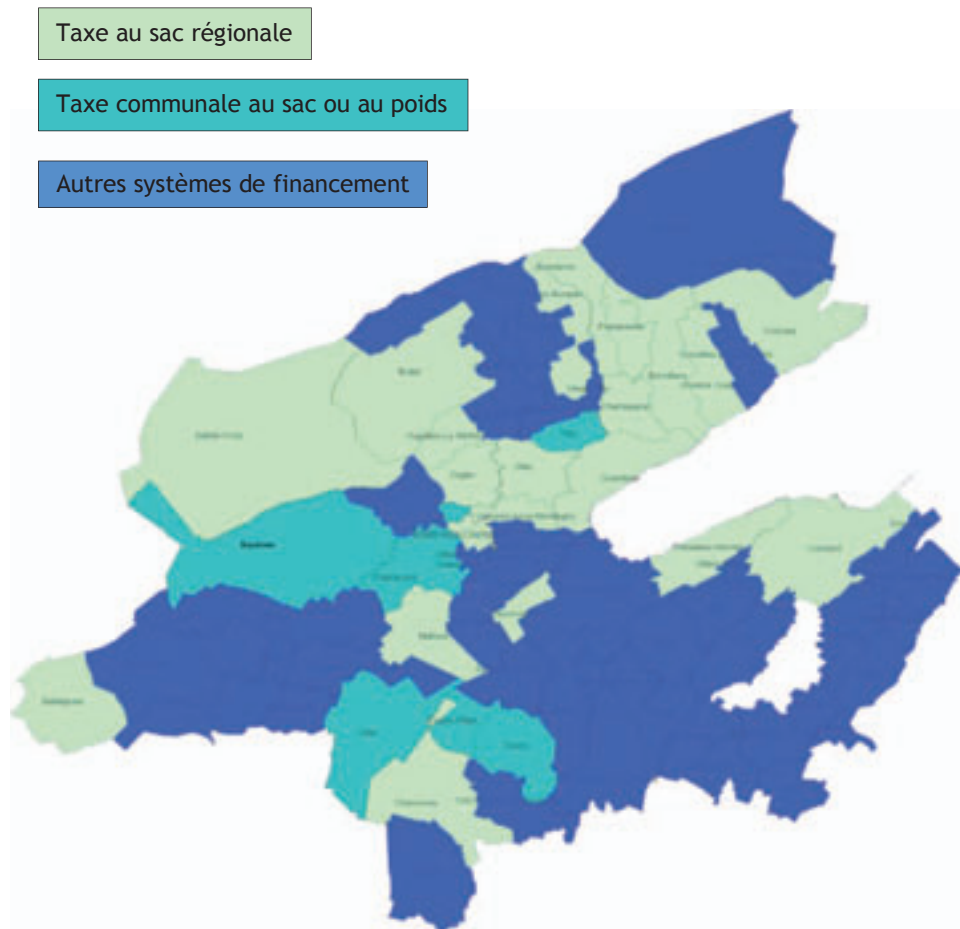
La certification ISO 14001 ne doit pas être qu'un diplôme affiché dans nos bureaux mais bien un état d'esprit d'amélioration continue dans lequel notre entreprise évolue.

## 4. Direction, administration

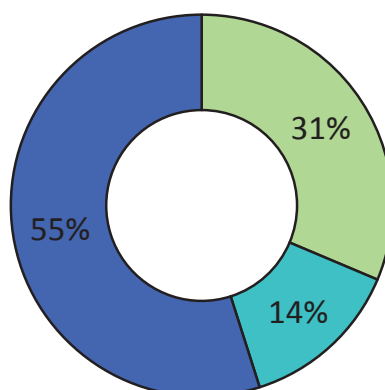
### 4.1 Gestion de la taxe au sac régionale

Le 1<sup>er</sup> janvier 2010, de nouvelles communes ont adopté le système de sacs taxés STRID pour le financement de la gestion des déchets.

Situation dans le périmètre du Nord vaudois au 31.12.2010

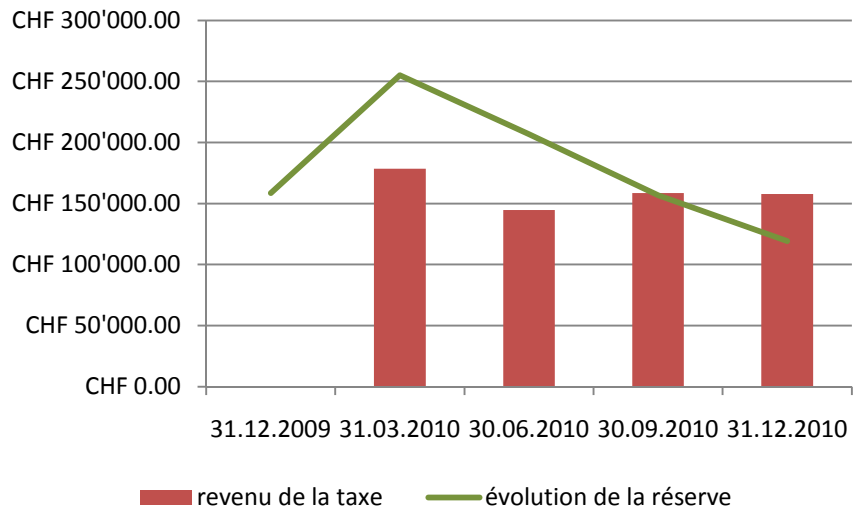
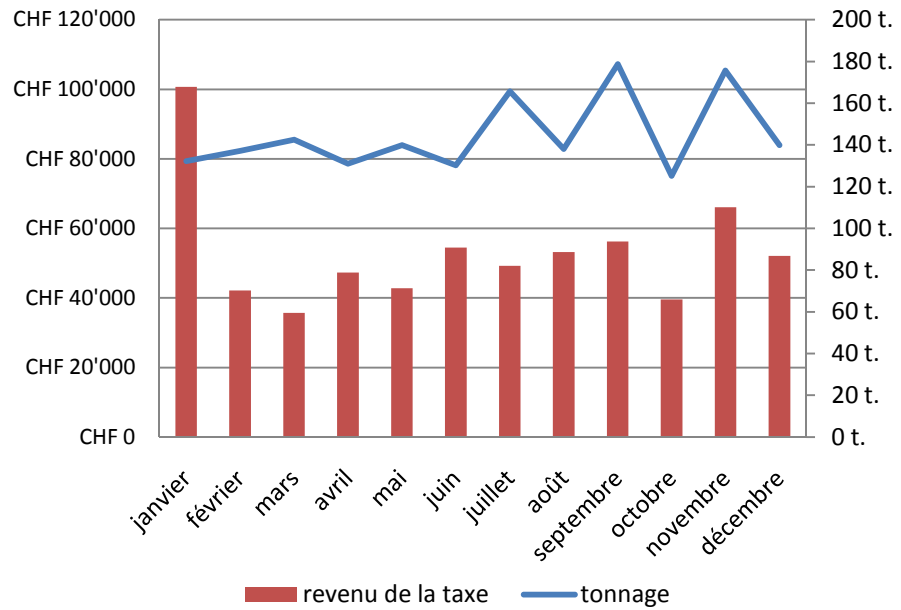


Répartition du système de financement de la gestion des déchets par rapport à la population



Le revenu de la taxe est fonction des ventes dans les commerces ; l'introduction de la taxe dans de nouvelles communes provoque des hausses rapides des montants encaissés, qui résultent de la constitution de stocks dans les commerces et les ménages.

Evolution financière 2010 "Taxe au sac"



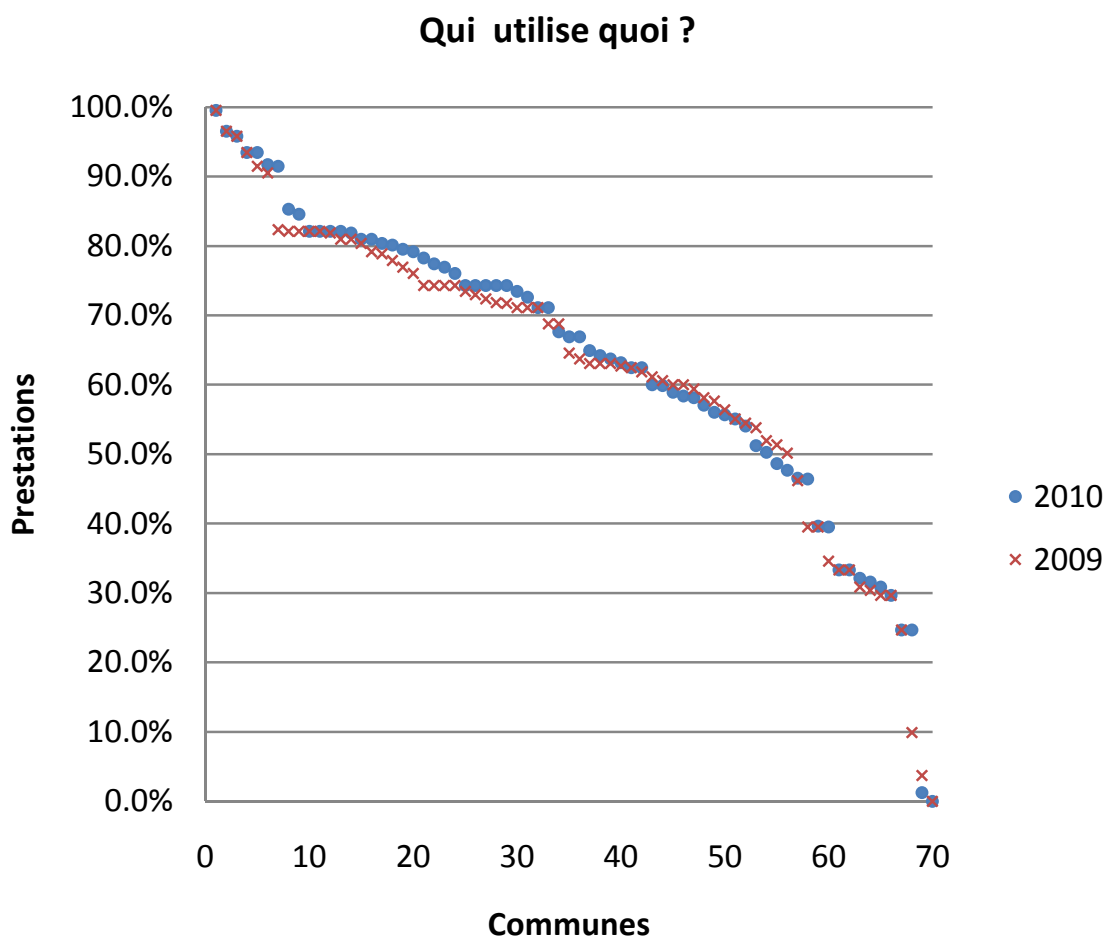
La ristourne faite aux communes est basée sur les tonnages collectés et les ventes de sacs. Tout au long de l'année 2010, le montant restitué aux communes a été de Fr. 400.- / tonne.

La réserve financière que nous avons constituée correspond au stock de sacs dans les commerces et chez les privés ; elle permet de stabiliser le montant de la ristourne faite aux communes.

## 4.2 Action « Qui utilise quoi ? »

L'évolution de l'utilisation de nos prestations par les communes actionnaires montre une légère amélioration. En 2009 les communes utilisaient en moyenne le 62.6 % de nos prestations. En 2010 cette moyenne est passée à 63.7%.

En analysant les résultats, nous constatons une stabilité : un dialogue de partenariat avec les communes doit nous permettre de développer de nouvelles prestations conformes aux attentes de chacun.



## 5. Exploitation du centre régional et désapprovisionnement des déchèteries communales

Au cours de cette année, des changements ont eu lieu dans le personnel. M. S. Duruz, machiniste, est parti en retraite au 31.08.2010. M. Willommet l'a remplacé pour le maniement des machines et leur entretien, et nous avons engagé M. Martin pour les travaux de désapprovisionnements et la surveillance de la déchèterie le samedi en alternance avec M. Varidel.

### 5.1 Centre régional de transfert

Les principaux déchets collectés avec notre camionnette dans les déchèteries communales assurent le financement de ce service. Ces filières sont soumises à une taxe anticipée au recyclage que nous récupérons auprès des divers organismes de gestion. Ce sont ces taxes qui nous permettent d'offrir ce service à nos communes actionnaires.

*Evolution des quantités des principales filières de déchets collectés dans les déchèteries communales par notre camionnette*

Filières	Unité	2008	2009	2010	Evolution 2009-2010
PET	tonne	92.1	103.2	<b>103.9</b>	+0.7 %
ALU	tonne	19.3	24.4	<b>29.6</b>	+ 21.3%
Fer blanc	tonne	64.5	73.6	<b>71.1</b>	- 3.4%
Pneus	tonne	8.9	17.4	<b>24.3</b>	+ 39.7%
Frigos	pièce	1'634.0	1'483.0	<b>1'414.0</b>	- 4.7%
Gros SENS <sup>1</sup>	pièce	1'522.0	2'032.0	<b>2'026.0</b>	- 0.3%
Petits SENS <sup>2</sup>	palette	324.0	348.0	<b>359.0</b>	+ 3.2%
Swico <sup>3</sup>	palette	1'012.0	1'052.0	<b>1'099.0</b>	+ 4.5%

1 : gros électroménager (four, cuisinière)

2 : appareils électriques

3 : informatique et électronique de loisir (TV, lecteur DVD, PC...)

Au cours de cette année, nous avons remplacé notre camionnette par un modèle du même type, neuf et plus économique. Cette nouvelle camionnette est équipée d'un filtre à particules et répond aux normes de pollution Euro 5.



*Tonnage transporté total et kilomètres parcourus par notre camionnette*

Parcours	2008	2009	2010	Evolution 2009-2010
Tonnage	409.6	431.2	<b>406.5</b>	- 5.7%
Km	28'840.0	29'661.0	<b>29'422.0</b>	-0.8%
Nombre de désapprovisionnements	607.0	637.0	<b>712.0</b>	+ 11.8%
Km/tonne	70.4	68.8	<b>72.4</b>	+ 5.2%

Le service de bennes mis en place ces dernières années permet de faire profiter à nos communes actionnaires d'un tarif unique pour le transport des bennes. De plus en plus de communes ont recours à ce service avantageux. Les déchets collectés dans les communes sont stockés sur notre site pour être ensuite transportés vers les différents repreneurs.

*Evolution des tonnages en transit sur notre site*

Déchets (en tonnes)	2008	2009	2010	Evolution 2008-2009
Urbains incinérables	4'013.1	2'861.2	<b>2'774.0</b>	- 3.0 %
Encombrants incinérables	2'341.3	2'465.3	<b>2'721.3</b>	+10.4 %
Bois	1'478.1	1'531.6	<b>1'778.0</b>	+16.1 %
Ferraille	323.8	495.0	<b>565.4</b>	+14.2 %
Compost	1'159.0	1'188.7	<b>952.2</b>	-19.9 %
Inertes	957.5	1'264.1	<b>1'248.1</b>	-1.3 %
Papier-carton	3'762.9	4'096.9	<b>4'152.7</b>	+1.4 %

Les tonnages en transit sur notre site proviennent principalement des communes et des entreprises.

## 5.2 La déchèterie Yverdon-les-Bains, Gressy, Treycovagnes

La quantité de déchets livrés sur la déchèterie sise sur notre site se stabilise. L'affluence reste importante : la journée du samedi est toujours très chargée avec en moyenne plus de 500 véhicules/jour avec des pointes à plus de 120 véhicules/heure. Cette situation est toujours plus dangereuse pour les usagers. Nous nous réjouissons de bientôt pouvoir les accueillir à la nouvelle déchèterie-ressourcerie de notre extension à Champs Torrens.

Déchets (en tonnes)	1998	2009	2010
Incinérables	39.8	0.0	0.0
Encombrants	67.3	409.8	412.8
Compostables	150.5	453.4	408.4
Papier/carton	55.6	458.2	489.0
Inertes	54.9	171.7	243.0
Ferraille	38.8	122.4	113.4
Verre	52.7	214.1	225.4
PET	--	33.8	37.2
Aluminium	0.5	4.0	4.2
Fer-blanc	2.4	8.8	8.7
Huiles usées	2.0	7.0	8.4
Capsules Nespresso	2.8	9.7	8.9
Bois usagé	--	415.3	377.9
<b>TOTAL</b>	<b>467.3</b>	<b>2'308.2</b>	<b>2'337.3</b>

### 5.3 Machines et matériel d'exploitation

Les différentes machines que nous utilisons sur le site nous servent aux chargements des différents types de déchets.

La place à disposition dans nos locaux actuels nous oblige de travailler en flux tendu. Cette situation évoluera avec la construction de la nouvelle halle de transfert qui permettra de travailler dans de meilleures conditions.

Equipement	Achat		Fabricant, modèle	Frais d'entretien et réparation CHF/HT
	Valeur CHF/TTC	Année		
Broyeur	463'777.00	2007	Terminator 3400	17'660.00
Camionnette	77'255.00	2010	Renault Maxity	11'323.00*
Elévateur	35'000.00	2003	Avesco	1'758.40
Chargeur télescopique	172'160.00	2008	Manitou MLT 8-45	8'515.00
Pelleteuse	295'900.00	2008	Liebherr A 316	14'769.35
Remorque		2006		4'613.10
Benne compactante	20'000.00	1998	Hunkeler	0.00
Destructeur de documents	19'500.00	1993	Intimus	0.00
<b>TOTAL</b>				<b>58'638.85</b>

\* Frais d'entretien sur l'ancienne camionnette, mise en service du nouveau véhicule le 10.11.2010

## 5.4 Service aux manifestations



Le service de mise à disposition du matériel de tri dans les manifestations connaît d'année en année un grand succès. Cette activité va progresser avec le développement du système de gobelets consignés dans les manifestations (voir chapitre communication).

## 5.5 Service de location

Nous mettons à la disposition de nos communes actionnaires ainsi que de nos clients plusieurs types de bennes et de containers en location. Cette prestation permet de limiter les transports de désapprovisionnement par échange de bennes, donc leurs impacts sur l'environnement. Le matériel à disposition s'échelonne du container de 770 l à la benne à couvercle de 32 m<sup>3</sup>.



## 5.6 Faits marquants 2010

Mars	Acquisition de 10 bennes 32 m <sup>3</sup> à couvercle pour la mise à disposition des communes.
Avril	Première visite médicale du personnel d'exploitation. Entrée en service de M. François Martin comme chauffeur.
Août	Départ à la retraite de M. Samuel Duruz.
Novembre	Mise en circulation de la nouvelle camionnette.

## 6. Communication



La diffusion d'informations aux communes et au public revêt toujours une grande importance. Les séances d'information, manifestations et parutions dans les médias ont, comme par le passé, jalonné l'année 2010.

En sus, trois points d'importance sont à relever : la mise en ligne de notre nouveau site internet, la création d'un nouveau service pour les manifestations et une enquête sur la composition des sacs poubelles.

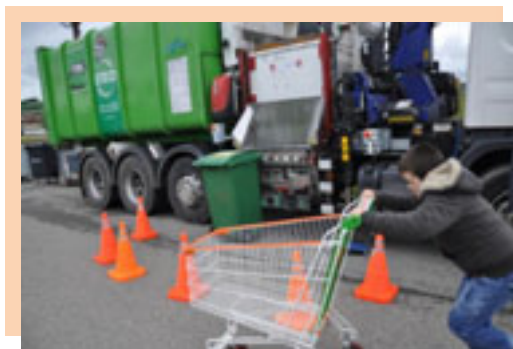
### 6.1 Collecte des déchets verts

En avril, nous avons organisé trois soirées d'information destinées aux communes. Les divers intervenants ont présenté les textes de loi sur les biodéchets, les résultats de l'étude sur la collecte des biodéchets dans le périmètre Strid ainsi que le fonctionnement de la nouvelle usine de méthanisation qui entrera en service en 2011.

### 6.2 Le coup de balai

Au printemps, sept localités ont organisé une journée "coup de balai". Le public a participé activement aux diverses actions proposées par les communes. Il s'agissait de partir en balade avec un garde-forestier, nettoyer les bords des plans d'eau ou des places publiques. Bien qu'il soit toujours constaté un grand enthousiasme de la part des participants, leur nombre s'amenuise d'année en année.

### 6.3 Le Rallye du Tri



Le quatrième Rallye du Tri a eu lieu à Chavornay le dimanche 30 mai. Il a été organisé avec les jeunes du village, sous l'égide du groupement Anti-Zone et de l'Espace Jeunesse et Education (EJED). Grâce à leur implication, le rallye est devenu non seulement un lieu d'information, mais aussi de divertissement. Nous avons

invité nos partenaires du recyclage pour présenter leurs activités et répondre aux questions des participants. Des jeux et concours animaient le circuit, de la musique, des bricolages et des séances de maquillage pour les enfants ont eu lieu dans l'aire d'arrivée. Les nombreux participants se sont restaurés avec de délicieux menus cuisinés par les Paysannes Vaudoises. En fin de journée, la remise des prix du concours a éclairé une journée dont le gris du ciel venteux fut le seul bémol.

## 6.4 Magazine NousAutres

Le journal "NousAutres" a publié un article de deux pages sur le Rallye du Tri, vantant le travail effectué par la jeunesse. Cette dernière a d'ailleurs beaucoup appris du monde des déchets lors de la formation donnée par une animatrice de COSEDEC (Coopérative romande de sensibilisation à la gestion des déchets).

## 6.5 Journal La Region

Nous avons continué tout au long de l'année à faire paraître nos "quiz", jeux de questions-réponses dont le but est d'inciter la population à trier et diminuer le volume des déchets.

## 6.6 Journée des chefs de voirie

Journée d'excursion le 7 octobre pour les chefs de voirie : visite de l'usine Misapor à Dagmersellen (LU). Elle produit de l'agrégat de verre cellulaire, matériau isolant fabriqué à partir de verre de recyclage.



## 6.7 Journée des surveillants de déchèterie

Pour satisfaire au mieux aux agendas de tous les intervenants de cette journée, nous l'avons déplacée au début du mois de janvier 2011. L'actualité de l'été 2010 ayant mis en évidence le manque de filière de recyclage du plastique, nous avons sélectionné cette matière comme thème de formation. Des différents types de plastique aux diverses méthodes de récupération présentées, les participants ont terminé la journée en sachant comment répondre aux questions du public.

## 6.8 Gobelets consignés



Nous avons inauguré le 11 juin 2011 un nouveau service destiné aux organisateurs de manifestations. Propriétaire de gobelets en plastique lavables, nous les louons puis les faisons laver par la fondation Bartimée de Grandson. Ce concept répond à un besoin de propreté et de diminution du volume des déchets lors des manifestations. Un grand succès a été remporté puisque plus de 60'000 gobelets ont été lavés.

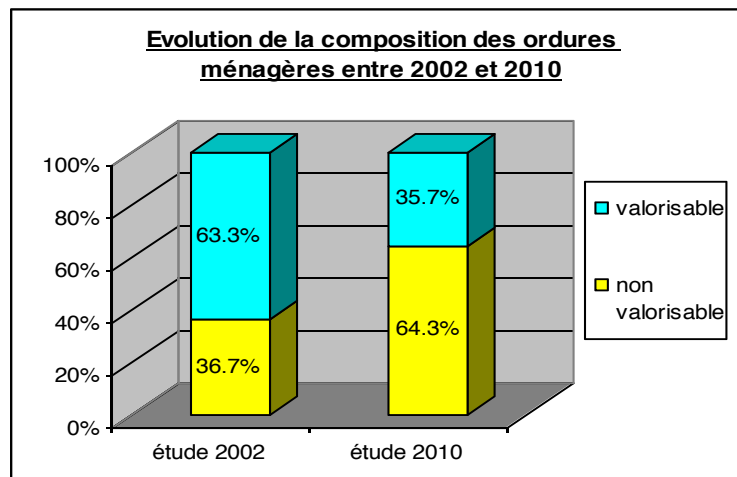
## 6.9 Nouveau site internet

En juillet, nous avons mis en ligne notre nouveau site internet. Il reflète une image de la société conviviale, dynamique et permet une diffusion rapide des actualités. De plus, la carte des communes de gestion du périmètre Nord vaudois et les déchets collectés dans chaque localité ont été actualisés.

## 6.10 Etude sur le contenu des sacs poubelles

En 2002, STRID avait réalisé une première étude sur la composition moyenne du contenu des sacs poubelles des habitants de la région. Cette étude avait permis de mieux connaître les fractions de déchets produits par les habitants pour optimiser au maximum la sensibilisation et la mise en place du système de tri sélectif.

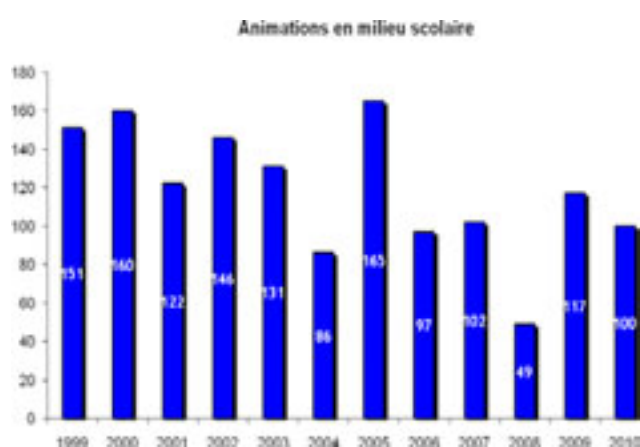
Huit ans plus tard, nous avons à nouveau réalisé cette même étude pour constater l'évolution des résultats et mesurer l'efficacité des actions mises en place par Strid. Nous avons ainsi pu établir un lien entre le financement incitatif (pollueur/payeur) et la composition des ordures ménagères.



## Collaboration avec COSEDEC (Coopérative romande de Sensibilisation à la gestion des DEChets)

### 6.11 Mandats confiés à COSEDEC

STRID confie à COSEDEC le mandat de la réalisation des animations de sensibilisation à la gestion des déchets dans les écoles. Ces animations destinées aux élèves des classes enfantines jusqu'aux classes de 6ème année sont financées par STRID et sont à la disposition des enseignants. La sensibilisation des enfants à la gestion de nos ressources et de nos déchets est très importante ; toute une génération de consommateurs est ainsi informée sur les enjeux de la production de déchets et des problèmes que cela engendre.



Evolution du nombre de classes visitées dans les écoles du Nord vaudois

### 6.12 Autres prestations de COSEDEC dans le Nord vaudois

#### Passeport-vacances

Dans le cadre des passeports-vacances d'Orbe et d'Yverdon-les-Bains, COSEDEC a organisé la visite des installations de STRID en sensibilisant les enfants présents à la gestion des déchets et à leur transformation.

#### Rallye du tri à Chavornay

COSEDEC a animé un des nombreux postes du rallye en proposant des jeux pour petits et grands, notamment le « Sauve qui pêche ». Muni d'une petite canne, chacun a pêché des déchets dans un petit bassin, action qui rend à nouveau possible la vie à la faune et la flore locales.

#### Formation des surveillants de déchèterie

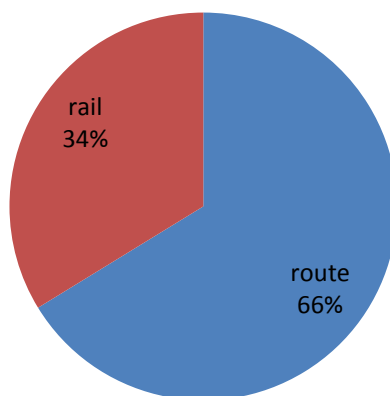
Nous avons mandaté COSEDEC pour organiser comme chaque année la formation des surveillants de déchèterie. Pour plus de détails, voir le chapitre 6.7.



## 7. Relations avec nos partenaires

### 7.1 VADEC - UVTD (usine de valorisation thermique des déchets) de Cottendart à Colombier

Le transport des déchets urbains incinérables traités par l'UVTD de Colombier se répartissent de la manière suivante :



Les déchets urbains incinérables livrés à VADEC en 2010 représentent 11'400 tonnes, soit le 64 % des déchets incinérables produits sur le PNV.

Nous avons également livré 3'500 tonnes de boues d'épuration qui ont été traitées par cette usine.

Ces chiffres montrent les bonnes relations que nous entretenons avec ce partenaire. Des volontés communes de développer cette relation dans d'autres domaines ont été discutées en cours d'année ; ces projets devraient se concrétiser ces prochaines années.

### 7.2 TRIDEL - UVTD (usine de valorisation thermique des déchets) à Lausanne

Pratiquement la totalité des 6'200 tonnes de déchets incinérables livrés à TRIDEL en 2010 ont transité par le train depuis les gares de Ste Croix, Yverdon-les-Bains et Chavornay. Cette logistique supprime environ 300 semi-remorques de 40 tonnes sur nos routes.

Les livraisons par le train vers Colombier et Lausanne représentent environ 10'000 tonnes, en diminution d'environ 1'000 tonnes par rapport à 2009. Cette différence est due à des problèmes de disponibilité des wagons et des bennes qui ont été mis à disposition dans le cadre d'essais de transport effectués dans la région de Morges. Les problèmes devraient être résolus dans le courant 2011.

### 7.3 Collecte OM

Depuis le 1<sup>er</sup> juillet 2010, la Municipalité de Chavornay nous a mandatés pour la collecte porte à porte des ordures ménagères de la commune. Ce nouveau mandat complète les tournées de notre mandataire Léman Environnement.



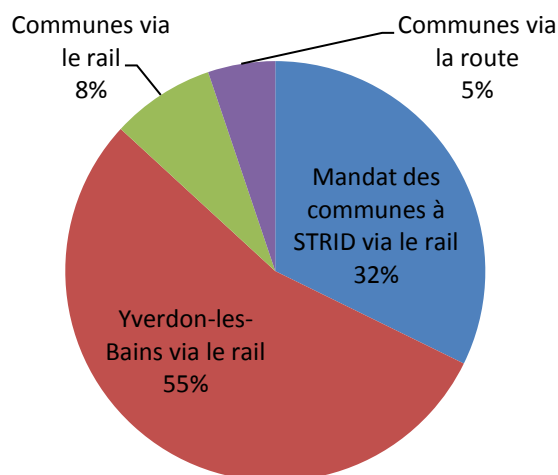
Benne de collecte permettant le transfert de la route au rail

Lors de la traditionnelle rencontre avec les communes et Léman Environnement (le 9 décembre 2010 dans nos locaux), chacune des parties a pu s'exprimer afin de trouver ensemble des solutions pour améliorer la sécurité et la protection de l'environnement dans le cadre des collectes.

Suite à l'introduction de la taxe au sac, la diminution des tonnages des ordures ménagères a permis de revoir certaines tournées. Dans plusieurs communes, elles ont pu être réduites d'une tournée bi-hebdomadaire à une tournée hebdomadaire.

Le système de pesée du camion de collecte de Léman Environnement permet d'offrir aux entreprises une facturation au poids, prestation fort appréciée dans les communes ayant introduit la taxe au sac.

Répartition des différents types de collecte dans le périmètre Nord vaudois



## 7.4 Compostière de la Plaine de l'Orbe à Chavornay

L'année 2010 restera marquée par la mise en chantier de l'usine de méthanisation de la Compostière de la Plaine de l'Orbe SA. Elle entrera en fonction au printemps 2011. C'est une opportunité pour le Nord vaudois de pouvoir profiter d'une telle installation car la méthanisation des biodéchets permettra non seulement de produire de l'énergie mais donnera également la possibilité d'élargir les types de déchets qui peuvent être collectés : tous les déchets organiques, que ce soient des restes de repas ou des déchets de jardin, pourront être méthanisés dans cette nouvelle usine. Sa capacité de traitement par année sera de 20'000 tonnes. La CPO SA a invité les Municipalités à une visite du chantier le 24 novembre 2010.



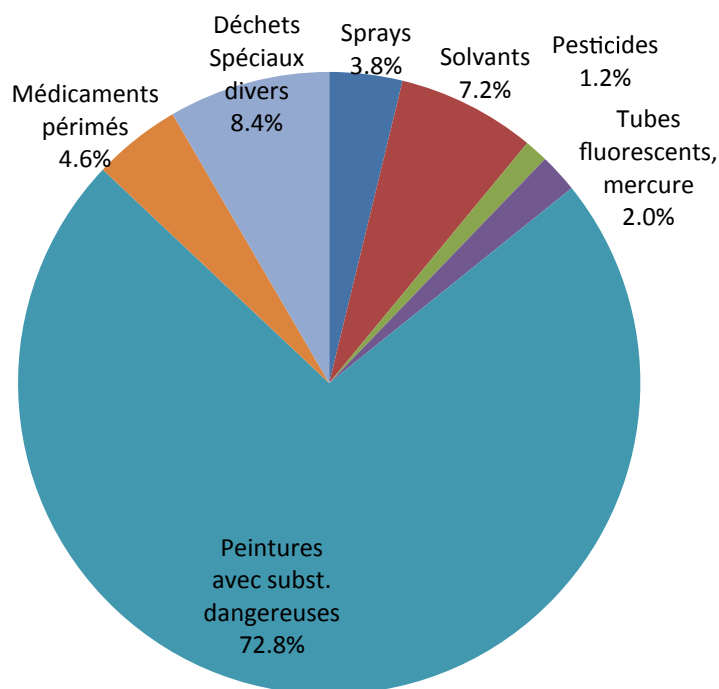
Intérieur du digesteur en construction

L'étude sur la collecte des biodéchets que nous avons réalisée dans le Nord vaudois a conduit aux conclusions suivantes : la solution la plus adaptée reste le système de collecte porte à porte, avec possibilité de livrer les branchages en déchèterie, collectés une fois par année. La collecte de l'ensemble des biodéchets en déchèterie reste possible. Dans ce cas, si la collecte comprend aussi bien des déchets crus que cuits, nous recommandons de privilégier une benne fermée.

## 7.5 CRIDEC à Eclépens

Nous avons livré près de 38 tonnes de déchets spéciaux à CRIDEC en 2010. Leurs installations sont performantes et garantissent un traitement efficace, dans le respect de l'environnement.

L'organisation que nous avons mise en place assure une traçabilité complète du transport depuis les déchèteries communales jusqu'à CRIDEC.



Répartition des principaux types de déchets spéciaux traités à CRIDEC

## 7.6 Transporteurs

L'organisation mise en place pour le désapprovisionnement des bennes dans les communes permet de rationaliser les transports et donc de diminuer le nombre de kilomètres par tonne de déchets transportés. L'acquisition de bennes que nous mettons en location dans les communes contribue à cet effort en divisant par deux le nombre de transports par des échanges de bennes.

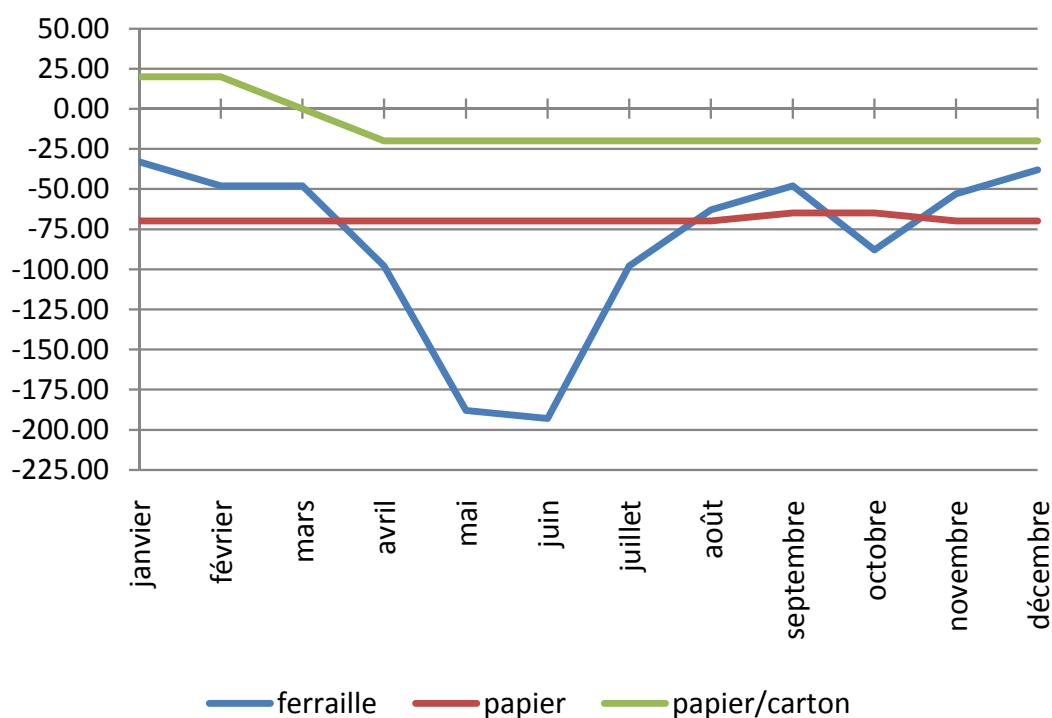
La bonne entente avec nos transporteurs partenaires contribue grandement à ce résultat.

## 7.7 Repreneurs

Notre choix des repreneurs pour les différentes filières se base principalement sur des critères environnementaux. Nous exigeons que les matières soient traitées dans les règles de l'art, le respect de l'environnement et, dans la mesure du possible, en Suisse.

Nous essayons de garantir une traçabilité de la matière jusqu'à sa destination finale. Le critère économique est secondaire. Nous devons rester dans les conditions du marché mais nous ne privilégierons pas une filière pour des questions économiques. Nous préférons que la matière soit transformée en énergie sur place plutôt que de la transporter sur plusieurs centaines voire milliers de kilomètres pour qu'elle y soit recyclée.

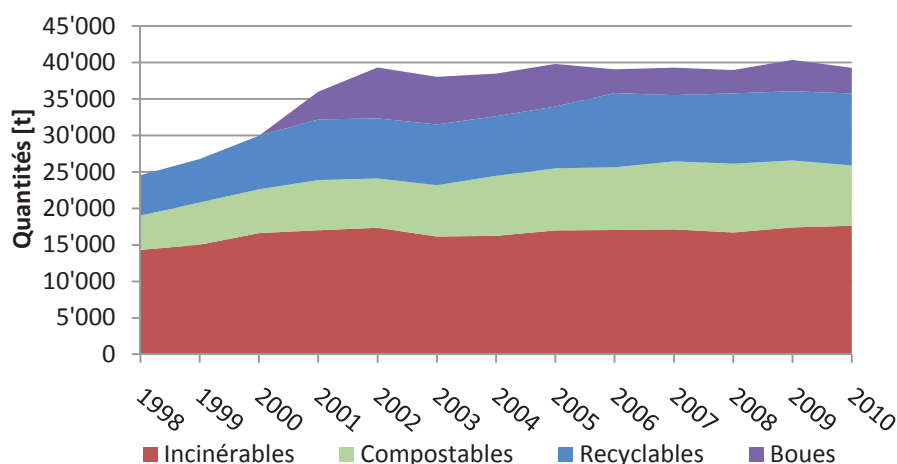
Les cours relatifs au marché des déchets suivent ceux des matières premières. Une amélioration est constatée par rapport à 2009 et les prévisions sont favorables pour 2011.



Evolution en 2010 des prix de la ferraille, du papier/carton et du papier trié

## 8. Filières des déchets

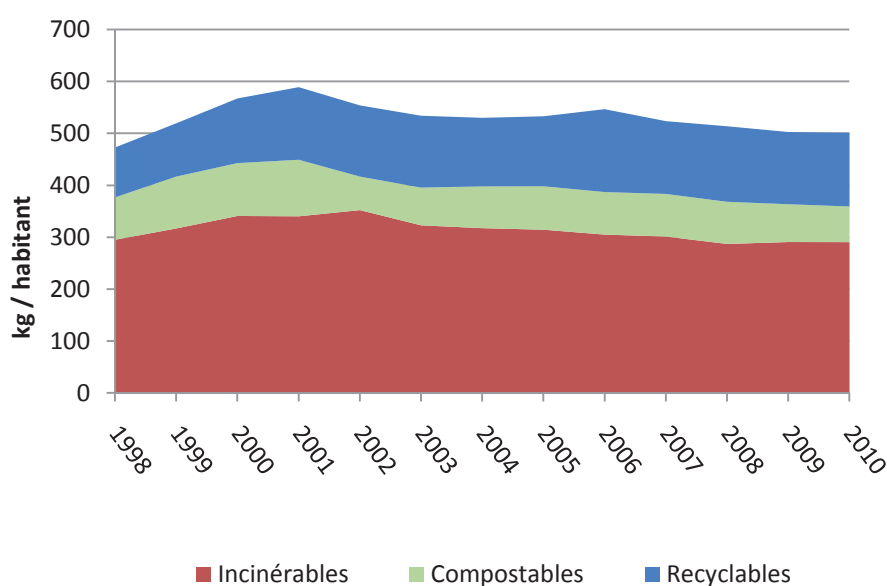
### Evolution de la quantité globale des déchets gérés par STRID



Nous constatons en 2010 une diminution des quantités de boues d'épuration traitées. La mise en service de nouvelles installations de traitement des boues dans les autres périmètres vaudois explique cette baisse.

La diminution des quantités de déchets verts est due à une baisse des livraisons en provenance du Littoral neuchâtelois.

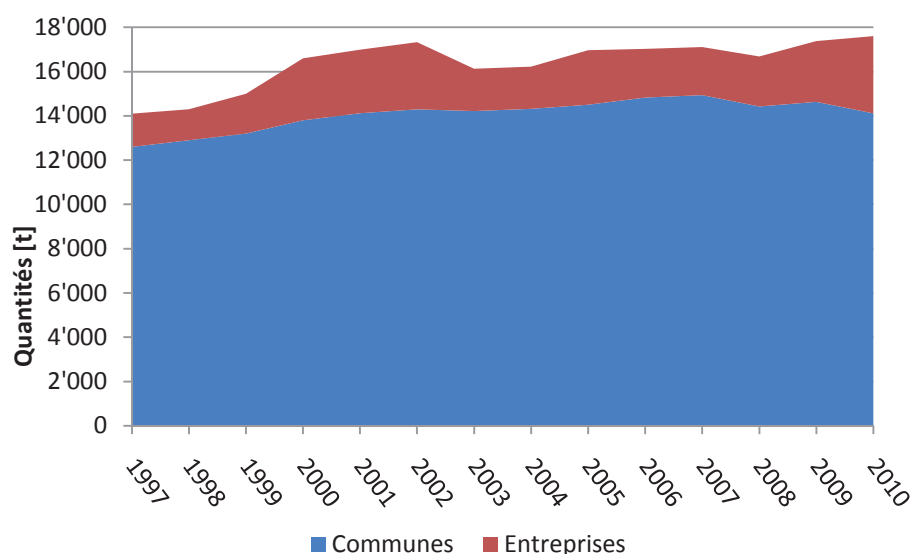
### Evolution de la quantité par habitant des déchets gérés par STRID



La quantité globale par habitant reste stable aux environs de 500 kg/année

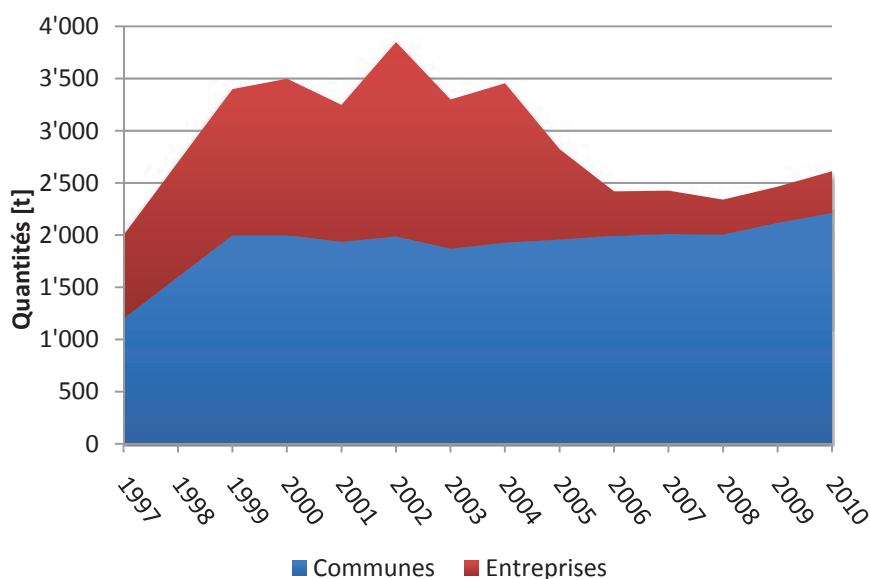
## 8.1 Les déchets incinérables

### Evolution de la quantité de déchets incinérables traités par nos soins



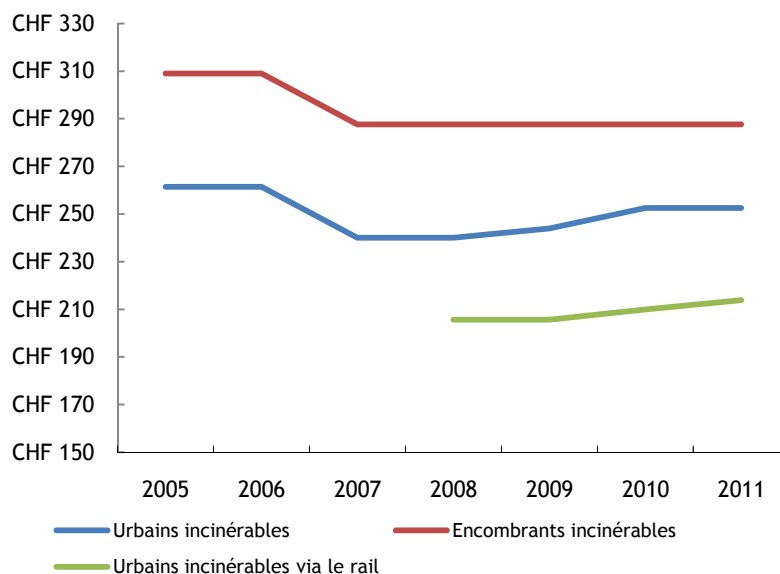
L'introduction de la taxe au sac produit ses effets et entraîne une légère baisse de la quantité de déchets incinérables collectés dans les communes. Cette baisse est compensée par une hausse de production dans les entreprises, hausse due à la reprise par STRID de quelques parts de marché.

### Evolution de la quantité des déchets encombrants incinérables traités par nos soins



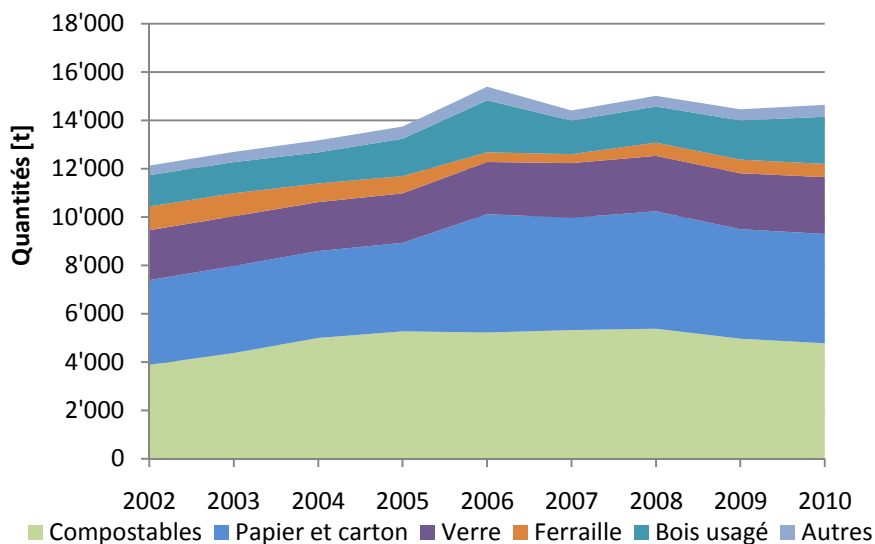
Nous notons également les effets de l'introduction de la taxe au sac au niveau des déchets encombrants qui sont en augmentation dans les communes. Un contrôle plus strict dans les déchèteries est nécessaire pour inverser cette tendance.

### Evolution des coûts de traitement pour les déchets incinérables (prix à la tonne au tarif actionnaire)



## 8.2 Les déchets recyclables

### Evolution des tonnages de déchets recyclables traités par nos soins



La baisse déjà constatée en 2009 pour les déchets compostables s'est poursuivie en 2010. Ces déchets ne se retrouvent pas dans les sacs poubelles mais plutôt dans des systèmes de compostage ou d'épandage ne respectant pas certaines normes de sécurité. Ce type de procédé peut à moyen ou court terme provoquer des accidents culturels (diffusion d'adventices et d'agents pathogènes dangereux pour les cultures, blocage nutritif, etc...). De nouvelles prestations seront proposées aux communes dans le cadre de la mise en service de l'usine de méthanisation de la Compostière de la Plaine de l'Orbe SA.



## 9. Conclusions

Les bons résultats obtenus par STRID depuis des années, mais particulièrement depuis 2007, n'émanent ni du hasard ni des obligations liés aux zones d'apport qui ne concernent d'ailleurs que les déchets incinérables. Ces résultats favorables et le développement constant de STRID reposent sur la confiance et la fidélité des actionnaires et des clients, lesquelles se gagnent par des prestations de qualité, des prix compétitifs, des garanties crédibles dans les domaines de l'environnement et de la sécurité.

Ce rapport annuel 2010, établi sur les mêmes bases que les précédents pour favoriser les comparaisons et pour mesurer l'évolution, reflète de façon résumée mais transparente et objective les multiples activités de STRID. Les tableaux numériques et les graphiques sont éloquentes, les commentaires sont volontairement sobres et factuels. Ils présentent à nos actionnaires, qui constituent la majorité de nos clients, les points de vue de la Direction et du Conseil d'administration ; leur confrontation avec la perception et les attentes des actionnaires suscitera peut-être des questions en assemblée générale, mais certainement des perspectives d'amélioration qui s'inscriront dans notre système de management qualité-environnement-sécurité (SMQES) certifié ISO 14001.

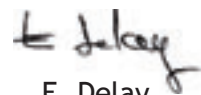
Même si ses projets se concrétisent parfois plus lentement qu'espéré, STRID peut se réjouir de les voir aboutir pas à pas, dans le cadre fixé et, jusqu'à présent, sans aucun dérapage financier. Ce constat positif s'applique à l'interne pour la gestion, les acquisitions de machines et de matériels, l'extension du site et des prestations, mais également à l'externe dans les relations avec VADEC, TRIDEL, AXPO-KOMPOGAS, CRIDEC, ainsi qu'avec les repreneurs et les transporteurs.

Ces résultats probants et des perspectives favorables sont autant d'atouts majeurs au moment où STRID s'apprête à renouveler son Conseil d'administration, changer de président et collaborer avec les nouvelles Municipalités élues au printemps 2011.

STRID SA



D. Burri  
Président



E. Delay  
Secrétaire

## 10. Perspectives et objectifs de STRID pour 2011-2012

Dans la continuité des perspectives et des objectifs définis depuis 2005, le Conseil d'administration et la Direction marqueront leurs efforts principaux sur :

**la construction et la mise en service des nouvelles installations sur Champs Torrens** ; la disposition des lieux et des bâtiments, ainsi que l'organisation du chantier, impliquent de construire d'abord la halle de transfert au fond de la parcelle et en bordure de l'autoroute, puis la déchèterie-ressourcerie et tous ses équipements d'exploitation ;

**le développement des collectes de déchets organiques**, afin d'exploiter au maximum l'énergie de cette biomasse grâce à la méthanisation et de poursuivre la valorisation du compost ;

**la gestion de la taxe au sac**, laquelle va enregistrer le doublement de la population actuellement concernée et atteindre plus de 85% des habitants du périmètre Nord vaudois ;

**les prestations destinées aux organisateurs de manifestations**, notamment le service des gobelets consignés lavables.

Parallèlement, STRID maintiendra ses actions en faveur des communes actionnaires pour le désapprovisionnement des déchèteries et l'exploitation du centre régional de transfert. Strid affinera également ses services en fonction des attentes exprimées dans le cadre de l'action "Qui utilise quoi ?"

L'information dans les écoles via COSEDEC et la communication compléteront bien sûr cet inventaire des objectifs.

En s'attelant à la réalisation de ces objectifs, chaque responsable de STRID se rappellera cette maxime d'Alfred Brittain :

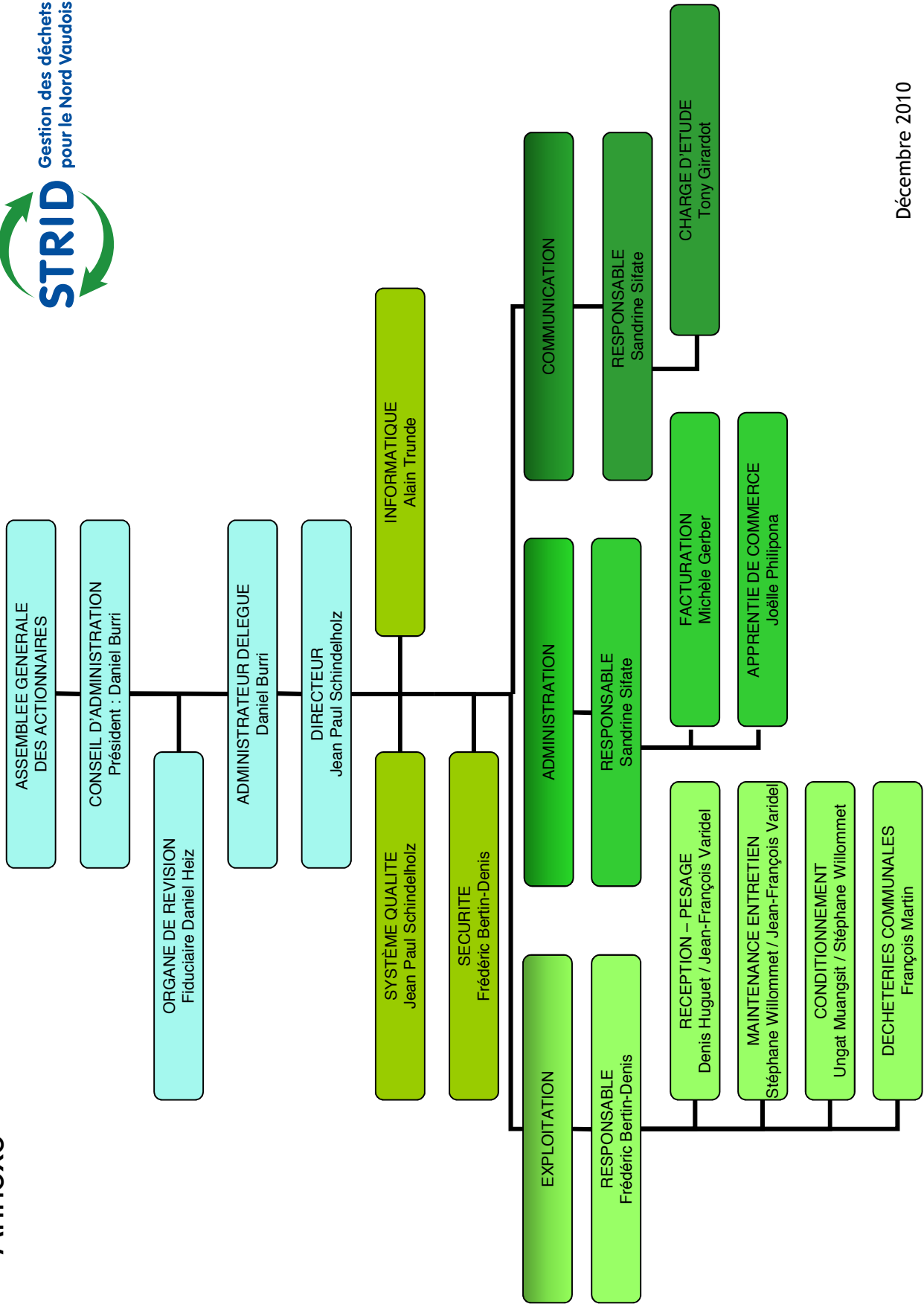
"Vous pouvez avoir la meilleure stratégie du monde : l'exécution fait 90% du succès".

# Annexes





# Annexe



Décembre 2010



## Comptes de résultats exercice 2010

Compte d'exploitation, en CHF	2010	2009
<b>Gestion des déchets</b>		
<b>Produits</b>		
Déchets incinérables	5'345'760	5'733'398
Autres déchets	2'775'883	2'009'078
Gestion déchèterie des "Petits Champs"	114'794	115'231
Produits taxe au sac	749'844	572'020
Recettes diverses	66'660	53'947
<b>Total produits</b>	<b>9'052'941</b>	<b>8'483'674</b>
<b>Charges</b>		
Traitement et transports déchets incinérables	4'753'329	5'170'928
Traitements et transports autres déchets	1'761'992	1'084'541
Rétrocession communes taxe au sac	759'500	395'884
Salaires et charges sociales	906'261	873'575
Administration et révision	120'128	112'418
Frais financiers	1'398	1'626
Pertes sur débiteurs		2'566
Impôts, taxes, assurances	24'065	21'401
Bureau, administration, recherche et développement	41'946	107'234
Entretien des installations	257'021	213'579
Amortissements immeubles et installations	412'124	356'589
Variation provision pour pertes sur débiteurs		-34'000
Variation réserve taxe au sac	-39'522	158'522
Variation provision traitement déchets		
<b>Total charges</b>	<b>8'998'242</b>	<b>8'464'862.72</b>
<b>Marge Gestion des déchets</b>	<b>54'700</b>	<b>18'811</b>

Centre Info Déchets, en CHF	2010	2009
<b>Produits</b>		
Participation des communes	300'000	309'008
Participation études	15'549	20'000
<b>Total produits</b>	<b>315'549</b>	<b>329'008</b>
<b>Charges</b>		
Salaires et charges sociales	151'970	167'019
Frais administratifs	43'789	38'566
Actions de communication	56'934	67'310
Etudes	12'835	5'200
Animations écoles (Réseau-écoles)	44'277	48'338
Attribution compte de régulation Info-Déchets	5'745	2'576
<b>Total charges</b>	<b>315'549</b>	<b>329'008</b>
<b>Marge Centre Info Déchets</b>	<b>0</b>	<b>0</b>

<b>Résultat net de l'exercice</b>	<b>54'700</b>	<b>18'811</b>
-----------------------------------	---------------	---------------

Proposition concernant l'emploi du bénéfice	2010	2009
P.P. au bilan	134'701	119'090
Adaptation de la réserve pour propres actions		700
Bénéfice de l'exercice	54'700	18'811
<b>A P.P. au bilan</b>	<b>189'401</b>	<b>138'601</b>
Attribution à la réserve générale	10'940	3'900
<b>A P.P. au bilan</b>	<b>178'461</b>	<b>134'701</b>

<b>Charges Info-déchets</b>		
Charges de communication	315'000	329'008
Produits de communication	15'000	20'000
Prélèvement sur la réserve	0	0
<b>Montant à facturer aux communes</b>	<b>300'000</b>	<b>309'008</b>



Bilan au 31 décembre, en CHF	2010	2009
<b>Actifs</b>		
<u>Disponibles</u>		
Caisse	3'840	4'179
PostFinance 10-40056-2	595'719	653'164
B.C.V. c/c 308.31.36	488'342	691'903
UBS SA c/G3-314.072.0	7'455	7'531
<u>Réalisables</u>		
Débiteurs divers	7'662	5'406
Débiteurs	2'071'975	1'695'678
Créance Lignival S.à r.l. en liquidation	81'301	26'482
Actifs transitoires	15'481	28'703
Stock matériel de déchèterie	12'375	
Stock matériel de manifestation	21'800	
Stock sacs taxés	4'308	2'594
<b>Actifs circulants</b>	<b>3'310'260</b>	<b>3'115'638</b>
Immeubles et terrains	3'908'241	4'127'498
Matériel déchèterie (bennes, containers)	270'000	268'000
Matériel d'exploitation	151'000	156'000
Particip. capital VADEC SA	200'000	200'000
Participation Tridel SA	1'080'000	1'080'000
Participation Lignival S.à r.l. en liquidation	0	70'000
Participation COSEDEC	20'000	20'000
Actions propres Strid SA	125'300	128'100
<b>Actifs immobilisés</b>	<b>5'754'541</b>	<b>6'049'598</b>
<b>Total des actifs</b>	<b>9'064'800</b>	<b>9'165'237</b>
<b>Passifs</b>		
Créanciers	1'107'761	1'208'539
Participation Lignival, solde à libérer	0	45'000
Passifs transitoires	87'057	62'638
Provision taxe au sac	119'000	158'522
Provision pour traitement des déchets	250'000	250'000
Provision pour Centre Info Déchets	93'082	87'337
Provision débiteurs douteux	80'000	80'000
<b>Fonds étrangers</b>	<b>1'736'900</b>	<b>1'892'036</b>
Capital-actions	7'000'000	7'000'000
Réserve générale	10'400	6'500
Provision pour actions propres	125'300	128'100
P.P. report	134'701	119'090
Résultat de l'exercice	54'700	18'812
Adaptation de la réserve pour propres actions	2'800	700
<b>Fonds propres</b>	<b>7'327'901</b>	<b>7'273'201</b>
<b>Total des passifs</b>	<b>9'064'801</b>	<b>9'165'237</b>

Comptes approuvés par le Conseil d'administration de STRID SA

## Annexe aux comptes annuels arrêtés au 31 décembre

		2010	2009
<b>1</b>	<b>Obligations éventuelles en faveur de tiers</b>	néant	néant
<b>2</b>	<b>Actifs non disponibles</b>	néant	néant
<b>3</b>	<b>Dettes découlant de contrats de leasing</b>	néant	néant
<b>4</b>	<b>Assurance-incendie des immobilisations</b>		
	4.1. Immeubles (indice 117)	6'180'127	6'289'891
	4.2. Autres immobilisations	2'513'000	2'513'000
<b>5</b>	<b>Dettes envers des institutions de prévoyance professionnelle</b>		
	Il n'y a pas d'institution de prévoyance propre, la société est assurée par Swisslife.		
<b>6</b>	<b>Emprunts obligataires émis par la société</b>	néant	néant
<b>7</b>	<b>Participation essentielles - 665 a CO</b>		
	<b>7.1. <u>Vadec SA</u></b>		
	Siège :	La Chaux-de-Fonds	
	But :	Collecte, traitement, valorisation et élimination des déchets en provenance urbaine et d'autres déchets provenant de tiers.	
	Capital-actions :	à 100 %	18'000'000
	Part Strid SA au capital VADEC SA		200'000
		200'000	200'000
	<b>7.2. <u>Tridel SA</u></b>		
	Siège :	Lausanne	
	But :	Traitement des déchets urbains provenant des zones d'apport qui lui sont assignées par la législation vaudoise.	
	Capital-actions :	à 100 %	11'000'000
	Part Strid SA au capital Tridel SA		1'080'000
		1'080'000	1'080'000
	<b>7.3. <u>Lignival S.à r.l. en liquidation</u></b>		
	Siège :	Yverdon-les-Bains	
	But :	en liquidation. Société inscrite le 17.12.2000 au RC	
	Capital social :	(libéré à 50 %) à 100 %	90'000
	Part Strid SA au capital Lignival S.à r.l. en liquidation		70'000
		90'000	70'000
	<b>7.4 <u>Coopérative romande de sensibilisation à la gestion des déchets (COSEDEC)</u></b>		
	Siège :	Yverdon-les-Bains	
	But :	Sensibilisation à la gestion des déchets.	
	Capital social :	à 100 %	140'000
	Part Strid SA au capital COSEDEC		20'000
		20'000	20'000

<b>8</b>	<b>Dissolution de réserves latentes</b>	<b>néant</b>	<b>néant</b>
<b>9</b>	<b>Réévaluations</b>	<b>néant</b>	<b>néant</b>
<b>10</b>	<b>Actions propres</b>		
	Indication sur l'acquisition, l'aliénation et le nombre des actions propres à la société		
	Actions détenues par la société	125'300	128'100
<b>11</b>	<b>Capital-actions</b>		
	11.1. Augmentation autorisée	néant	néant
	11.2. Augmentation conditionnelle	néant	néant
<b>12</b>	<b>Evaluation du risque</b>		
	Indication sur une évaluation des risques	analyse effectuée	
<b>13</b>	<b>Organe de révision</b>		
	Le cas échéant, motifs qui ont conduit à la démission de l'organe de révision	néant	néant
<b>14</b>	<b>Autres indications prévues par la loi</b>		
	14.1. Modification quant à la présentation	néant	néant
	14.2. Modification quant à l'évaluation	néant	néant



# FIDUCIAIRE DANIEL HEIZ S.A.

ADMINISTRATEUR:  
DANIEL HEIZ  
EXPERT-COMPTABLE DIPLÔMÉ  
 MEMBRE DE LA CHAMBRE FIDUCIAIRE

STRID S.A.  
Rue des Petits Champs 2  
1400 Yverdon-les-Bains

TVA N° 269 782

TEL. 024 447 21 21  
FAX 024 447 21 22  
E-MAIL DHEIZ@FDHSA.CH

CH-1436 CHAMBLON, LE 23 mars 2011  
RUE DU VILLAGE 17 1214/DH/AA/bi

<p><b>RAPPORT DE L'ORGANE DE REVISION SUR LE CONTROLE RESTREINT A L'ASSEMBLEE GENERALE DES ACTIONNAIRES</b></p>
---

En notre qualité d'organe de révision, nous avons contrôlé les comptes annuels (bilan et compte de profits et pertes et annexe) de STRID S.A. pour l'exercice arrêté au 31 décembre 2010.

La responsabilité de l'établissement des comptes annuels incombe au Conseil d'administration alors que notre mission consiste à contrôler ces comptes. Nous attestons que nous remplissons les exigences légales d'agrément et d'indépendance.

Notre contrôle a été effectué selon la Norme suisse relative au contrôle restreint. Cette norme requiert de planifier et de réaliser le contrôle de manière telle que des anomalies significatives dans les comptes annuels puissent être constatées. Un contrôle restreint englobe principalement des auditions, des opérations de contrôle analytiques ainsi que des vérifications détaillées appropriées des documents disponibles dans l'entreprise contrôlée. En revanche, des vérifications des flux d'exploitation et du système de contrôle interne ainsi que des auditions et d'autres opérations de contrôle destinées à détecter des fraudes ne font pas partie de ce contrôle.

Lors de notre contrôle, nous n'avons pas rencontré d'élément nous permettant de conclure que les comptes annuels ainsi que la proposition concernant l'emploi du résultat ne sont pas conformes à la loi et aux statuts.

FIDUCIAIRE DANIEL HEIZ S.A.

  
D. Heiz  
Expert-réviseur agréé

Annexes :

- Comptes annuels (bilan, compte de profits et pertes, annexe)
- Proposition concernant l'emploi du résultat



# Annexe

## Annales de STRID

<b>1993</b>	mars	Création de STRID SA; l'assemblée constitutive regroupe 66 actionnaires.
	octobre	Démontage de la cheminée de l'ancienne usine d'incinération.
	décembre	Le prix du papier de récupération chute de 200% en 3 mois.
<b>1994</b>	janvier	STRID SA se marie avec SAIOD SA. Colombier incinère - Chavornay composte.
	janvier	Pesage des déchets incinérables par commune.
	février	Installation du broyeur pour encombrants incinérables.
	avril	Collecte porte-à-porte hebdomadaire des déchets verts à Yverdon-les-Bains.
	juin	Ouverture de la première déchèterie à Mutruz.
	septembre	Concassage du verre vert chez Stuag, aux Clées.
	décembre	Information dans les écoles (environ 100 classes par année).
<b>1995</b>	avril	Règlements communaux sur la gestion des déchets - propositions de STRID.
	septembre	Exposition «Et si l'on gagnait la course contre les déchets» (2 <sup>e</sup> passage à Yverdon).
<b>1996</b>	janvier	1 <sup>ère</sup> baisse des tarifs STRID sur l'incinération.
	février	Les décharges communales ne sont plus autorisées.
	mars	Le compostage communal fait ses débuts.
	juin	Mise à l'enquête de la réaffectation du site et des bâtiments de STRID.
	octobre	2 <sup>e</sup> baisse des tarifs STRID sur l'incinération.
<b>1997</b>	février	Plan de fermeture pour déchèteries (mise en place des cadenas pour les transporteurs).
	avril	203 déchèteries dont 35 en projet pour 245 communes sur les 385 que compte le Canton.
	mai	3 <sup>e</sup> baisse des tarifs STRID sur l'incinération.
	juin	Mise en route de STRID 1 (bâtiment de service, quais de déchargement pour grandes bennes, déchèterie) après 8 mois de travaux.
	septembre	«Portes ouvertes» chez STRID.
	octobre	3 <sup>e</sup> séance de formation pour les responsables de déchèteries.

## Annexe

<b>1998</b>	mars	Arrêt du concassage du verre aux Clées, le verre vert et le verre blanc sont exportés et le vert brun est recyclé à St-Prex.
	avril	Séance d'information pour les autorités communales sur les nouvelles bases légales.
	juillet	Entrée en vigueur de l'OREA. 4 <sup>e</sup> baisse des tarifs STRID sur l'incinération.
	septembre	Création du réseau inter-périmètres d'information dans les écoles (900 classes).
	octobre	4 <sup>e</sup> séance de formation pour les responsables de déchèteries.
	novembre	Visite de l'usine d'incinération SAIOD à Colombier.
<b>1999</b>	janvier	5 <sup>e</sup> baisse des tarifs STRID sur l'incinération.
	janv.-avril	9 séances d'information pour les communes et les entreprises actionnaires.
	mai	Entrée de la commune de Provence dans le capital-actions de STRID.
	juin	Fin des travaux de réaffectation de STRID 2.
	août-sept.	Visite de la verrerie de St-Prex.
	août	Interdiction d'utiliser les huiles usées collectées en déchèterie pour fabriquer des aliments.
	novembre	Nouveaux panneaux autocollants avec informations sur le tri des déchets.
	décembre	Constitution de Lignival Sàrl.
<b>2000</b>	janvier	Interdiction de la mise en décharge des déchets urbains incinérables.
	mars-avril	Visite de la Papeterie d'Utzenstorf (36 communes).
	avril	Nouveaux autocollants pour déchèteries. Stand au comptoir du Nord vaudois - présentation de l'exposition "A vous de choisir?" L'exposition se déplace au CESSNOV, à la Placette, à l'école Technique de Ste-Croix et à Intercomm.
	mai	6 <sup>e</sup> baisse des tarifs sur l'incinération et sur les autres filières. L'installation de traitement pour les boues de STEP à SAIOD est opérationnelle.
	septembre	7 <sup>e</sup> baisse des tarifs sur l'incinération. Séance de travail pour les surveillants de déchèteries à l'Abergement (44 personnes).
	octobre	Campagne d'affichage et distribution du tout-ménage (10'000 ex).
	novembre	Essai de transport de 600 tonnes de déchets par le rail sur l'usine des Cheneviers.



## Annexe

<b>2001</b>	janvier	Introduction de la RPLP Séance sur la collecte sélective des déchets en collaboration avec le SESA pour les communes urbaines du canton de Vaud
	avril	Augmentation des tarifs sur l'incinération (RPLP et OTAS).
	mai	La direction générale d'EXPO 02 nous confirme qu'elle dispose d'un concept logistique pour l'évacuation des déchets.
	juin	Séance pour les communes sur le compostage communal et en bord de champ à Molondin.
	septembre	Séance de travail pour les surveillants des déchèteries.  Le dimanche 23 septembre le peuple vaudois dit oui à TRIDEL.
	novembre	Certification ISO 14001.
<b>2002</b>	janvier	Introduction de la taxe anticipée sur le verre. Maintien de la ristourne uniquement sur les filières de l'incinération (urbains et encombrants).
	avril	Visite de SAIOD organisée pour les autorités. 1 <sup>er</sup> coup de balai printanier.
	mai	22 mai 10 <sup>e</sup> Assemblée générale ordinaire de STRID à Ballaigues. Sortie du 3 <sup>e</sup> Info-Journal.
	juin	Le Grand Conseil avalise la nouvelle loi sur la gestion des déchets - elle sera refusée par le peuple suite à un référendum.
	juillet	30% de déchets compostables sont encore présents dans nos sacs poubelles (contrôle sur environ 500 sacs).
	octobre	Fermeture d'Expo 02.
	décembre	Arrivée de la pelle Liebherr A316. Augmentation d'environ 30% de la charge utile ce qui correspond à 1 semi-remorque de moins par jour.  Fin de la vignette pour appareils frigorifiques
<b>2003</b>	janvier	Séance sur les boues de step à Champagne avec l'association Asure.  Présentation des études STRID sur la logistique des transports dans le cadre de l'ARPEA

## Annexe

	avril	Renouvellement de la convention avec l'usine d'incinération des Cheneviers. Visite à Weinfeldten avec une délégation du Conseil d'administration et des transporteurs. 29 avril - Inauguration à Roche du centre de tri du PET pour la Suisse romande.
	mai	3 mai - « journée compost » à Yverdon-les-Bains.
	juin:	12 juin - séance des périmètres avec l'OFEFP. 18 juin - journée formation pour garde-forestier.
	juillet	Visite du Sydom du Jura français - filières des appareils électroniques et électriques.
	août	Entrée de la commune de Suchy dans le capital-actions de STRID.
	septembre	Information aux Syndics du district de Grandson.
	octobre	Réunion des compostières vaudoises à Lavigny.
	novembre	Essais camion pour collecte intégrée des déchets urbains incinérables (Sainte-Croix, Yvonand et Orbe).
	décembre	Séance sur les déchets spéciaux pour les centres régionaux chez CRIDEC.
2004	janvier	Entrée en service de M. Jean-Mario Jecker en remplacement de M. Daniel Dumusc. Introduction d'une taxe anticipée sur les batteries ; CHF 5.50 pour les voitures et CHF 3.- pour les motos.
	avril	Le marché de la ferraille entre dans une phase très nerveuse où la demande chinoise va assécher l'offre et faire bondir les cotations. Feu de fosse, maîtrisé chez STRID, mais qui a provoqué des dégâts sur le camion lors du transport à l'usine d'incinération.
	mai	5 <sup>e</sup> publication de l'Info-journal.
	août	Fermeture de la cartonnerie de Moudon qui a recyclé plus de 20'000 tonnes de papier et carton provenant de notre région durant ces 12 dernières années.
	septembre	La procédure pour l'obtention des autorisations de mise en place d'une déchèterie se complique.
	décembre	Nouveau site internet <a href="http://www.strid.ch">www.strid.ch</a> .
2005	janvier	Mise en service progressive des nouvelles bennes à verre, insonorisées et offrant une contenance accrue. Action auprès des grandes entreprises avec tarifs spéciaux pour livraison directes à SAIOD.
	avril	Séances d'information et d'échanges de points de vue avec les syndics et municipaux des communes actionnaires; ces six séances orienteront les choix stratégiques du CA et les prestations de STRID.

## Annexe

mai	<p>Tragique décès de M. Jean-Mario Jecker, directeur-adjoint de STRID, dans un accident de circulation survenu le 27 mai.</p> <p>Fermeture sans préavis du site de Sergey; la réception des bois est transférée sur le site de STRID. Les bois sont broyés à la compostière de la Coulette puis livrés aux AIT.</p> <p>5<sup>ème</sup> journée "Coup de balai" qui s'étend dans toute la Suisse romande.</p>
juin	<p>Un gros incendie éclate le dimanche 12 juin à 08h26; il détruit toutes les installations adjacentes à la fosse de réception des déchets (pont-roulant, grappin, broyeur, salle de commande, portes de déchargement) et endommage les murs en béton de la fosse, les vestiaires du personnel et le couvert.</p> <p>6<sup>ème</sup> publication de l'Info-journal.</p> <p>Assemblée générale de SAIOD au Grand Hôtel des Bains.</p>
juillet	<p>Sécurisation de la zone incendiée, réorganisation provisoire du transfert des déchets incinérables, début des négociations avec l'ECA.</p>
août	<p>Adoption du nouveau règlement d'entreprise.</p>
septembre	<p>Séminaire organisé avec l'ARPEA à Y-Parc sur le thème de la logistique des déchets et les implications de la mise en service de TRIDEL.</p> <p>Rencontres des chefs de voirie à Yverdon-les-Bains et des surveillants de déchèterie à Orbe.</p>
octobre	<p>Fête de la Poubelle à Yverdon-les-Bains.</p>
novembre	<p>Arrivée de M. Jean Paul Schindelholz qui prendra la direction de STRID au 01.01.2006, simultanément au transfert à SAIOD de M. Jean-Paul Krattiger qui deviendra "chargé de missions" à temps partiel.</p> <p>Mise en service du logiciel MANIXA destiné à une exploitation plus performante du système de management environnemental.</p>
décembre	<p>Le CA adopte le système de chargement latéral pour les collectes intégrées de déchets ménagers.</p>
<b>2006</b> janvier	<p>Allumage du four n° 1 de TRIDEL avec les premiers déchets en provenance des périmètres actionnaires (GEDREL, VALORSA et STRID).</p> <p>Entrée en vigueur de la nouvelle ordonnance fédérale sur les mouvements de déchets (OMoD).</p>
février	<p>Résultats de l'enquête sur l'adhésion des communes-actionnaires au système de collectes intégrées : 54 communes favorables, 12 renoncent et 5 réservent leur décision.</p>

## Annexe

avril	En séance extraordinaire, le Conseil d'administration adopte la variante n° 4 de reconstruction du bâtiment incendié, caractérisée par la suppression de la fosse à déchets et du pont-roulant avec grappin ; toutes les opérations de tri, broyage et transfert s'effectueront à l'intérieur de la halle.
mai	L'ECA admet la reconstruction selon la variante n° 4. L'assemblée générale accepte <ul style="list-style-type: none"><li>- la modification des statuts nécessaire pour obtenir l'exonération fiscale de STRID SA</li><li>- le nouveau système de tarification, avec facturation distincte aux communes-actionnaires des prestations de STRID en leur faveur, notamment communication, sensibilisation des élèves (réseau-écoles), statistiques et extranet.</li></ul> La nouvelle remorque entre en service pour le désapprovisionnement des déchèteries.
juin	Inauguration du " Sentier du tri " à Yvonand.
juillet	Mise à l'enquête publique du projet de reconstruction de la halle incendiée.
août	Renouvellement du Conseil d'administration. L'AGO de Valeyres-sous-Montagny prend congé de Pierre Gasser, vice-président, Claude Lebet, secrétaire, Georges Flückiger, Michel Glauser et Claude Recordon.  L'assemblée élit un nouveau Conseil formé de représentants désignés par les communes-actionnaires et reconduit le président Daniel Burri pour un dernier mandat.
septembre	Adoption de la nouvelle loi cantonale sur la gestion des déchets (LCD du 05.09.2006).  Trois séances d'information pour les municipaux, nouveaux ou anciens, en charge des déchets ; 45 participant(e)s font ainsi plus ample connaissance avec l'organisation, les services et les projets de STRID.  Signature des actes authentiques de promesses de ventes et d'achats pour les terrains de Champs Torrens entre M. Philippe Gruet, la commune de Gressy, l'Etat de Vaud, EOS, DUBATH SA et STRID SA.
octobre	Début des travaux de démontage, transformation et reconstruction de la halle incendiée le 12 juin 2005.  Exécution des sondages géotechniques et hydrologiques sur le site d'extension de STRID à Champs Torrens.
novembre	Les offres pour les collectes IES sont déposées, analysées, clarifiées en séances avec les soumissionnaires ; STRID adjuge les collectes IES à l'entreprise Léman Environnement SA à Tolochenaz.

## Annexe

2007	janvier	Adoption du nouveau logo STRID - Gestion des déchets pour le Nord vaudois.  Recours de Cand-Landi contre l'adjudication des collectes IES à Léman Environnement.  Début des rubriques dans « La Région ».
	juin	Signature du contrat pour les collectes IES avec Léman Environnement.  Essai des systèmes d'extension incendie dans la halle de transfert.  Mise en service de la halle de réception et transfert des OM.  Premier Rallye du Tri à Yvonand (La Mauguettaz).
	août	Démission de M. Eric Girardet, membre du Conseil d'administration de STRID.  Début des collectes par Léman Environnement, en mode traditionnel jusqu'à réception du nouveau camion attendu en avril 2008.
2007	septembre	Mise en service du broyeur TERMINATOR 3400 diesel.  Inauguration de la nouvelle halle de transfert.  Journées portes ouvertes à la déchèterie.
	décembre	Démission de la commune de Gossens suite à sa fusion avec les communes de Donneloye et Mézery.
2008	janvier	Mise en service du nouveau logiciel de gestion SAP Business One  Révision et contrôle TVA
	février	Départ de M. Agboklu qui a, après son travail de diplôme sur notre système SME, travaillé durant 2 années à 50 % dans notre entreprise.  Début des transferts par le train des ordures ménagères de la commune d'Yverdon-les-Bains vers les usines d'incinération de Lausanne (TRIDEL) et Colombier (SAIOD)
	mars	Assemblée générale extraordinaire de SAIOD pour l'approbation de la fusion avec CRIDOR et la création de VADEC
	mai	Lancement d'une rubrique dans le magazine régional « Nous Autres »  Engagement de Mme Sandra Bourgoz en tant que responsable administrative et de la communication en remplacement de Mme Gervaise Zumwald.  2 <sup>ème</sup> rallye du Tri à Grandson

## Annexe

	juin	Début des transferts par le train des ordures ménagères des communes du Nord vaudois collectées par Léman Environnement vers les usines d'incinération de Lausanne (TRIDEL) et Colombier (VADEC)
	novembre	Adoption par le Conseil général de Treycovagnes de l'utilisation de notre déchèterie comme déchèterie communale  Séance d'information sur les collectes des ordures ménagères pour les communes nous en ayant donné le mandat
	décembre	Séance d'information pour les communes ayant adopté le système de taxe au sac régionale.  Assemblée constitutive de la Coopérative romande de sensibilisation à la gestion des déchets (COSEDEC) en remplacement du secteur Réseau-écoles de STRID.
<b>2009</b>	janvier	Introduction de la taxe au sac dans plusieurs communes du PNV, selon le système régional.
	mars	Début des travaux d'infrastructures sur le terrain de Champs Torrens.
	avril	Renouvellement de la certification ISO 14001.
	mai	Adoption de l'avant projet de la déchèterie-ressourcerie et de la halle de transfert par le Conseil d'administration.
	juin	Envoi de la première analyse « Qui utilise quoi ? » à chaque commune.  Lancement de l'étude confiée au bureau d'ingénieurs CSC Déchets SA sur la collecte des déchets verts dans le PNV.  Déplacement de notre stock de bennes sur le terrain de Champs Torrens.
	octobre	Adhésion à l'ASI solution d'entreprises pour la sécurité au travail de la VBSA et désignation de M. F. Bertin-Denis comme délégué à la sécurité.
	novembre	Séances d'information à la population dans les communes de Grandson, Yvonand et Chavornay sur l'introduction de la taxe au sac.
	décembre	Engagement de Mme Sandrine Sifate comme responsable administrative et communication en remplacement de Mme Sandra Bourgoz.

## Annexe

2010	janvier	Introduction de la taxe au sac dans plusieurs communes du PNV, notamment Grandson, Yvonand, Chavornay
	mai	Engagement de M. F. Martin comme chauffeur/livreur
	juin	Première mise à disposition des gobelets consignés, en collaboration avec la Fondation Bartimée, pour la manifestation organisée par le SemoNord (Semestre de Motivation d'Yverdon et région), dans le cadre du championnat du monde de football
	juillet	Présentation de l'étude sur le contenu des sacs poubelles de la région Engagement de M. T. Girardot comme chargé de projets
	août	Départ à la retraite de M. S. Duruz, machiniste
	octobre	Publication dans la FAO de l'appel d'offre en marchés publics pour la déchèterie/ressourcerie et halle de transfert

