



Rapport annuel 2009

VALORSA SA

En Fleuret
1303 Penthaz

Tél. 021 862 71 63
Fax. 021 862 76 96
E-mail : info@valorsa.ch
Site : www.valorsa.ch

HORAIRES

VALORSA SA :

Du lundi au vendredi 7h00 à 12h00
 13h30 à 17h00

Equarrissage :

Du lundi au vendredi 7h00 à 12h00
 13h30 à 17h00
Samedi 8h00 à 11h00

TABLE DES MATIERES

1.	ROLE DE VALORSA SA ET DU PERIMETRE	5
2.	RAPPORT D'ACTIVITE 2009	7
2.1.	2009 en chiffres	7
2.2.	Résumé des accomplissements 2009	7
2.3.	Santé et sécurité au travail: mise en conformité et amélioration 2009	7
2.4.	Actions environnementales en 2009	8
2.5.	Site d'exploitation / Filières	8
2.6.	Transport et logistique	11
2.7.	Information et communication	13
3.	PERSONNEL	16
4.	TRIDEL	17
5.	ANNEXES	21
5.1.	Statistiques Valorsa 2009	21
5.2.	Statistiques équarrissage 2009	22
5.3.	Comptes	24
5.4.	Organisation cantonale et périmètres	31

Editorial

Ces cinq dernières années, Valorsa a investi beaucoup de temps et d'énergie dans le projet Tridel. De la planification de base à la mise en fonction du transport rail-route, une réforme complète de la collecte des ordures a eu lieu. Projet de longue haleine, comme souvent lorsque la priorité est donnée à l'innovation, l'acheminement rail-route des déchets incinérables a pris sa vitesse de croisière fin 2008.

Forte de sa réussite dans ce dossier, Valorsa a mis l'accent en 2009 sur les déchets recyclables et continuera sur cette voie pour les années à venir. Dans un contexte économique défavorable, le périmètre Ouest a négocié des prix compétitifs pour le papier et le verre, assurant à ses actionnaires une pérennité en termes de débouchés pour ces déchets triés.

Un effort particulier a été produit pour le verre usagé, notamment en termes de communication : nouvelle filière « verre trié » sur le site de Valorsa, prix de reprise intéressant et rabais sur les infrastructures de collecte par couleur. Ces actions réalisées auprès des actionnaires ont été relayées par une diffusion plus large de l'information. Fin 2009, avec la précieuse collaboration de Vétroswiss et des 110 communes du périmètre, un prospectus d'information sur la bonne collecte du verre a été transmis à la population, annonçant une prochaine campagne d'affichage sur le même thème (début 2010).

Valorsa a également œuvré à la recherche de solutions dans les autres filières recyclables. Elle a notamment remis en fonction son installation de tri du papier, développé sa capacité de traitement des déchets carnés, renforcé et stabilisé son service de ramassage des déchets spéciaux et capsules Nespresso.

Elle a également développé un nouveau département en mettant en place et en gérant la filière « boues d'épuration » pour l'ensemble des actionnaires. En effet suite à l'interdiction définitive d'épandre ces dernières en agriculture, Valorsa, en collaboration avec la STEP de Vidy, a géré le transport et le nouveau traitement par incinération.

Ainsi, malgré un contexte économique morose, ayant systématiquement un impact fort sur le secteur des déchets, Valorsa a sécurisé les principales filières de recyclables et développé son service de collecte et transport. Nous nous réjouissons aujourd'hui de pouvoir trouver des solutions spécifiques répondant à vos attentes pour une gestion toujours plus pointue des déchets urbains ménagers.

Au nom du Conseil d'administration
Roger Nicolas, Président



1. Rôle de VALORSA SA et du périmètre

ACTIONNARIAT

Créée le 26 janvier 1996, VALORSA SA est une société anonyme de droit public, dont le siège est à Penthaaz. Le capital actions de VALORSA SA a été réduit le 28 février 2007 de 8'500'000.-- à 6'800'000.--, diminution de CHF 1'700'00.-- correspondant au 20 % du capital non libéré. Il est maintenant divisé en 3'580 actions nominatives de CHF 800.-- et de 1'640 actions nominatives de CHF 2'400.-- réparties selon la population de chacune des 110 communes actionnaires.

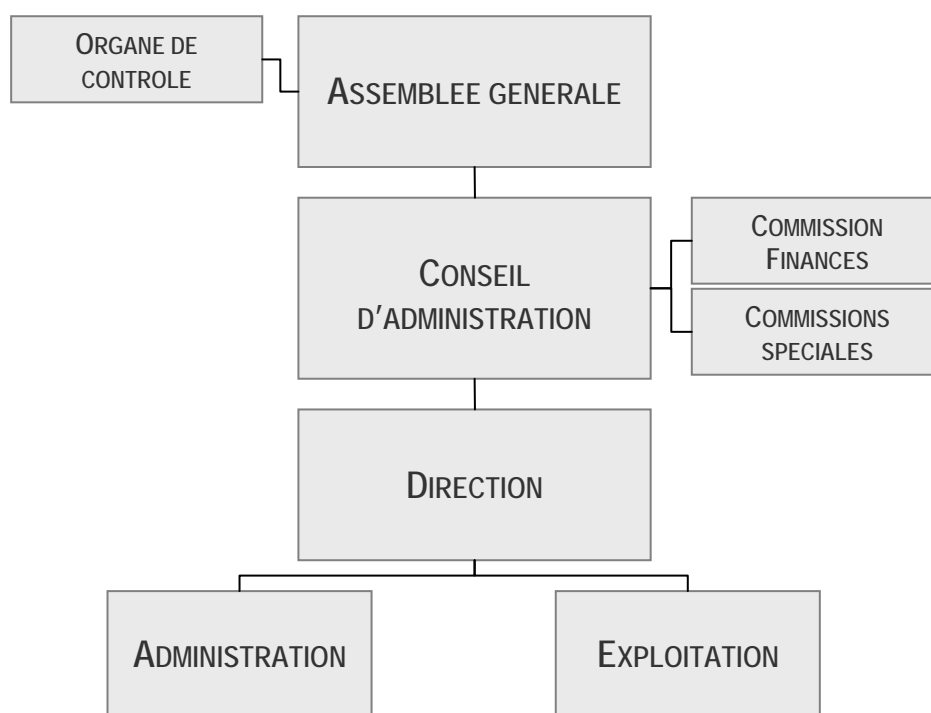
CONSEIL D'ADMINISTRATION



Les statuts de VALORSA SA prévoient que les membres du Conseil d'administration soient nommés pour la même durée qu'une législature communale vaudoise, à savoir 5 ans. Neuf membres représentent les cinq districts présents sur le périmètre VALORSA.

PRÉSIDENT	M. Roger Nicolas	District de Morges
VICE-PRÉSIDENT	M. Jean-Pierre Mouquin	District du Gros de Vaud
MEMBRES	M. Pierre-Alain Luy	District de l'Ouest lausannois
	M. Frédéric Jomini	District de Morges
	M. Jean-Marc Decrauzat	District du Gros de Vaud
	M. Jacques Chapuisat	District de Morges
	M. Bernard Imfeld	District de Lausanne
	M. Jean-Daniel Luthi	District de l'Ouest lausannois
	M. Bernard Rochat	District du Jura-Nord Vaudois
SECRÉTAIRE HORS CONSEIL	Mme Corinne Costa	

ORGANIGRAMME DE LA SOCIÉTÉ

**LE PÉRIMÈTRE OUEST**

Valorsa a comme principale mission de défendre les intérêts de ses actionnaires. La société joue le rôle de médiateur entre les communes et les entreprises de recyclage privées et de droit public de traitement des déchets (Tridel, Cridec, STEP de Lausanne, SIG Cheneviers). De par sa connaissance du marché, Valorsa assure à ses actionnaires des tarifs de collecte, de transport et de traitement des déchets compétitifs. Elle régule le marché. La force du périmètre de gestion, c'est le groupe. Les décisions stratégiques sont toujours prises en fonction des besoins de la majorité des communes.

Quand la situation économique devient défavorable, le rôle de Valorsa est d'autant plus important.

2. Rapport d'activité 2009

2.1. 2009 en chiffres



55'200 tonnes de déchets incinérables vers TRIDEL dont 26'600 tonnes en IES/ACTS
2'010 bennes compactées sur le site de Penthaz
4'540 tonnes de boues incinérées
6 nouvelles bennes pour le verre trié sur le périmètre
4'700 tonnes de verre collectées ont transité sur le site de Penthaz
526 bovins réceptionnés à l'équarrissage
4'600 tonnes de papier triées sur le site
60 pesages et plus effectués par jour
13 camions IES/ACTS sur le périmètre (nouveaux camions pour Matthey Transports SA et Henny Transports & Cie)

2.2. Résumé des accomplissements 2009

Remise en route de l'installation du tri du papier
Création de nouveaux casiers pour le verre trié
Campagne d'information sur le recyclage du verre
Suivi systématique des entretiens des nombreuses machines du site
Nouveau département bois avec broyage avant incinération
Différents rapports de recommandation pour les communes du périmètre

2.3. Santé et Sécurité au travail: *mise en conformité et amélioration 2009*

Encapsulage de l'installation de compactage
Mesure de protection avec grillage pour tapis roulant du tri du papier
Installations anti-feu: changement des portes, éclairage de secours, déverseur à mousse sur fosse
Interdiction de fumer sur le site d'exploitation
Cours de sécurité à tout le personnel

2.4. Actions environnementales en 2009

Isolation de l'atelier d'exploitation

Mesures anti-poussière au niveau du compacteur et de la fosse

Semaine de la mobilité

Action « Coup de Balai » avec le Personnel et le Conseil d'administration

Visite de l'ancienne décharge de la Réverule avec explications sur

l'assainissement d'une décharge et sur les guêpiers.

2.5. Site d'exploitation/ Filières

TRAVAUX



En 2009, Valorsa a profité de la fin des gros travaux de transformation du site pour mettre à jour sa protection incendie. Une installation de production de mousse et la détection anti feu ont été mise en place en dessus de la fosse. L'ancien silo à boues de STEP désaffecté depuis plus de 20 ans a retrouvé une seconde jeunesse en se transformant en réservoir à eau. Toutes les portes du bâtiment principal ont été changées ainsi que les serrures. Des éclairages de secours sont venus renforcer la sécurité. Sur le site d'exploitation, la couverture bitume a été remise à neuf au sud de la zone de dépose. De nouveaux casiers ont été créés à l'aide de mégablocs pour la réception du verre trié par couleur et pour le bois.

Concernant le bâtiment du centre d'équarrissage, des travaux d'envergure devaient commencer mi-septembre 2009, mais ont dû être repoussés. Les négociations avec le service vétérinaire et la mise à l'enquête jusqu'à la délivrance du permis de construire ont pris plus de temps que prévu. Une partie des transformations internes (isolation du nouveau bureau, installations électriques et sanitaires) ont tout même pu être effectuées. En fin d'année le bureau de l'équarrisseur a été déplacé.

COMPACTAGE DES DECHETS INCINERABLES

Suite à un accident de personne en 2008 sur la chaîne de compactage, cette installation a été complètement encapsulée. L'accès aux machines se fait maintenant par des portes sécurisées munies d'interrupteurs d'urgence couplés aux serrures. La part d'ordures ménagères compactées est toujours plus faible. Ce changement de qualité de matière demande plus d'effort et d'attention au machiniste, qui doit veiller à trier les déchets au niveau de la fosse avant le compactage. De cette manière, il réduira les risques de blocage de l'installation. Afin de pouvoir effectuer au mieux ce travail, le poste de commande du grappin a été amélioré et une nouvelle cabine munie d'un système de ventilation verra le jour début janvier 2010.

VERRE USAGE



La filière verre a subi, en 2009, d'importants changements. Suite à la politique de Vétroswiss sur la rétrocession de la taxe anticipée liée à cette filière de recyclage, Valorsa a développé une filière de verre trié sur son site d'exploitation. Des casiers pour chaque couleur de verre ont été créés en plus de celui pour le verre mélangé. Accompagnant cette démarche, Valorsa a négocié des nouveaux prix de reprise avec les recycleurs. De manière à impliquer les communes actionnaires dans ce nouveau projet, un achat groupé d'une dizaine de bennes a été effectué. Celles-ci ont été proposées aux communes avec un rabais de 10% offert par le périmètre pour l'année 2009. En fin d'année et pour préparer le terrain d'une future campagne d'affichage en 2010, des prospectus tous ménages ont été distribués à tous les actionnaires début décembre. Ils ont pu ainsi prendre place à côté du calendrier des déchets 2010. Leur message est simple, il encourage la population à mieux trier tous les petits emballages en verre qui ont encore trop tendance à finir dans la poubelle.

PAPIER/CARTON



La filière du papier-carton a vu cette année la remise en marche de son installation de tri. Initialement situés en bordure de fosse sur la place supérieure côté Venoge, les tapis roulants, le séparateur et le compacteur à carton se trouvent maintenant sous le couvert dans le bâtiment principal. Ce traitement de séparation des cartons du papier permet à Valorsa d'assurer des prix de reprises avantageux pour ses actionnaires. De par son nouvel emplacement, cette filière est gérée par moins de personnel. La même équipe travaille en interaction entre les filières d'OREA et de déchets spéciaux des ménages.

Avec la mise à niveau en termes de sécurité au travail du site d'exploitation (norme SUVA), l'installation de tri du papier a été transformée et protégée par différents grillages, protections et des boutons d'arrêt d'urgences ont été rajoutés.

COMPOST



2009 a vu les quantités de déchets végétaux se stabiliser après la forte augmentation de 2008. Malgré la concurrence indirecte de l'usine de biométhanisation de Germanier Eco Recyclage SA à Lavigny, les arrivages locaux ont continué d'affluer grâce à un tarif de reprise bas. Le traitement est resté le même depuis plusieurs années ; stockage des végétaux, broyage puis compostage en andain pendant 4 mois. Le terreau obtenu est remis gratuitement. Les agriculteurs de la région en sont les principaux bénéficiaires.

EQUARRISSAGE, CCSPA



Suite à la fermeture du centre d'équarrissage de Lausanne, laissant la place pour la future gare RER de Malley, les arrivages de déchets carnés depuis fin 2008 ont doublé. Ces quantités supplémentaires ont généré passablement de changement pour le traitement de ces déchets. Des nouveaux emballages ont été introduits afin de faciliter la logistique de transport et de collecte. De manière à garantir des conditions de travail correctes pour l'équarrisseur et pour développer la capacité de traitement, un projet de transformation du centre a été planifié. Quelques travaux à l'intérieur du bâtiment ont déjà pu être réalisés, alors que le gros œuvre sera effectué pendant l'hiver 2010.

PESAGE

Lors des premières esquisses d'organisation pour l'après-TRIDEL, il avait été prévu de supprimer ce poste de travail. Physiquement décentralisé par rapport à l'administration du site de Penthaz, un bâtiment désuet et de nouvelles techniques de pesage automatisé avaient laissé présager de ce choix. Cependant c'est exactement le contraire qui est arrivé. Ayant traité 14'000 tonnes de Déchets Industriels Banals (DIB), le nombre de pesages a augmenté. Les différentes marchandises arrivent par petites quantités avec des qualités de plus en plus complexes. Au demeurant, ce poste de travail gère l'entier des pesages intégrés des bennes IES/ACTS qui se font en gare.

INFORMATIQUE



Une grande partie du système informatique a été changée pendant l'année. Un nouveau serveur ainsi qu'une nouvelle base de données ont été installés. Trois postes ont été changés.

Valorsa traite toujours plus de données informatisées. En effet, la moitié des tonnages facturés par Valorsa ne passe plus directement par le site d'exploitation. Ces tonnes de déchets incinérables transitent soit par le CIL (Centre Intercommunal de Logistique de Malley), soit par les gares de transfert. Quant aux boues d'épuration, elles sont livrées directement sur la STEP de Vidy ou l'incinérateur de SAIDEF à Posieux.

Un nouveau système de pesage informatisé a vu le jour à l'équarrissage avec la connexion électronique de deux systèmes de pesée. Le personnel pourra, dès 2010, effectuer les pesages depuis la halle de réception de la marchandise sans passer par son bureau. Cette simplification apportera une amélioration considérable de son activité.

De manière à simplifier le contrôle des heures du personnel d'exploitation, la timbreuse a été changée. Reliée au système informatique, elle permet à l'administration d'effectuer des contrôles en temps réel et facilite la gestion du personnel sur le site d'exploitation.

2.6. Transport et logistique

INCINÉRABLES



Depuis deux ans la filière des incinérables a pris sa vitesse de croisière. Chaque année voit son lot de nouveaux camions IES/ACTS arrivé sur le périmètre Ouest. En 2009, deux nouveaux véhicules de ce type sont venus compléter une flotte riche de 13 camions. Le site de Penthaz ne reçoit presque plus d'ordures ménagères. Par contre les déchets industriels ont continué d'affluer de façon régulière.

Concernant la logistique de transport, le tunnel ferroviaire d'approvisionnement de TRIDEL a dû être fermé pendant les quatre derniers mois de l'année. Des travaux de mise à niveau des voies ont été effectués suite au gonflement de couches de marnes. Les bennes ACTS compactées chez Valorsa ont été acheminées par camions sur l'usine d'incinération pendant ce laps de temps. Les gares de transfert ainsi que toute la logistique IES/ACTS ont continué de fonctionner pendant cette période. Il ne s'agit plus de tests ou de promesses, le système est en place. Il fonctionne pour les collectes d'ordures ménagères, même lorsqu'un chaînon de la logistique subit une avarie.

DECHETS SPECIAUX DES MENAGES (DSM)



La vitesse de croisière a aussi été atteinte pour ce département, mis en place dès 2008. Tous les déchets spéciaux du périmètre passent par la filière d'élimination de CRIDEC, dont le 95% transite par le site de Penthaz. Les tonnages ne cessent d'augmenter, 210 tonnes ont été traitées en 2009. Heureusement, 72 tonnes de peinture à l'eau ont pu être acheminées à Tridel à un moindre coût. Cette filière assure une élimination des ordures ménagères et des encombrants avec un minimum de dangers, car elle gère séparément les déchets spéciaux. Identifiés et stockés spécifiquement à la déchetterie, les déchets spéciaux ne risquent pas de perturber la logistique des incinérables du sac poubelles à la fosse de l'usine d'incinération en passant par le conteneur enterré et le camion de collecte.

NESPRESSO



La collecte des capsules Nespresso s'est poursuivie de façon régulière. Il reste encore un certain nombre de communes à équiper. Actuellement, 70 communes sur 111 sont munies d'un container de collecte. La plupart du temps, ce dernier est installé à la déchetterie. Dans certains cas, des demandes sont faites pour un écopoint au centre du village ou à l'administration communale. Le tonnage traité a doublé en 2009, 50 tonnes de capsules ont été récupérées.

ELIMINATION DES BOUES D'ÉPURATION

Si l'interdiction d'épandage des boues d'épuration date de fin 2008, l'organisation de la nouvelle filière d'élimination s'est réellement mise en place en 2009. Ce nouveau département a demandé passablement d'investissements humains de la part de Valorsa, jusqu'à 25% d'un EPT administratif. Les STEP sont de nouveaux partenaires ; les quantités n'avaient pas pu être clairement identifiées, puisqu'elles étaient partiellement épandues ; les différentes qualités des boues ont impliqué de trouver parfois des filières spécifiques, soit beaucoup d'éléments pour ce nouveau département. L'implication de Valorsa a donc été importante tant vers l'amont pour l'organisation des flux de boues, que vers l'aval pour trouver des débouchés, mais elle a été nécessaire pour assurer un bon fonctionnement dès la première année.

2.7. Information et Communication

TAXES ET RÈGLEMENTS COMMUNAUX

Si en 2008, le thème des règlements communaux et de la modalité de taxation des déchets avait occupé tous les membres du périmètre Valorsa, 2009 fut une année tant de mise en application pour certaines communes que de débats politiques pour d'autres ou même pour le Canton. De nombreux municipales et municipaux ont téléphoné chez Valorsa, afin de compléter leurs informations sur le sujet. Il était parfois difficile pour le périmètre de répondre avec précision quand le dossier est traité par une Commission du Grand Conseil (3 février 2009) ou fait l'objet d'une procédure judiciaire. Ainsi seulement, quelques communes du périmètre ont quand même pu mettre en place un nouveau règlement, fort utile pour une gestion moderne et efficace des déchets. Aujourd'hui, il faut que les instances juridiques se positionnent avant de pouvoir réamorcer la mise en place des règlements communaux.

COUP DE BALAI



Pour la septième année consécutive, Valorsa s'est chargée de l'organisation et de la coordination sur son périmètre de l'action « Coup de balai » dans le cadre de la Journée suisse des déchets et des ressources. 18 communes ont participé au travers d'actions telles que : nettoyage d'espaces naturels, activités avec les écoliers, inauguration de déchetteries, etc. Le site Internet www.coupdebalai.ch regroupe les informations concernant les manifestations communales.

De plus, pour la première fois, Valorsa a organisé un « Coup de balais interne » afin d'encourager la protection de l'environnement tout en consolidant les liens sociaux au sein de l'entreprise. Durant cette journée, les membres du Conseil d'administration et le personnel de Valorsa se sont réunis afin de nettoyer les berges de la Venoge du site de la société jusqu'aux frontières de Gollion, Penthaz et Vufflens-la-Ville.

SERVICE-CONSEIL

Valorsa a continué d'apporter des solutions et du soutien à ses actionnaires avec son département de Service Conseil. Plusieurs audits et études spécifiques ont été réalisées en 2009. Différentes communes ont profité de ce service dont :

- Bretigny-sur-Morrens : *Rapport de recommandation sur l'utilisation de la déchetterie et l'emplacement des écopoints enterrés.*
- Chavannes-le-Veyron : *Rapport de recommandation sur l'emplacement de la déchetterie et les infrastructures disponibles sur la commune.*
- Ecublens : *Visite de la déchetterie, information statistique et proposition d'amélioration du site et des filières.*
- Lonay : *Rapport de recommandation pour transformation de la déchetterie.*
- Orny : *Information statistique et évaluation de différentes options d'infrastructures de collecte pour la commune.*
- Penthérez : *Audit de la déchetterie, conseil lié au règlement communal sur la gestion des déchets, information et recommandation sur les infrastructures de collecte.*
- St-Barthélémy : *Information statistique, évaluation de la quantité de déchets produite et estimation des infrastructures nécessaires.*

OBSERVATION DES GUEPIERS



Le 3 août 2009, le personnel de Valorsa s'est rendu sur le site de l'ancienne gravière de Penthaz afin d'observer ces oiseaux magnifiques que sont les guépriers avant que ceux-ci reprennent leur envol de migration vers le Sud. Un représentant de ProNatura avait été invité, afin d'informer autant sur le site de l'ancienne décharge que sur les oiseaux. Cette visite a permis au personnel de Valorsa de se rendre compte du travail d'assainissement effectué sur le site de l'ancienne décharge et de voir l'évolution du traitement des déchets entre 1990 et 2009.

VISITE DE LA VERRERIE DE ST-PREX

Le 30 octobre 2009, Valorsa a organisé une visite de la verrerie de St-Prex pour ses actionnaires. Plusieurs édiles communaux ont répondu présents à cette invitation et ont eu l'occasion de mieux saisir l'enjeu du recyclage du verre et plus précisément son tri par couleur. Cette activité a pris place dans la campagne d'information annuelle ayant comme thème le recyclage du verre en 2009.

VISITE DE L'INCINÉRATEUR DE BOUES DE STEP DE VIDY

Deux visites de l'incinérateur ont eu lieu en novembre. Elles ont permis aux actionnaires de Valorsa d'observer le nouveau traitement réservé aux boues déshydratées depuis l'interdiction de les épandre en agriculture. Après une brève description du fonctionnement de la STEP par Monsieur Duperrex, directeur du site, les participants sont allés visiter les installations. Ces visites ont permis de prendre la mesure des nécessités techniques de chaque étape de la filière, depuis la STEP régionale jusqu'à l'incinération en passant par la logistique. De fructueuses discussions qui ont eu lieu présagent de bonnes relations pour la collaboration en 2010.

RÉSEAUX ÉCOLE DEVIENT COSEDEC

COSEDEC Coopérative romande de sensibilisation à la gestion des déchets : c'est désormais sous cette identité que se poursuivent les activités d'animations sur le thème des déchets dans les classes de Suisse romande. Entrée en fonction le 1er janvier 2009, cette coopérative perpétue la « tradition » des animations initiées par le Réseau Ecoles de sensibilisation à la gestion des déchets en 1998. Jusqu'alors, les animations réalisées sur pratiquement l'ensemble de la Suisse romande étaient gérées par STRID, puis facturées au prix coûtant aux différents partenaires, dont VALORSA. Ce système ayant montré ses limites, il était nécessaire de changer de structure : une coopérative. Elle permet d'illustrer parfaitement la volonté de chaque partenaire qui désire mettre en commun ses moyens afin de pouvoir sensibiliser le plus large public à la problématique des déchets et de nos ressources.

Les membres fondateurs de cette coopérative sont :

CELTOR pour la région du Jura bernois

CODEB pour la Broye vaudoise et fribourgeoise

GEDREL* pour Lausanne et environ

SEOD pour la région de Delémont

STRID* pour le Nord vaudois

VADEC* pour le canton de Neuchâtel et les Franches-Montagnes

VALORSA* pour l'ouest lausannois et le Gros-de-Vaud

*représenté au Conseil d'administration

CLASSES VISITÉES DANS LE PÉRIMÈTRE DE VALORSA

Ces animations destinées aux élèves des classes enfantines jusqu'aux classes de 6ème année sont financées par VALORSA et sont à la disposition des enseignants.

La sensibilisation des enfants à la gestion des ressources et des déchets est très importante, toute une génération de futurs adultes et consommateurs sont ainsi informés sur les enjeux de la production de déchets et des problèmes que cela engendre.

De janvier à juin 2009, 190 classes du périmètre de VALORSA ont bénéficié d'une animation sur les déchets. De la rentrée d'août au 31 décembre, c'est 143 classes supplémentaires qui ont reçu la visite de nos animatrices. Soit un total de 333 classes sur l'année 2009.

AUTRES PRESTATIONS DE COSEDEC DANS LE PÉRIMÈTRE DE VALORSA



Journée Portes Ouvertes à la déchetterie intercommunale de Bussigny-Crissier-Renens-Chavannes et Villars-Ste-Croix sur mandat de VALORSA, COSEDEC était présente avec son jeu de Kim à l'occasion de cette journée portes ouvertes organisée dans le cadre de l'opération Coup de balai 2009. Ce service est à la disposition des communes qui le souhaiteraient.

3. Personnel

ADMINISTRATION

L'année 2009 a été marquée par des changements de structure au niveau de l'administration. Après avoir travaillé quelques années avec des stagiaires de maturité professionnelle commerciale, il est paru important de professionnaliser l'accueil et le secrétariat de Valorsa.

En début d'année, Madame Annick Dupuis a été engagée en qualité de secrétaire. C'est elle qui répond le plus souvent aux appels téléphoniques. Elle s'occupe notamment de toute la partie administrative liée à la logistique rail-route, aux déchets spéciaux, à la facturation et à l'information de nos clients et actionnaires.

Madame Fatimé Emini, engagée en tant que stagiaire, a réussi sa maturité professionnelle et nous a quittés pour la haute école de gestion (HEG) au mois de septembre.

Pendant les mois d'août et septembre, Monsieur Jimmy Mathey, ingénieur ETS en mécanique, a été mandaté par Valorsa pour rédiger toutes les procédures d'entretien des machines de l'exploitation.

Monsieur Louis Gasser, étudiant à l'université de Lausanne, a travaillé temporairement de juillet à décembre sur diverses tâches (secrétariat, collage d'autocollants et remplacement au pesage).

Entré en 2005 chez Valorsa pour son premier poste de travail, Monsieur Colin Jequier a été responsable de logistique rail-route TRIDEL et du département « Conseils aux Communes ». Il a quitté la société à la fin de l'année après 4 ans de fidèle et fructueuse collaboration.

EXPLOITATION

L'exploitation a vu plus de changements en 2009. La stabilisation a été plus difficile à trouver suite à l'accident de travail de 2008. Une nouvelle organisation a dû être mise en place :

- Monsieur Roberti, machiniste, a travaillé pendant 2 mois au tri du papier.
- Monsieur Khedri, chauffeur poids lourds, est venu remplacer du personnel en arrêt maladie pendant 2 mois.
- Monsieur Jaccard, chauffeur, a été engagé mi-2009.
- Monsieur Spahija, manœuvre, a été engagé mi-2009.
- Monsieur Bouziane, manœuvre, a été engagé mi-2009.
- Monsieur Olivares, engagé à plein temps en novembre 2009, a quitté l'entreprise avant la fin de sa période d'essai.

4. Tridel**ACTIONNARIAT**

Créée le 3 juin 1997 par les trois périmètres de gestion de déchets que sont GEDREL (Lausanne et la région lausannoise), VALORSA (le Gros-de-Vaud et l'ouest du canton, de Morges à la Vallée de Joux) et STRID (le Nord vaudois) dans le but de traiter les déchets urbains de leurs 144 communes membres, TRIDEL SA est une société anonyme, dont le siège est à Lausanne.

Son capital-actions est de CHF 11'000'000.--, divisé en 11'000 actions de CHF 1'000.-- nominal, réparti de la manière suivante :

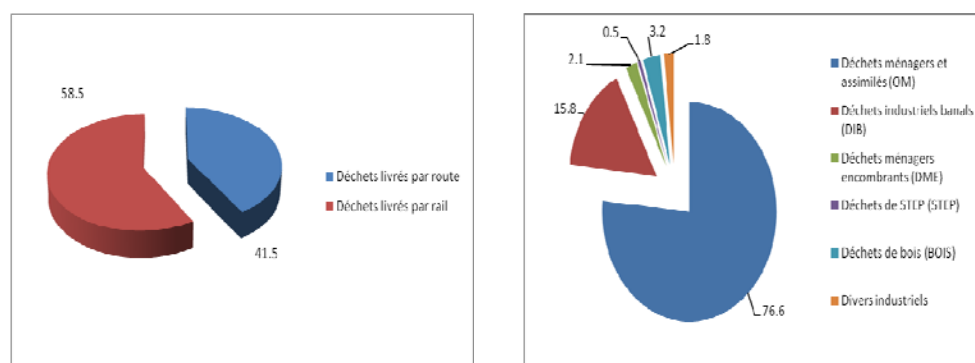
GEDREL SA	VALORSA SA	STRID SA
5'066 actions	4'854 actions	1'080
actions		
46.05 %	44.13 %	9.82 %

DÉCHETS

Concernant les apports de déchets, ceux-ci sont restés stables avec un total réceptionné à l'usine de 176'239 tonnes (176'474 tonnes en 2008). Plus de 70 % des déchets traités proviennent de nos actionnaires, GEDREL SA, STRID SA et VALORSA SA. Durant l'année 2009, 29'082 tonnes de déchets étrangers ont été incinérés à TRIDEL contre 13'852 tonnes en 2008, ceci grâce à l'importation de plus de 20'000 tonnes de déchets ménagers en provenance d'Autriche.

Pour la quatrième année d'exploitation, les installations techniques de l'usine ont fonctionné à satisfaction, avec une augmentation sensible des heures de fonctionnement des installations. La disponibilité de la production d'énergie thermique pour le chauffage à distance a également été améliorée (8'650 heures de disponibilité, contre 8'556 en 2008). Au final, l'usine TRIDEL a fourni 63.6 % des besoins de production de chaleur du réseau du chauffage à distance de la Ville de Lausanne. La production d'électricité a, quant à elle, été en légère baisse, en raison d'un arrêt planifié de plus de trois semaines de la turbine pour la révision des 25'000 heures de fonctionnement au printemps 2009.

Ci-dessous, deux graphiques, le premier montre le mode de livraison (rail et routes) et le deuxième la composition des déchets, en pourcentage.



LOGISTIQUE

L'année 2009 a été marquée par l'interruption de l'exploitation de la liaison ferroviaire entre la gare de Sébeillon et l'usine TRIDEL. Le radier devait en effet être réparé en deux endroits, sur une longueur totale de l'ordre de 200 mètres, pour remédier à des problèmes de gonflement. Suite à l'accord conclu durant l'été entre l'entreprise qui a construit le tunnel et la société TRIDEL, les travaux de réparation, effectués sous garantie, ont pu débuter le 14 août pour se terminer le 24 décembre 2009.

Depuis janvier 2009, la station de nettoyage des bennes ACTS est opérationnelle, celle-ci a été construite aux frais de TRIDEL SA afin de mettre en place un outil de nettoyage permettant non seulement un nettoyage et un entretien léger des bennes, mais surtout de détecter les bennes ayant des défauts majeurs exigeant une réparation par ACTS. L'objectif annoncé pour 2009 était d'assurer un contrôle et un nettoyage pour les 126 bennes du périmètre VALORSA. Au final, 71 bennes ont pu être contrôlées.

FINANCES

Diverses analyses financières touchant la planification à long terme ont été étudiées par le Conseil permettant de confirmer, voire d'améliorer, les prévisions établies lors de la construction. L'avenir et les décisions à prendre dépendront de l'évolution du marché des DIB (déchets industriels banals) ainsi que du transfert pour traitement d'une partie des déchets du périmètre de la Côte SADEC à TRIDEL.

Le Conseil d'administration a accepté la demande du SESA de livrer un tiers de nos scories à la décharge de « sur Crusilles » à Valeyres-sous-Montagny, et ce à partir du 1er janvier 2010. Le transport sera effectué par train jusqu'à Yverdon-les-Bains, puis par camion pour les derniers kilomètres. Cette solution permettra ainsi à l'usine d'incinération de SATOM de stocker ses mâchefers chez son voisin, soit les Carrières du Lessus à St-Triphon.

L'acquisition de 10 actions de CHF 1'000.-- de la société ISDS Oulens SA à Oulens a été validée par le Conseil, ce qui permettra à TRIDEL de participer au développement de cette société comme le font notamment les autres usines d'incinération romandes.

L'ENJEU DES DIB

L'enjeu des DIB sera crucial pour les années à venir et nous devons tout entreprendre pour fidéliser nos clients en leur proposant des solutions attractives quant aux facilités de livraison. En effet, nos clients doivent prendre encore plus conscience des enjeux écologiques et livrer leurs déchets selon les diverses planifications établies en utilisant le lieu de traitement le plus proche, évitant ainsi de surcharger des routes déjà encombrées.

Perspectives

Il y a eu le temps des stratégies, puis le temps des travaux. La mise en place de Tridel occupa tous les esprits durant 3 ans. Tout était à inventer : l'organisation des flux de marchandises, le choix des techniques de compactage, de transfert de la route au rail, les futures structures dirigeantes de Tridel pour son aspect technique (mandat d'exploitation à la Ville de Lausanne), son secrétariat (poste d'administrateur délégué) et sa stratégie (composition et pouvoirs du Conseil d'administration).

Par effet de boule de neige, le rôle de Valorsa et surtout le site de Penthaz ont dû aussi être remodelés. Il a fallu aussi 3 ans pour transformer une usine de compostage à partir d'ordures ménagères avec un broyeur, un digesteur et un incinérateur, en centre de tri et de compactage. Tout était à inventer. Glisser une station de compactage entre les murs, définir les emplacements des différents départements, assainir le bâtiment, assurer une conformité vis-à-vis des risques d'incendie et de la sécurité, imaginer des espaces pour les prochaines gestions des futurs déchets et surtout réorganiser tous les flux d'informations administratives.

Maintenant que l'outil est parfaitement opérationnel, une nouvelle perspective a pu commencer à se mettre en place. Un choix stratégique du Conseil d'administration est de consolider le service aux Communes, de resserrer les liens entre le périmètre et ses actionnaires. Avec le nouveau poste de secrétariat, Valorsa espère renforcer ses informations et communications aux clients, partenaires et Communes. Ce département de Services Conseils a prouvé son utilité, vu le nombre de requêtes informelles. Mais surtout avec des demandes récurrentes de conseils approfondis, suivies d'un rapport. Avec le temps, Valorsa est devenu un centre de référence pour la gestion des déchets. Son aide aux Communes doit s'accroître, car leur challenge grandit aussi. L'augmentation moyenne par an de la population du périmètre Ouest de 1.6%. L'augmentation de la quantité totale de déchets met une pression supplémentaire sur tous les services de voirie. Crise économique ou non, quantités et qualités des déchets s'enchevêtrent et demandent des connaissances administratives et techniques de plus en plus pointues. Le rôle du secrétariat du périmètre est de pouvoir répondre à toutes ces questions, d'apporter différents scénarios, de soutenir la discussion ou d'aider à analyser différents schémas. La gestion des déchets est une science appelée rudologie, elle s'appuie sur des analyses, mais se vit au quotidien de votre gestion des déchets de vos citoyens.

Corinne Costa
Directrice de Valorsa SA



Penthaz, avril 2010

VALORSA SA

5. Annexes

5.1. Statistiques Valorsa 2009

STATISTIQUES - RÉCAPITULATION GÉNÉRALE DES TONNAGES DE DÉCHETS GÉRÉS PAR VALORSA

Sur le périmètre Ouest, les incinérables ont tendance à diminuer au profit d'un meilleur tri.

Année	Ord.mén	Encombr.	DIB	Papier	Verre	Compost.	Boues de STEP	OREA	Total	Augm.
2009	37'292	3'064	14'843	4'561	4'703	1'866	4'537	406	71'272	5'324
2008	36'815	3'522	14'245	4'426	4'392	2'153		395	65'948	8'034
2007	37'688	4'599	4'554	4'361	4'477	1'839		396	57'914	1'230
2006	38'014	4'786	3'853	4'116	4'353	1'161		401	56'684	1'999
2005	37'066	4'596	2'663	4'133	4'681	1'196		350	54'685	1'131
2004	36'470	4'911	4'597	4'075	2'112	1'050		339	53'554	-1'936
2003	35'728	5'098	7'284	3'739	2'278	1'071		292	55'490	592
2002	34'186	5'831	7'686	3'808	2'016	1'246		125	54'898	3'047
2001	33'893	6'780	4'876	3'252	1'894	960		196	51'851	4'421
2000	33'236	6'742	1'134	3'783	1'670	717		148	47'430	10'463

5.2. Statistiques équarrissage 2009

STATISTIQUES: QUANTITÉS DE DÉCHETS PAR CATÉGORIE (KG)

Mois	Cat. A	Cat. B	Cat. C	Cat. D
Janvier	50'456	60'637	1'975	836
Février	45'594	50'684	1'823	754
Mars	53'968	54'710	2'030	1'286
Avril	59'348	58'216	1'175	585
Mai	59'771	43'476	1'401	728
Juin	50'193	47'681	1'969	1'105
Juillet	52'497	44'869	1'901	1'076
Août	41'081	48'834	1'718	825
Septembre	48'987	51'911	1'925	919
Octobre	53'971	62'435	1'653	608
Novembre	61'616	58'835	1'977	698
Décembre	61'574	69'996	1'918	952
Total	639'056	652'284	21'464	10'371
Moyenne	53'255	54'357	1'789	864

Depuis la fermeture du centre de Malley en septembre 2008, la quantité mensuelle totale des arrivages a doublé.

NOMBRE DE PIÈCES LIVRÉES EN 2009

Type d'animal	Quantité
Ane	7
Autruche	1
Blaireau	99
Bovin	526
Cerf	2
Chamois	2
Chat	1'216
Cheval	62
Chèvre	117
Chevreuril	203
Chien	589
Cygne	8
Daim	4
Fouine	60
Hérisson	37
Kangourou	4
Lama	5
Lapin	96
Lièvre	15
Mouton	455
Oiseau	91
Poney	18
Porc	3'644
Poulain	9
Renard	527
Rongeur	90
Sanglier	10
Veau	2'638

5.3. Comptes

Valorsa S.A. - Penthaz

Bilan au 31.12.2009

ACTIF	31.12.2009	31.12.2008	Variations
	CHF	CHF	CHF
Actif circulant			
Caisse	1'502.40	5'449.05	-3'946.65
CCP	905'636.55	1'269'681.30	-364'044.75
CCP - travaux	24'386.39	77'756.24	-53'369.85
Banques	179'819.20	256'267.65	-76'448.45
Banque c/placement	1'089'245.75	1'067'253.90	21'991.85
Liquidités	2'200'590.29	2'676'408.14	-475'817.85
Débiteurs-clients	2'387'701.16	2'718'156.29	-330'455.13
Créances résultant de ventes et de prestations	2'387'701.16	2'718'156.29	-330'455.13
TVA à recevoir	0.00	0.00	0.00
Impôt anticipé	25'848.87	20'497.07	5'351.80
Autres créances	25'848.87	20'497.07	5'351.80
Actifs transitoires	128'492.90	136'115.30	-7'622.40
Compte de régularisation	128'492.90	136'115.30	-7'622.40
Actif immobilisé			
Actions Cridec SA	1.00	1.00	0.00
Actions Tridel SA	4'854'000.00	4'854'000.00	0.00
Parts sociales COSEDEC	40'000.00	0.00	40'000.00
Actions propres	204'800.00	204'800.00	0.00
Immobilisations financières	5'098'801.00	5'058'801.00	40'000.00
Véhicules	186'001.00	1.00	186'000.00
Machines d'exploitation	46'500.00	93'000.00	-46'500.00
Equipement - installations - mobilier	268'001.00	368'001.00	-100'000.00
Immeubles - installations fixes	82'000.00	120'000.00	-38'000.00
Transformations bâtiment	850'000.00	964'700.00	-114'700.00
Travaux	136'467.35	155'685.15	-19'217.80
Immobilisations corporelles	1'568'969.35	1'701'387.15	-132'417.80
TOTAL DE L'ACTIF	11'410'403.57	12'311'364.95	-900'961.38

Valorsa S.A. - Penthaz

Bilan au 31.12.2009

PASSIF	31.12.2009 CHF	31.12.2008 CHF	Variations CHF
Capitaux étrangers			
Fournisseurs	1'323'290.18	1'553'190.64	-229'900.46
Dettes résultant d'achats et de prestations	1'323'290.18	1'553'190.64	-229'900.46
Provision pour débiteurs douteux	129'800.00	129'800.00	0.00
Provision pour assainissement bâtiments	0.00	590'000.00	-590'000.00
Provision pour immeuble équarissage	140'000.00	140'000.00	0.00
Provision sur titres	2'038'800.00	1'786'800.00	252'000.00
Provisions	2'308'600.00	2'646'600.00	-338'000.00
Passifs transitoires	65'128.15	312'490.96	-247'362.81
Compte de régularisation	65'128.15	312'490.96	-247'362.81
Capitaux propres			
Capital-actions	6'800'000.00	6'800'000.00	0.00
Réserve générale	49'900.00	49'700.00	200.00
Réserve pour propres actions	204'800.00	204'800.00	0.00
Bénéfice au bilan	658'685.24	744'583.35	-85'898.11
Capitaux propres	7'713'385.24	7'799'083.35	-85'698.11
TOTAL DU PASSIF	11'410'403.57	12'311'364.95	-900'961.38

Valorsa S.A. - Penthaz
Compte de profits et pertes 2009
(du 01.01. au 31.12.2009)

PRODUITS	31.12.2009 CHF	31.12.2008 CHF	Variations CHF
Produits d'exploitation			
Entrées de matière incinérables	11'852'465.55	11'833'972.90	18'492.65
Entrées de matière recyclables	169'935.06	404'434.65	-234'499.59
Equarrissage	523'338.16	288'557.75	234'780.41
Participations cantonales équarissage	121'712.96	122'059.00	-346.04
Services à des tiers	315'162.12	328'339.10	-13'176.98
Autres travaux pour tiers	690'475.15	682'445.95	8'029.20
Escomptes et rabais	-2'883.43	-3'557.06	673.63
Pertes sur clients	0.00	-228.60	228.60
	13'670'205.57	13'656'023.69	14'181.88
Produits hors exploitation			
Intérêts de capitaux	11'148.83	58'478.41	-47'329.58
Autres produits	17'500.00	37'272.45	-19'772.45
	28'648.83	95'750.86	-67'102.03
TOTAL	13'698'854.40	13'751'774.55	-52'920.15

Valorsa S.A. - Penthaz
Compte de profits et pertes 2009
(du 01.01. au 31.12.2009)

CHARGES	31.12.2009 CHF	31.12.2008 CHF	Variations CHF
Charges d'exploitation			
Sortie matières incinérables	10'745'873.46	10'487'569.33	258'304.13
Sorties matières recyclables	-140'745.32	200'464.65	-341'209.97
Elimination des déchets de l'équarrissage	145'097.10	45'677.15	99'419.95
Travaux par tiers	216'717.54	263'234.01	-46'516.47
Transports par tiers	112'603.00	52'967.21	59'635.79
Autres charges	54'231.00	2'995.00	51'236.00
	11'133'776.78	11'052'907.35	80'869.43
Charges du personnel			
Salaires exploitation	676'367.30	481'339.15	195'028.15
Salaires administration	350'046.90	346'419.35	3'627.55
Honoraires - Conseil Adm.	112'200.00	99'760.00	12'440.00
AVS, AI, APG, AC	97'212.30	81'434.20	15'778.10
Prévoyance professionnelle	124'582.95	98'238.15	26'344.80
Autres charges sociales	30'465.50	25'356.10	5'109.40
Autres charges du personnel	27'728.45	24'067.95	3'660.50
	1'418'603.40	1'156'614.90	261'988.50
Autres charges d'exploitation			
Entretien, réparation bâtiments	41'921.05	114'194.05	-72'273.00
Entretien, réparation installations, machines et véhicules	184'302.22	225'551.11	-41'248.89
Carburants	52'876.80	44'430.50	8'446.30
Assurances installations, machines et véhicules	30'716.00	10'676.60	20'039.40
Assurances choses	31'509.25	37'218.10	-5'708.85
Electricité, eau, gaz	88'850.66	80'564.88	8'285.78
	430'175.98	512'635.24	-82'459.26

Valorsa S.A. - Penthaz
Compte de profits et pertes 2009
(du 01.01. au 31.12.2009)

CHARGES	31.12.2009 CHF	31.12.2008 CHF	Variations CHF
Charges d'administration et informatique			
Matériel de bureau et imprimés	10'061.95	13'440.55	-3'378.60
Entretien et achat mobilier, machines et inform.	47'709.85	46'970.35	739.50
Téléphone, fax	6'109.90	5'887.95	221.95
Frais de port	8'297.75	7'111.00	1'186.75
Cotisations, dons	7'710.25	5'345.35	2'364.90
Honoraires	4'280.00	18'495.00	-14'215.00
Frais assemblée et conseil	19'843.95	19'232.45	611.50
Information - Education	156'114.45	165'287.75	-9'173.30
	260'128.10	281'770.40	-21'642.30
Charges financières			
Intérêts et frais bancaires	1'744.75	1'459.81	284.94
	1'744.75	1'459.81	284.94
Amortissements et provisions			
Véhicules	92'803.70	0.00	92'803.70
Machines d'exploitation	46'500.00	136'405.00	-89'905.00
Equipements et installations	100'000.00	100'000.00	0.00
Bâtiments d'exploitation	38'000.00	38'000.00	0.00
Transformation bâtiments	599'629.80	184'202.55	415'427.25
Variation provision sur débiteurs	0.00	0.00	0.00
Variation provision assainissement bâtiments	-590'000.00	40'000.00	-630'000.00
Variation provision sur titres	252'000.00	242'000.00	10'000.00
	538'933.50	740'607.55	-201'674.05
Impôts	1'190.00	1'105.00	85.00
Total des charges	13'784'552.51	13'747'100.25	37'452.26
Résultat de l'exercice	-85'698.11	4'674.30	-90'372.41
TOTAL	13'698'854.40	13'751'774.55	-52'920.15

Valorsa S.A. - Penthaz

Annexe au 31.12.2009

	31.12.2009 CHF	31.12.2008 CHF
Cautionnements, obligations de garantie et constitutions de gages en faveur de tiers		
Obligation hypothécaire en faveur de l'Etat de Vaud, durée 10 ans, échéance novembre 2010	386'179.00	386'179.00
Valeurs d'assurance - incendie		
Installations	4'279'009.00	4'279'009.00
Immeubles (indice 117)	5'348'898.00	5'348'898.00
estimation fiscale CHF 1'400'000.00		
valeur comptable selon bilan	932'000.00	1'084'700.00
Participation essentielle		
Tridel SA à Lausanne	4'854'000.00	4'854'000.00
détention de 44.13 % du capital-actions		
4'854 actions de CHF 1'000.00 lib à 100 %		
Actions propres	204'800.00	204'800.00
Reprise de 3% du capital-actions intervenue lors des échanges d'actions entre commune		
Les rachats ont été effectués à la valeur nominale des titres		
46 actions de CHF 2'400.00, libérée à 100 %		
118 actions de CHF 800.00, libérée à 100 %		
Indications sur la réalisation d'une évaluation du risque		
Une analyse des risques a été effectuée et validée par de Conseil d'administration dans sa séance du	13.04.2010	28.04.2009
Autres informations		
Le changement de logiciel comptable et l'utilisation d'un nouveau plan comptable ont nécessité une nouvelle présentation des comptes au niveau de certaines rubriques. Les comptes de l'exercice 2008 ont été retraités afin de présenter une certaine comparabilité.		
Il n'existe aucune autre information prévue par la loi au sens de l'article 663b CO.		
Informations complémentaires		
assurance RC CHF 10 mios		
assurance choses bât. CHF 3,460 mios		

Valorsa S.A. - Penthaz

Annexe au 31.12.2009

Montant à disposition de l'Assemblée générale	31.12.2009 CHF	31.12.2008 CHF
Solde reporté de l'exercice précédent	744'383.35	739'909.05
Résultat de l'exercice	-85'698.11	4'674.30
	658'685.24	744'583.35

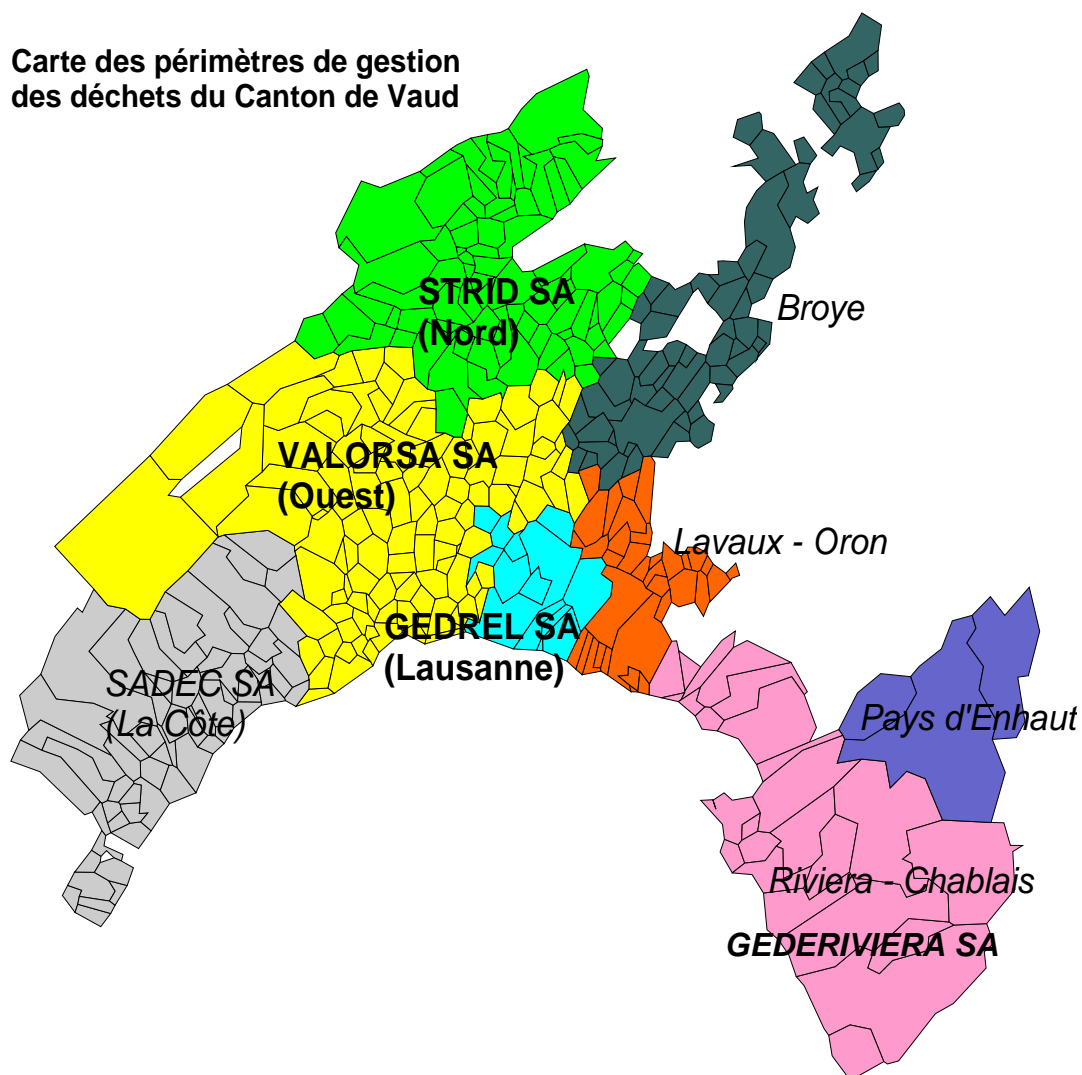
Proposition d'utilisation du bénéfice

Attribution à la réserve générale	0.00	200.00
Dividende	0.00	0.00
Report à nouveau	658'685.24	744'383.35
	658'685.24	744'583.35

5.4. Organisation cantonale et périmètres

Le plan cantonal adopté par le Conseil d'Etat selon la loi du 13 octobre 1989 sur la gestion des déchets, partage le canton en 8 périmètres de gestion des déchets.

Carte des périmètres de gestion des déchets du Canton de Vaud



Actuellement, 5 périmètres sont organisés selon ce principe, soit dans l'ordre de création :

- STRID SA, périmètre Nord
- SADEC SA, périmètre de la Côte
- VALORSA SA, périmètre Ouest
- GEDREL SA, périmètre Lausanne
- GEDERIVIERA SA, périmètre Chablais-Riviera

Les autres périmètres n'ont pas encore donné suite à l'obligation légale ou ont choisi une autre forme de collaboration intercommunale que la SA.

PÉRIMÈTRE OUEST

Le périmètre de gestion Ouest compte 110 Communes depuis la fusion d'Assens et Malapalud.

Toutes les Communes du périmètre sont actionnaires de VALORSA SA, soit :

Aclens	Echichens	Penthalaz
Agiez	Eclagnens	Penthaz
Apples	Eclépens	Penthéréaz
Arnex-sur-Orbe	Ecublens	Poliez-le-Grand
Assens	Etoy	Poliez-Pittet
Bercher	Ferreyres	Pompaples
Bettens	Fey	Premier
Bioley-Orjulaz	Gollion	Préverenges
Bofflens	Goumoens-la-Ville	Prilly
Bottens	Goumoens-le-Jux	Renens
Bournens	Grancy	Reverolle
Boussens	Jouxten-Mézery	Romainmôtier-Envy
Bremblens	Juriens	Romanel-sur-Lausanne
Bretigny-sur-Morrens	La Chaux (Cossonay)	Romanel-sur-Morges
Brettonnières	La Praz	Rueyres
Buchillon	La Sarraz	Saint-Barthélemy
Bussigny-près-Lausanne	L'Abbaye	Saint-Prex
Bussy-Chardonney	Lavigny	Saint-Saphorin-sur-Morges
Chavannes-le-Veyron	Le Chenit	Saint-Sulpice
Chavannes-près-Renens	Le Lieu	Senarclens
Cheseaux-sur-Lausanne	L'Isle	Sévery
Chevilly	Lonay	Sugnens
Chigny	Lully	Sullens
Clarmont	Lussery-Villars	Tolochenaz
Colombier	Lussy-sur-Morges	Vallorbe
Cossonay	Mauraz	Vaulion
Cottens	Mex	Vaux-sur-Morges
Crissier	Moiry	Villars-le-Terroir
Croy	Monnaz	Villars-Sainte-Croix
Cuarnens	Mont-la-Ville	Villars-sous-Yens
Daillens	Montricher	Villars-Tiercelin
Denens	Morges	Vuarrens
Denges	Naz	Vufflens-la-Ville
Dizy	Orny	Vufflens-le-Château
Dommartin	Oulens-sous-Echallens	Vullierens
Echallens	Pailly	Yens
Echandens	Pampigny	

La société anonyme a été créée le 23 janvier 1996. A sa fondation, elle a repris l'ensemble des actifs et activités de l'ancienne Association de Communes A.I.P. De ce fait, VALORSA SA est propriétaire de l'usine de Penthaz rebaptisée "Centre de tri Penthaz", depuis l'arrêt définitif du compostage des ordures ménagères et de l'incinération.