

# VALORSA SA

En Fleuret  
1303 Penthaz

Tél.           021 862 71 63  
Fax.           021 862 76 96  
E-mail :       info@valorsa.ch  
Site :         [www.valorsa.ch](http://www.valorsa.ch)

## HORAIRES

*VALORSA SA :*

|                      |       |   |       |
|----------------------|-------|---|-------|
| Du lundi au vendredi | 7h00  | à | 12h00 |
|                      | 13h30 | à | 17h00 |

*Equarrissage :*

|                      |       |   |       |
|----------------------|-------|---|-------|
| Du lundi au vendredi | 7h00  | à | 12h00 |
|                      | 13h30 | à | 17h00 |
| Samedi               | 8h00  | à | 11h00 |

## TABLE DES MATIERES

|           |   |           |
|-----------|---|-----------|
| <b>1.</b> | <b>RÔLE DE VALORSA SA ET DES PÉRIMÈTRES</b> | <b>4</b>  |
| <b>2.</b> | <b>RAPPORT D'ACTIVITÉ 2008</b>              | <b>6</b>  |
| 2.1.      | 2008 en chiffres                            | 6         |
| 2.2.      | Résumé des accomplissements 2008            | 6         |
| 2.3.      | Actions environnementales en 2008           | 7         |
| 2.4.      | Site d'exploitation/ Filières               | 8         |
| 2.5.      | Transports et logistique                    | 12        |
| 2.6.      | Informations et communications              | 15        |
| <b>3.</b> | <b>PERSONNEL</b>                            | <b>20</b> |
| <b>4.</b> | <b>TRIDEL</b>                               | <b>22</b> |
| <b>5.</b> | <b>ANNEXES</b>                              | <b>24</b> |
| 5.1.      | Statistiques Valorsa 2008                   | 24        |
| 5.2.      | Statistiques équarrissage 2008              | 25        |
| 5.3.      | Comptes                                     | 27        |
| 5.4.      | Organisation cantonale et périmètre         | 34        |

## Editorial

La Suisse a toujours fait preuve de savoir faire en matière de gestion des déchets. Depuis toujours, elle joue les premiers rôles dans ce secteur d'activité grâce à des bases légales solides et leurs applications aux différents niveaux de l'appareil étatique.

C'est en suivant cet état de fait que Valorsa a mis l'accent en 2008 sur l'instauration de règlements communaux et taxes incitatives pour ses actionnaires, afin d'appliquer la jurisprudence assurant les premiers rôles à notre pays en terme de recyclage des déchets. Grâce à ces adaptations légales, Valorsa espère atteindre d'ici à quelques années le taux de recyclage moyen de 60% pour l'ensemble du périmètre.

Forte de son expérience en logistique de transports et sa connaissance du secteur des déchets, Valorsa a continué en 2008 de développer son département de service conseil. Plusieurs collaborations fructueuses ont vu le jour en cours d'année. Des outils d'analyses ont été créés et seront constamment adaptés pour apporter un service performant.

En parallèle, un effort plus important sera effectué dans le futur pour la communication aux communes et au grand public. Cette direction a été amorcée par une campagne publicitaire en fin d'année 2008 et devrait lancer d'autres actions de communication sur le périmètre.

Ces dernières années, la diversification des tâches a été le maître mot dans la gestion de la société. De la logistique pour Tridel à la communication en passant par les nouvelles filières (déchets spéciaux, Nespresso, boues...) et autres services aux communes, Valorsa suit le leitmotiv permanent du secteur des déchets : évolution. Ce sentiment a encore été renforcé cette année par l'arrivée de la crise et la chute du prix des matières premières. C'est dans ces périodes plus difficiles économiquement que Valorsa joue au mieux son rôle de régulateur du marché en limitant la flambée des coûts pour les communes.

Nous vous remercions de votre confiance et nous nous réjouissons de pouvoir répondre au mieux à vos attentes et relever les défis futurs, avec votre collaboration.

Au nom du Conseil d'administration  
Roger Nicolas, Président



## 1. Rôle de VALORSA SA et des périmètres

### ACTIONNARIAT

Créé le 26 janvier 1996, VALORSA SA est une société anonyme de droit public, dont le siège est à Penthaz. Le capital actions de VALORSA SA a été réduit le 28 février 2007 de 8'500'000.-- à 6'800'000.-- correspondant au 20 % du capital non libéré. Il est maintenant divisé en 3'580 actions nominatives de CHF 800.-- et de 1'640 actions nominatives de CHF 2'400.-- réparties selon la population de chacune des 111 communes actionnaires.

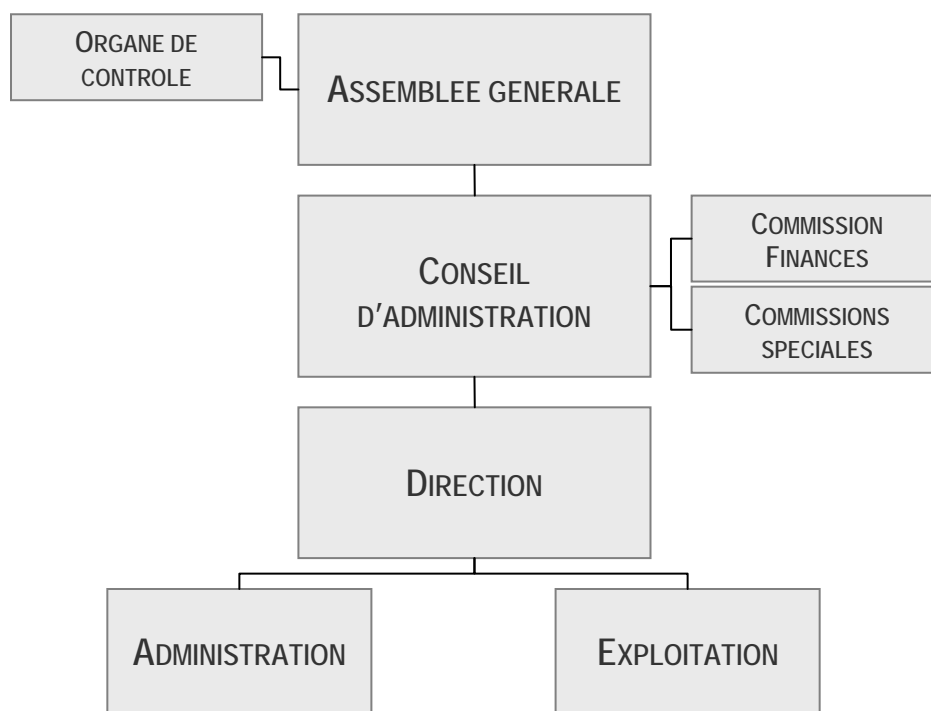
### CONSEIL D'ADMINISTRATION



Les statuts de VALORSA SA prévoient que les membres du Conseil d'administration soient nommés pour la même durée qu'une législature communale vaudoise, à savoir 5 ans. Neuf membres représentent les cinq nouveaux districts présents sur le périmètre VALORSA.

|                            |                        |                                |
|----------------------------|------------------------|--------------------------------|
| PRÉSIDENT                  | M. Roger Nicolas       | District de Morges             |
| VICE-PRÉSIDENT             | M. Jean-Pierre Mouquin | District du Gros de Vaud       |
| MEMBRES                    | M. Pierre-Alain Luy    | District de l'Ouest lausannois |
|                            | M. Frédéric Jomini     | District de Morges             |
|                            | M. Jean-Marc Decrauzat | District du Gros de Vaud       |
|                            | M. Jacques Chapuisat   | District de Morges             |
|                            | M. Bernard Imfeld      | District de Lausanne           |
|                            | M. Jean-Daniel Luthi   | District de l'Ouest lausannois |
|                            | M. Bernard Rochat      | District du Jura-Nord Vaudois  |
| SECRÉTAIRE HORS<br>CONSEIL | Mme Corinne Costa      |                                |

## ORGANIGRAMME DE LA SOCIÉTÉ



Valorsa a comme principale mission de défendre les intérêts de ses actionnaires. La société joue le rôle de médiateur entre les communes et les entreprises de recyclage privées et de droit public de traitement des déchets (Tridel, Cridec, STEP de Lausanne, SIG Cheneviers). De par sa connaissance du marché, Valorsa assure à ses actionnaires des tarifs de collecte, de transport et de traitement des déchets compétitifs. Elle régule le marché. La force du périmètre de gestion, c'est le groupe. Les décisions stratégiques sont toujours prises en fonction des besoins de la majorité des communes.

Quand la situation économique devient défavorable, le rôle de Valorsa devient d'autant plus important.

## 2. Rapport d'activité 2008

### 2.1. 2008 en chiffres



- 96 communes travaillant avec le système IES/ACTS
- 11 camions IES/ACTS circulant sur le périmètre
- 50'000 tonnes de déchets sur le train vers TRIDEL (1<sup>er</sup> client de TRIDEL pour les déchets livrés par train)
- 17'000 tonnes d'incinérables compactées à Penthaz
- 18'000 pesages par an sur le site de Penthaz
- 19 communes ayant mis en place une taxe incitative cette année
- 42 journées de collecte pour les déchets spéciaux des ménages (166 transports)

### 2.2. Résumé des accomplissements 2008

- Logistique pour les déchets spéciaux des ménages (DSM)
- Règlements communaux et taxes incitatives
- Communication « Encombrants » (fiche technique et campagne d'affichage)
- Ouverture de deux gares de transfert : Le Sentier et Renens
- Procédures de marché public, préavis communaux
- Article sur la logistique rail-route dans le magazine COMMUNE SUISSE
- Organisation de la filière incinération des boues d'épuration
- Etude sur les taux de recyclage avec analyse cartographique
- Equarrissage de Penthaz : reprise des déchets carnés de Lausanne
- Nouvelles infrastructures de pesage physique et informatique
- Nouveau logiciel de gestion d'entreprise (facturation, comptabilité)
- Verre usagé : agrandissement du département pour le verre trié par couleur
- DSM : cours de formation pour employés communaux
- Récupération des capsules Nespresso
- Construction d'une place sécurisée pour la citerne à Mazout
- Nouveau système d'écoulement des eaux usées sur la place côté Venoge

### 2.3. Actions environnementales en 2008



- Près de 50'000 tonnes de déchets incinérables transportées par train en 2008 ! Diminution de 2/3 de la distance de transport sur route.
- Semaine de la Mobilité : participation du personnel.
- Coup de Balai 2008 : organisation et coordination sur le périmètre
- Journée de l'Energie : distribution de prises minuteurs à tout le personnel.
- Achat de produits de nettoyage biodégradables, utilisation de papier recyclé pour la plupart des imprimés (lettres, bons de pesage, cartes de vœux, etc...).
- Changement des luminaires avec ampoules économiques ou tubes fluorescents.
- Changement du système de chauffage au profit d'un brûleur à gaz.
- Isolation de la partie administrative.
- Suivi des consommations énergétiques : eaux, gaz et carburants.
- Corbeilles à papier dans les bureaux, poubelles pour le PET, l'aluminium et le fer blanc à la salle de pause.



- Interdiction de fumer dans les locaux de l'exploitation.
- Nettoyage régulier des alentours du site de VALORSA.
- Installation d'un système anti-poussière sur la chaîne de compactage.
- Séparation eaux claires/eaux usées

## 2.4. Site d'exploitation/ Filières

### TRAVAUX



Un nouveau couvert construit contre la façade Ouest du bâtiment principal permet d'agrandir la zone de stockage des appareils électroménagers et des déchets spéciaux. Il va aussi permettre de remettre en fonction l'installation de tri du vieux papier.

Une place sécurisée a été construite au pied de la citerne à mazout avec mise en place d'un séparateur d'hydrocarbure et d'un décanteur. Ces travaux ont permis de séparer les conduites d'eau claires provenant du toit de celles des eaux usées. Après un contrôle par caméra, une conduite d'eau claire descendant sur la Venoge, datant de la construction de l'usine, a été changée.

2008 a aussi vu le début de l'installation d'un système anti-incendie spécifique à la fosse à ordures, la mise aux normes des passerelles et zones de passage en hauteur avec changement des barrières, réfection du bitume dans la zone à côté du pesage.

### COMPACTAGE DES DECHETS INCINERABLES



Le compactage des déchets incinérables est devenu en 2008 le plus gros département en termes de personnel. Une machiniste gère l'arrivage et le déchargement en fosse des camions, l'alimentation de la trémie au grappin, le contrôle de la procédure de compactage et le découplage et translation de la benne. Notre chauffeur poids lourd prend en charge le chargement-déchargement des bennes sur la station de compactage et sur les wagons à la gare de Cossonay. Il gère en plus le stock de bennes, les annonces de départ des wagons et l'organisation à la gare pour les autres transporteurs. En 2008, c'est plus de 2500 bennes qui ont été compactées sur le site de Valorsa pour plus de 17'000 tonnes de déchets incinérables.



## VERRE USAGE



Valorsa a amélioré en 2008 sa filière de reprise du verre usagé et a créé des zones de stockage pour le verre blanc et le verre brun triés. Les bennes bleues de Vétroswiss déchargées sur place ont en majorité récupéré leurs parois à compartiments pendant l'année. Sur 2008, plus de 60 % du verre usagé collecté sur le périmètre Ouest, toutes filières confondues, est passé par le site d'exploitation de Penthaz. Les communes proposant le tri par couleur à leur population ont cependant favorisé la livraison directe sur St-Prex chez Vétrorecycling. En 2009, VALORSA devrait proposer une solution économiquement intéressante favorisant le tri par couleur du verre pour les communes les plus proches de Penthaz.

La reprise du verre usagé mélangé à Penthaz reste bien entendu en place.

## PAPIER/CARTON



Suite au début des travaux sur le site d'exploitation de Penthaz en 2006 et le déplacement physique du département, Valorsa n'a plus trié de papier depuis lors. Les prix de reprise élevés de cette matière ont favorisé cet état de fait et Valorsa a pu continuer en 2008 à créditer ses communes actionnaires à raison de CHF 40.— la tonne. Néanmoins depuis la fin de l'été passé et en conséquence de la mauvaise conjoncture économique, le prix des matières premières s'est effondré. Afin de proposer le meilleur service à ses actionnaires et de maintenir un prix de reprise correct, Valorsa a remis en place son installation de tri du papier dans le bâtiment principal en fin d'année. Cette nouvelle configuration sera opérationnelle pour début 2009.

Depuis quelques années, Valorsa traite 40% du papier/carton usagé du périmètre Ouest. Ce sont près de 4400 tonnes qui ont transité en 2008 par le site de Penthaz. La quantité traitée augmente en moyenne de 2.4 % par an depuis 3 ans. Cette augmentation illustre plutôt le tri toujours meilleur effectué par la population du périmètre, qu'un changement de filières de certaines communes.

## COMPOST



Depuis 2007, une augmentation importante et continue des arrivages de déchets végétaux a été observée sur le site de Penthaz. La filière de traitement reste toujours la même, broyage puis compostage en andain. De par les résultats des analyses du compost, le produit fini présente une haute qualité depuis 3 ans.

Un peu plus grossier qu'un terreau de jardin, il est principalement utilisé par les agriculteurs de la région et par la population des 3 communes de la déchetterie. L'augmentation régulière des quantités s'explique par deux années favorables au niveau climatique pour la production végétale ainsi que par la pratique d'un prix de reprise compétitif amenant de nouveaux clients.

## EQUARRISSAGE, CCSPA



La gestion du centre d'équarrissage a subi quelques changements depuis octobre 2008. La ville de Lausanne se préparant à démolir son propre centre pour laisser la place à la future gare RER de Malley, la quantité de déchets carnés livrés à Penthaz va fortement s'accroître en 2009. Valorsa en a profité pour récupérer leur système de réfrigération en vue de remplacer le bloc frigo actuel qui montre des signes de fatigue.

Le centre d'équarrissage a traité 867 tonnes de déchets en 2008. La catégorie A, déchets de boucherie/poissonnerie, a subi la plus grande augmentation avec 60% de quantité supplémentaire, atteignant 167 tonnes. Globalement, le CCSPA a traité, en 2008, 13% de déchets de plus qu'en 2007.

## PESAGE



Une nouvelle infrastructure de pesage liée à la balance hors sol a été mise en place cette année. Des barrières, directement liées au logiciel de pesage, permettent de contrôler dorénavant l'accès aux deux zones de déchargement. Des barrières automatiques ont été posées en bord de fosse pour raison de sécurité. Deux bornes pour clés d'identification ont pris place à l'entrée du site. Elles permettent aux camions venant régulièrement chez Valorsa d'être autonome pour la procédure de pesage. L'horaire de livraison est donc plus souple et représente un avantage pour les transporteurs ainsi que pour les communes. Un PC industriel a été mis en place dans le trax. Relié au réseau informatique, il permet au machiniste de contrôler et modifier, si besoin est, le type de déchet.

## INFORMATIQUE



2008 restera l'année des grands changements informatiques. Le logiciel de facturation et de comptabilité, vieux de plus de 15 ans a été remplacé. Par souci d'uniformisation, Valorsa s'est aligné sur Tridel pour le choix des programmes. De la même façon que pour le logiciel de pesage en 2006 (Wintruck), elle a choisi de travailler avec « Winware Entreprise ». L'implémentation de la base de données au niveau du parc informatique a demandé quelques changements de matériel. Le paramétrage du logiciel a pris passablement de temps et d'énergie à l'équipe administrative pour assurer une solution fonctionnelle en début d'année 2009. Deux passerelles informatiques permettront, d'une part, d'intégrer les données en provenance des camions IES/ACTS munis d'un pesage embarqué, d'autre part, de transférer les données entre le logiciel de pesage et celui de facturation (comptabilité).

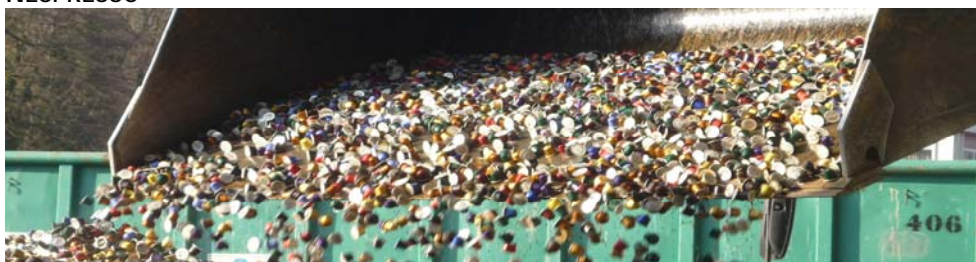
## 2.5. Transport et logistique

### DECHETS SPECIAUX DES MENAGES (DSM)



Depuis 2007, la facture de transport et traitement des déchets spéciaux des ménages, anciennement assumée par le canton, est adressée au périmètre de gestion des déchets. Afin de contrôler et limiter les coûts de cette filière pour ses communes actionnaires, Valorsa a mis en place une logistique de désapprovisionnement des déchetteries du périmètre. De deux jours de ramassage par mois en début d'année, nous sommes passés à un ramassage hebdomadaire tous les mercredis. Du matériel de tri a été proposé aux communes et a permis aux déchetteries de se mettre à niveau et de récupérer une plus grosse quantité de ces déchets finissant encore trop souvent à la poubelle. Cridec, la société responsable du traitement, a collaboré activement à la réussite de ce projet. En une année, toutes les communes se sont adaptées à cette nouvelle logistique. Grâce à une bonne coordination entre les communes, le périmètre et la société de traitement, cette solution de collecte et transport des DSM part en vitesse de croisière pour 2009. Merci encore à tous les intervenants !

### NESPRESSO



Les capsules Nespresso sont de plus en plus utilisées par la population suisse. Leur bilan énergétique, de par l'utilisation d'aluminium pour leur fabrication, est fortement négatif si la matière première n'est pas récupérée. En 2006 seul 30 % de ces dernières étaient recyclées. Afin d'améliorer cette situation, Valorsa a décidé de collaborer depuis un an avec Nespresso pour optimiser le recyclage des capsules à café.

La fin de l'année 2007 a vu les premières livraisons par Valorsa de conteneurs Nespresso dans les déchetteries du périmètre. Cette distribution a continué en 2008 pour arriver à l'équipement de toutes les communes. Ce matériel est fourni gratuitement par Nespresso. Valorsa ramasse les conteneurs pleins gratuitement en

même temps que les déchets spéciaux des ménages. Pas de statistiques encore disponibles mais les quantités ont semblé augmenter sur 2008, de bon augure !

### ELIMINATION DES BOUES D'ÉPURATION



*L'Ordonnance fédérale sur la réduction des risques liés aux produits chimiques (ORRChim) a interdit la remise des boues d'épuration comme engrais à partir du 1er octobre 2006. Elle a laissé aux cantons la possibilité de prolonger ce délai de deux ans au plus dans certains cas. 92 STEP vaudoises ont bénéficié de cette mesure. La totalité des boues doit être incinérée depuis le 1er octobre 2008 (Voir aussi Plan de gestion des déchets 2004-Révision 2008 : Mesure 3.3/ incinération des boues des périmètres Ouest et La Côte).*

2008 a été marqué par les négociations politiques quant à l'incinération des boues d'épuration. La première tâche de VALORSA a été de faire correspondre la zone d'apport d'une entité d'incinération aux délimitations du périmètre. Les 111 communes peuvent ainsi être traitées de manière uniforme sans disparité. La seconde étape fut de fixer définitivement avec le Canton la zone d'apport de l'incinérateur de Vidy puis de finaliser le contrat entre VALORSA et SADEC comme fournisseurs de déchets et la Ville de Lausanne comme prestataire de service. Il est ensuite du ressort de VALORSA que toutes les boues des communes du périmètre y soient acheminées, selon le plan cantonal de gestion des déchets avalisés par le Conseil d'Etat.

La STEP de Vidy a tenu toutes ses promesses techniques et le nouveau four d'incinération des boues d'épuration fonctionnait parfaitement en date du 1<sup>er</sup> octobre 2008. Dès cette date, l'administration de VALORSA a démarré un système de gestion logistique pour la livraison et la facturation de ces boues en provenance des différentes STEP du périmètre sur Vidy. De nombreux contacts ont été pris avec les différentes instances gérant l'épuration communale. Petit à petit, les structures logistiques se mettent en place afin que 2009 voit une uniformisation de la filière officielle.

## LOGISTIQUE RAIL-ROUTE ORDURES MÉNAGÈRES



2008 représente l'année où Valorsa a pu quantifier la réussite du projet de logistique rail-route. Les chiffres parlent d'eux-mêmes :

- 5 gares de transfert en fonction
- 2 stations de compactage
- 7 transporteurs et 2 voiries équipés
- 11 camions IES/ACTS sur le périmètre
- 50'000 tonnes d'ordures ménagères et de déchets industriels sur le train

En 2008, des bennes ACTS supplémentaires pour le périmètre Valorsa ont été commandées et une station de lavage et d'entretien pour ces dernières a été construite à Tridel.

Valorsa reste depuis deux ans le principal fournisseur de Tridel par train.

## 2.6. Informations et communications

### TAXES ET RÈGLEMENTS COMMUNAUX

La nouvelle loi vaudoise sur la gestion des déchets met en avant le principe de causalité pour le financement de l'élimination des déchets. Celui-ci doit être supporté par leur détenteur, conformément au droit fédéral (LPE).

Début 2008, Valorsa a organisé six séances d'information concernant les taxes et les règlements communaux dans les différents districts du périmètre. En collaboration avec M. Jean-Daniel Luthi, membre de son conseil d'administration et Président de la commission déchets de Lausanne-région, Valorsa a proposé une règlement type aux communes du périmètre ainsi qu'un système de taxe incitative basé sur un forfait par ménage. 95 communes ont participé à ces séances et une grande majorité de celles-ci a mis en route l'instauration d'une taxe « déchets », bien consciente que ces derniers ne peuvent être gérés sans règlement moderne. Tout règlement présenté au Conseil d'Etat doit contenir une formule de taxation (selon le règlement d'application de la loi).

Le rôle de VALORSA est double. D'une part, il s'agit d'informer les Municipalités quant à leurs droits et leurs devoirs en matière de taxation des déchets. A travers ces séances, Valorsa a pu répondre à de nombreuses questions apparues les mois précédents. Le classeur mis à disposition contient toutes les références sur le sujet. D'autre part, pour faciliter la mise en place d'une taxe sur les déchets, Valorsa a proposé une taxe-type, la taxe forfaitaire proportionnelle par ménage. L'idée du Conseil d'administration, sur les traces du Canton, est de proposer la formule de taxe qui paraît acceptable par le plus grand nombre de Conseils communaux. Ainsi une certaine forme d'unité sur le périmètre peut être envisagée vis-à-vis des citoyens et citoyennes. Le classeur contient donc tous les éléments nécessaires à la mise en place d'une telle taxe, textes qui devraient aider le Municipal dans son travail. Ils servent d'exemples dont la Commune peut s'inspirer, toujours selon l'adage de la liberté communale quant au choix final.

#### LPE

##### *Art. 32a<sup>42</sup> Financement de l'élimination des déchets urbains*

*1 Les cantons veillent à ce que les coûts de l'élimination des déchets urbains, pour autant que celle-ci leur soit confiée, soient mis, par l'intermédiaire d'émoluments ou d'autres taxes, à la charge de ceux qui sont à l'origine de ces déchets. Le montant des taxes est fixé en particulier en fonction:*

- a. du type et de la quantité de déchets remis;*
- b. des coûts de construction, d'exploitation et d'entretien des installations d'élimination des déchets;*
- c. des amortissements nécessaires pour maintenir la valeur du capital de ces installations;*
- d. des intérêts;*
- e. des investissements prévus pour l'entretien, l'assainissement et le remplacement de ces installations, pour leur adaptation à des exigences légales ou pour des améliorations relatives à leur exploitation.*

*2 Si l'instauration de taxes couvrant les coûts et conformes au principe de causalité devait compromettre l'élimination des déchets urbains selon les principes de la protection de l'environnement, d'autres modes de financement peuvent être introduits.*

*3 Les détenteurs d'installations d'élimination des déchets constituent les provisions nécessaires.*

*4 Les bases de calcul qui servent à fixer le montant des taxes sont accessibles au public.*

## ENCOMBRANTS



Depuis plusieurs années, Valorsa redouble d'effort afin de diminuer la production d'encombrants sur le périmètre Ouest. En plus d'un contrôle régulier des arrivages sur le site de Penthaz depuis trois ans, un classeur sur les déchets a été édité en 2006 et une fiche technique sur la gestion des encombrants en déchetterie a été distribuée début 2008. Valorsa a lancé début décembre une campagne d'affichage sur les encombrants. Elle vient finaliser le travail effectué ces dernières années en mettant l'accent sur le facteur clé concernant les encombrants ; la taille de ces déchets. Message simple et percutant, l'affiche représente un double mètre en forme de polygone de 60 centimètres de diamètre. Il définit la taille limite entre ordures ménagères et encombrants. Trois affiches ont été livrées à chaque commune du périmètre en plus des formats informatiques propres aux tous ménages et autres publications communales.

Une participation active et l'utilisation des différents moyens informatifs à disposition ont déjà permis à certaines communes de diminuer de moitié leur production de déchets encombrants.

## RÉSEAUX ÉCOLE

L'année 2008 constitue un tournant pour le Réseau-écoles de sensibilisation à la gestion des déchets. Le 21 novembre, le Réseau-écoles de sensibilisation à la gestion de déchets a fêté ses 10 ans d'existence et de présence dans le domaine si spécifique de la sensibilisation en milieu scolaire. 10 ans marqués par un développement continu, que ce soit des prestations dispensées ou de son extension géographique. Cette durabilité, le Réseau-écoles la doit à ses partenaires régionaux qui assurent son financement ; au travail de terrain quotidien des animateurs et animatrices aux quatre coins de la suisse romande ; à la qualité de l'encadrement pédagogique dont dispose l'équipe ; à l'écoute attentive qu'il a su et continuera de porter aux exigences de l'école, dont le respect lui en autorise l'accès. Les balbutiements des premières réflexions, toujours nécessaires au développement d'un nouveau projet, entamées en 1995 ne laissaient en rien présager le succès connu par la suite.

Fin 2008 coïncide également avec l'aboutissement de la réflexion menée par le Réseau-écoles et ses partenaires sur son mode de fonctionnement et son organisation actuel. Ainsi, après 10 ans de bons et loyaux services, le Réseau-écoles a fait place à COSEDEC (coopérative romande de sensibilisation à la gestion des déchets, constituée le 5 décembre 2008).



### Résultat global pour l'ensemble du Réseau-écoles

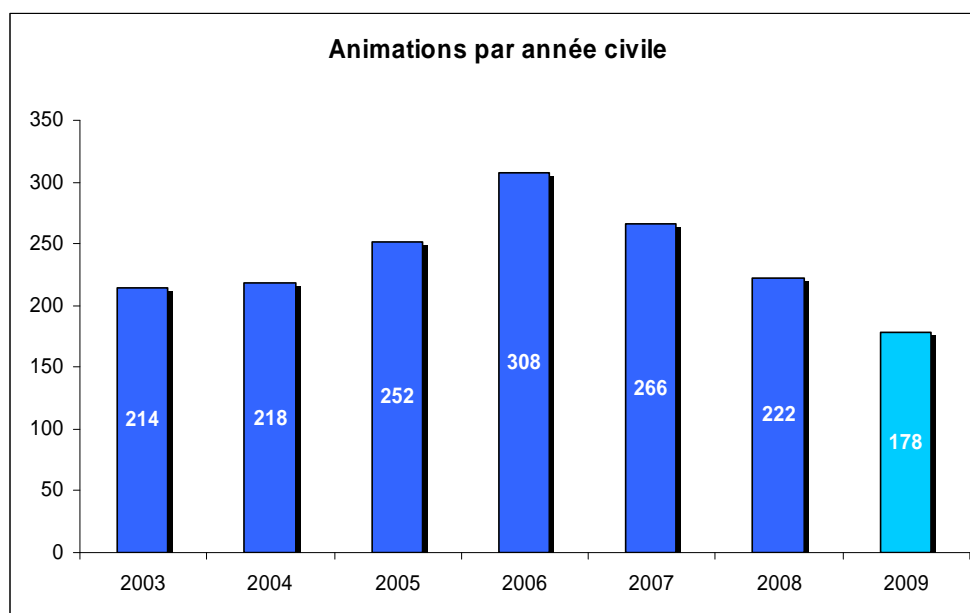
La répartition des classes visitées en Suisse romande est la suivante :

- 722 animations sur le canton de Vaud
- 377 dans les cantons de Neuchâtel, Jura et la partie francophone du canton de Berne.
- 481 sur le canton de Genève.

Le nombre d'animations dispensées se situe quasiment au même niveau qu'en 2007, puisque 1580 classes ont été visitées au cours de cette année.

Les chiffres sont en recul et le Réseau-écoles s'est donné les moyens d'atteindre des objectifs plus ambitieux, tout en tenant compte des limites budgétaires fixées par ses partenaires.

### Classes visitées sur le périmètre VALORSA



Durant l'année 2008, 222 classes ont bénéficié des prestations du Réseau-écoles, soit un chiffre inférieur aux trois dernières années. Pour 2009, 178 classes sont d'ores et déjà inscrites aux animations.

### Personnel

Le Réseau-écoles enregistre le départ de Mme Daniela Siegert au 31 août 2008, après 10 ans de loyaux services dans les classes vaudoises. Pour compenser ce départ, le Réseau-écoles a notamment formé Mmes Derron-Delachaux et Zanola qui seront amenées à intervenir dans les classes des communes actionnaires de VALORSA.

### Matériel pédagogique



Début 2008, les animations destinées aux élèves de 3-4-5 et 6ème ont été complétées par un module « incinération » qui permet dans chacune de ces présentations d'appréhender les enjeux de cette étape de la gestion des déchets. L'enjeu de ce développement consistait à proposer un support d'animation dans lequel l'enfant puisse entrer pas à pas, en étant capable de

déduire un certain nombre d'information par l'observation du dessin. Les retours des enseignants et des animateurs dans leur pratique quotidienne se révèlent positifs. Précisons tout de même que les animations concernées, soit le « Tableau du recyclage » (3ème primaire), « Déchets et recyclage » (4ème primaire) et le « panorama des déchets » (5-6ème secondaire) traitent en parallèle les questions relatives au tri, recyclage ou encore réflexion à l'achat.

### Constitution de COSEDEC

Après 10 années d'existence, le Réseau-écoles de sensibilisation à la gestion des déchets a cédé sa place, au 1er janvier 2009, à la Coopérative romande de sensibilisation à la gestion des déchets (COSEDEC), dont VALORSA est l'un des sept sociétaires actuels. La CODEB, CELTOR, GEDREL, SEOD, STRID et VADEC font également partie des membres fondateurs



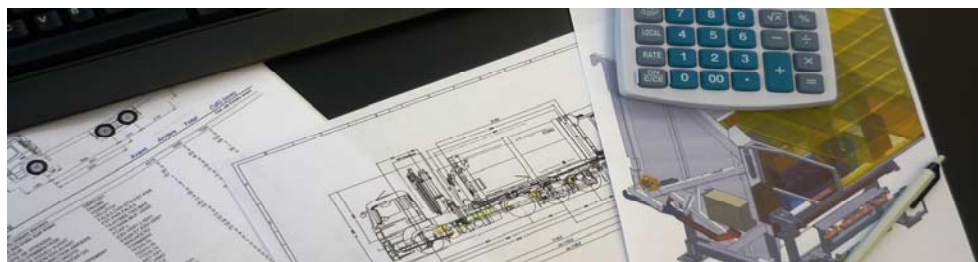
Son conseil d'administration est constitué par :

- M. Jean Paul Schindelholz, président (STRID)
- M. Ronald Ermatinger, vice-président (VADEC – CELTOR – SEOD)
- M. Michel Pittet, secrétaire (GEDREL)
- M. Jean-Daniel Luthi, administrateur.

Le CA a par ailleurs désigné M. Christian Bérard en qualité de directeur.

Dans les faits, il s'agit d'un transfert des compétences et du personnel du Réseau-écoles vers une structure autonome du point de vue juridique. Les grands axes stratégiques de la coopérative restent les mêmes, à savoir le maintien des animations dispensées en milieu scolaire ; mais d'autres objectifs se profilent déjà à très moyen terme, comme le développement de prestations destinées à d'autres publics-cibles.

## SERVICE-CONSEIL



Dans le cadre des prestations proposées aux Communes de son périmètre, Valorsa a développé depuis deux ans un service-conseil pour la gestion des déchets ménagers. De par son expérience et ses compétences techniques, Valorsa a épaulé ses actionnaires dans les tâches suivantes :

- Analyses statistiques des taux de recyclage, création d'indicateurs de performance, propositions d'améliorations des filières
- Optimisation des collectes et du fonctionnement de la déchetterie
- Gestion des procédures de marché public
- Rationalisation des transports et contrôle des tarifs

La commune de Prilly a notamment mandaté Valorsa pour la gestion de la procédure de marché public de la collecte et du transport des déchets urbains ménagers. Une bonne analyse de la situation ainsi qu'un cahier des charges précis va permettre à la commune de collecter les ordures ménagères avec un camion IES/ACTS et réaliser une économie annuelle conséquente.

Valorsa va continuer ces prochaines années à se profiler comme un sérieux concurrent aux bureaux d'ingénieurs dans le secteur des déchets. L'expérience du terrain, l'interaction avec les recycleurs, les transporteurs et les communes additionnées aux connaissances rudologiques approfondies sont autant d'atouts que Valorsa peut mettre à disposition de ses actionnaires.

## CARTOGRAPHIE STATISTIQUE : TAUX DE RECYCLAGE



Pendant les mois de juillet et août, Valorsa a engagé une étudiante de l'EPFL, section environnement, afin d'analyser les données concernant la production de déchets ménagers sur le périmètre Ouest. En effet, Valorsa a la chance d'avoir à sa disposition, grâce aux statistiques annuelles remplies par les Communes, une base de données complète sur les déchets. Cette recherche scientifique a pour but de mieux comprendre quels sont les facteurs influençant la production de déchets. Pour y arriver, des indicateurs ont été utilisés ou redéfinis (taux de recyclage,

kg/hab.) L'objectif est de trouver quelles sont les influences des choix de logistique ou de la typologie des communes sur la gestion des déchets. Ces indicateurs et leur représentation cartographique sont des outils précieux venant renforcer les connaissances de Valorsa. A ce jour, ils ont été utilisés plusieurs fois pour répondre aux questions toujours plus pointues des Municipaux quant à la gestion des déchets communaux.

### 3. Personnel

#### CONSEIL D'ADMINISTRATION

Le Conseil d'administration de Valorsa s'est réuni dix fois en 2008 dont une séance extra-muros à Baulmes. Monsieur Roger Nicolas, Président de Valorsa, et Monsieur Jean-Marc Decrauzat représentent pour cette législature Valorsa au sein du conseil d'administration de Tridel.

#### ADMINISTRATION

Entre l'interaction avec le Centre intercommunal de Malley, la STEP de Vidy pour les boues, la gestion des documents de suivis pour les déchets spéciaux des ménages et l'arrivée de nouveaux camions IES/ACTS avec pesage intégré, la charge administrative de Valorsa a considérablement augmenté en 2008. Le périmètre continue donc son évolution vers une société de services et moins vers une simple exploitation industrielle.

Monsieur Romain Odier, stagiaire MPC, a travaillé chez Valorsa jusqu'en juillet 2008. Il a terminé son stage avec un travail de diplôme sur le Sakatri.

Monsieur Gaëtan Golay a été engagé en tant qu'employé de bureau en juillet 2008. Après trois mois d'essai, il a quitté la société en octobre.

Madame Pauline Grandjean, étudiante à l'EPFL en environnement, a été engagée pour un travail d'analyse sur les statistiques concernant les déchets du périmètre. Elle a continué d'apporter sa contribution au sein de l'équipe administrative jusqu'à la fin de l'année.

Madame Fatimé Emini a été engagée en tant que stagiaire MPC en octobre 2008 pour une période de 10 mois.

## EXPLOITATION



A l'exploitation, deux personnes sont parties à la retraite en 2008 :

M Uebersax, depuis 33 ans au service de l'AIP puis de Valorsa en tant qu'équarisseur, a pris sa retraite en mai. Il a effectué encore occasionnellement des remplacements pendant l'année.

Mme Perret, travaillant à temps partiel au pesage des véhicules, a fini son parcours chez Valorsa en septembre.

L'année 2008 a malheureusement été marquée par un grave accident à l'exploitation. M. Zubaj, machiniste et responsable de la déchetterie, s'est blessé à un pied lors d'une manœuvre sur la chaîne de compactage au mois de septembre. Il restera indisponible pendant la première partie de 2009. Toute l'équipe de Valorsa lui souhaite un prompt rétablissement en attendant de le retrouver à son poste de travail.

M. Sandrakumar Tangarajah, engagé le 1<sup>er</sup> janvier 2008, a décidé de réorienter son parcours professionnel. Il a quitté Valorsa en novembre.

Messieurs David Seyr et Bastien Viret ont été engagés en tant que machiniste et manœuvre polyvalent.

## 4. Tridel



Tridel SA est une société anonyme, dont le siège est à Lausanne. Les actionnaires sont représentés par les trois périmètres de gestion des déchets:

|                  |                   |                 |
|------------------|-------------------|-----------------|
| <b>GEDREL SA</b> | <b>VALORSA SA</b> | <b>STRID SA</b> |
| 5'066 actions    | 4'854 actions     | 1'080 actions   |
| 46.05 %          | 44.13 %           | 9.82 %          |

L'année 2008 restera comme le premier exercice complet avec l'usine totalement en service et un acheminement des déchets des trois actionnaires par le rail. Les performances de l'année pourront donc servir de références pour les années à venir.

Ce sont plus de 94'000 tonnes de déchets qui ont été livrées par le train en 2008, sur un total de 176'474,98 tonnes, soit 53,6 %.

Durant l'année 2008, Tridel a donc traité 176'474,98 tonnes de déchets. 71 % des déchets incinérés proviennent des trois actionnaires, 21 % d'autres clients alors que moins de 8 % proviennent de l'étranger (zones transfrontalières du sud de l'Allemagne et du nord de l'Italie). Les déchets ménagers et les déchets ménagers encombrants, avec 131'805,92 tonnes incinérées, soit 74,7 %, restent les catégories de déchets les plus traitées au sein de l'usine, le solde étant majoritairement des déchets industriels banals.

Grâce à l'incinération des déchets, Tridel a produit, durant l'année 2008, 251'380,08 MWh d'énergie thermique et 86'858,87 MWh d'énergie électrique. Le rendement énergétique moyen de l'usine s'est encore amélioré, passant de 53,7 % à 56,2 %.

### Déchets traités en 2008 par Tridel

|                                  |            |        |
|----------------------------------|------------|--------|
| TOTAL DES DÉCHETS INCINÉRÉS      | 176'474.98 | tonnes |
| TOTAL DES RÉSIDUS D'INCINÉRATION | 36'125.85  | tonnes |

Le Conseil d'administration de Tridel devra encore consacrer du temps et mettre ses compétences à disposition plus particulièrement dans deux dossiers soit, d'une part, finaliser la mise en place d'un contrôle interne répondant à la nouvelle loi sur les sociétés anonymes et, d'autre part, assurer à terme l'approvisionnement de déchets à Tridel en invitant le périmètre de la Côte "SADEC" à rejoindre l'usine comme prévu dans le Plan Cantonal de Gestion des Déchets.

## Perspectives

L'année 2008 s'est terminée avec un bilan exceptionnel concernant la logistique rail-route : 50'000 tonnes de déchets ont été transférées sur le train, représentant une quantité supplémentaire de 20% sur les prévisions.

Maintenant que cette réforme d'envergure du transport et de la collecte des incinérables a été assimilée par tous les acteurs du marché, Valorsa peut concentrer ses efforts pour le futur sur les filières de recyclage. Avec 48% de déchets en ramassage sélectif, Valorsa reste dans le « wagon » de tête au niveau du canton. Néanmoins, atteindre 60 % de recyclage, sans gonfler les quantités de compostables, représente un grand défi. De nombreux efforts seront encore nécessaires pour y parvenir et ce principalement dans les filières secondaires telles que le bois, les déchets spéciaux des ménages, le pet ou encore les métaux.

Afin de garder un service de qualité pour ses actionnaires sur son site d'exploitation et diminuer l'impact de la chute du prix des matières premières, Valorsa va remettre marche en 2009 son installation de tri du papier. Elle devrait également développer le département du verre usagé, avec une augmentation du volume de stockage et une séparation par couleur.

Toujours en adaptation avec le marché et les technologies nouvelles, Valorsa apporte sa contribution pour une gestion performante et toujours plus moderne des déchets. Son but premier est de répondre aux besoins de ses actionnaires et de leur proposer les solutions les plus adéquates aussi bien d'un point de vue économique qu'écologique. Nous vous remercions de votre confiance et nous nous réjouissons de pouvoir vous accompagner ces prochaines années dans ce défi environnemental qu'est la gestion de nos déchets.

Corinne Costa  
Directrice de Valorsa SA



Penthaz, mai 2009

VALORSA SA

## 5. Annexes

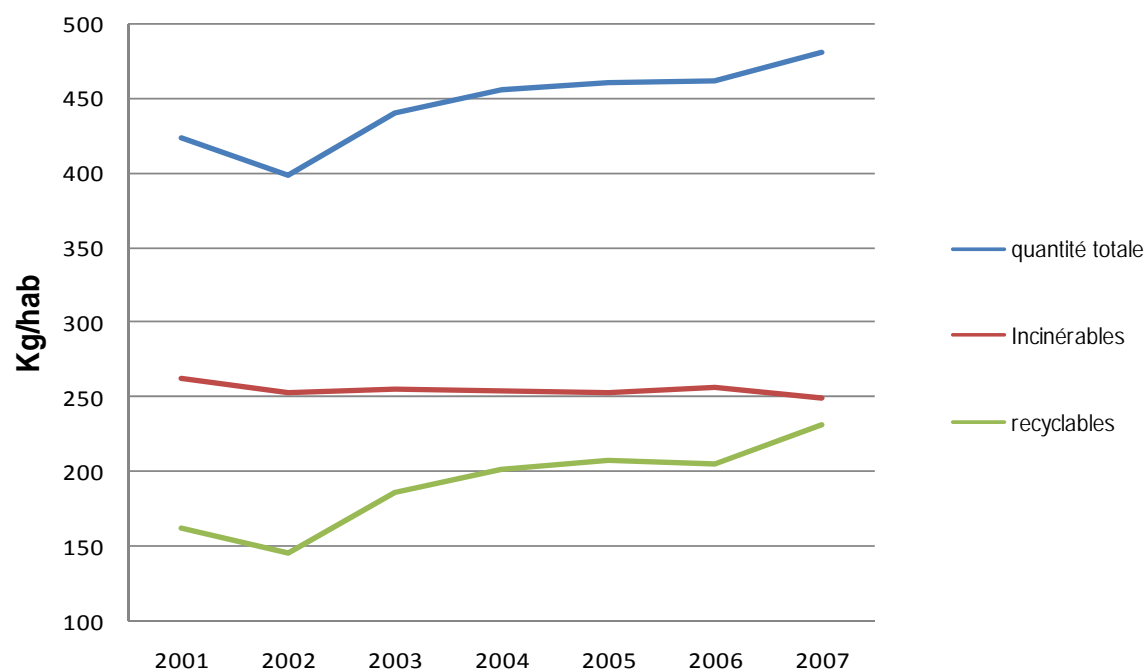
### 5.1. Statistiques Valorsa 2008

#### STATISTIQUE - RÉCAPITULATION GÉNÉRALE DES TONNAGES DE DÉCHETS GÉRÉS PAR VALORSA

| Année | Ord.mén | Encombr. | DIB    | Papier | Verre | Compost. | OREA | Total  | Augm.  |
|-------|---------|----------|--------|--------|-------|----------|------|--------|--------|
| 2008  | 36'815  | 3'522    | 14'245 | 4'426  | 4'392 | 2'153    | 395  | 67'646 | 9'654  |
| 2007  | 37'688  | 4'599    | 4'554  | 4'361  | 4'447 | 1'839    | 396  | 57'913 | 2'356  |
| 2006  | 38'014  | 4'786    | 3'822  | 4'116  | 4'353 | 1'161    | 401  | 56'652 | 1'966  |
| 2005  | 37'066  | 4'596    | 2'663  | 4'133  | 4'681 | 1'196    | 350  | 54'686 | 1'132  |
| 2004  | 36'470  | 4'911    | 4'597  | 4'075  | 2'112 | 1'050    | 339  | 53'554 | -2'020 |
| 2003  | 35'728  | 5'098    | 7'284  | 3'739  | 2'278 | 1'071    | 292  | 55'490 | 592    |
| 2002  | 34'186  | 5'831    | 7'686  | 3'808  | 2'016 | 1'246    | 125  | 54'898 | 3'047  |
| 2001  | 33'893  | 6'780    | 4'876  | 3'252  | 1'894 | 960      | 196  | 51'851 | 4'421  |
| 2000  | 33'236  | 6'742    | 1'134  | 3'783  | 1'670 | 717      | 148  | 47'430 | 10'463 |

Sur le périmètre Ouest, les incinérables ont tendance à diminuer au profit d'un meilleur tri.

#### ÉVOLUTION DES DÉCHETS PRODUITS SUR LE PÉRIMÈTRE EN KG/HAB



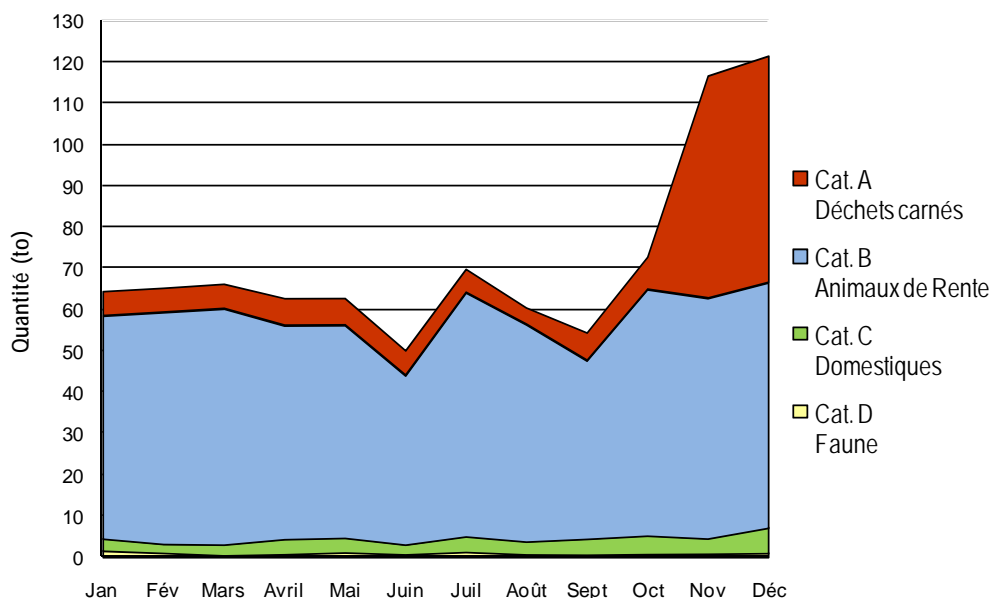


## 5.2. Statistiques équarrissage 2008

### STATISTIQUES: QUANTITÉS DE DÉCHETS PAR CATÉGORIE (KG)

| Mois  | Cat. A<br>Déchets carnés | Cat. B<br>Animaux de Rente | Cat. C<br>Domestiques | Cat. D<br>Faune | Total      |
|-------|--------------------------|----------------------------|-----------------------|-----------------|------------|
| Jan   | 5'782                    | 54'069                     | 2'987                 | 1'585           | 64'423 kg  |
| Fév   | 5'749                    | 56'212                     | 2'188                 | 1'091           | 65'240 kg  |
| Mars  | 5'845                    | 57'227                     | 2'637                 | 515             | 66'224 kg  |
| Avril | 6'441                    | 51'854                     | 3'653                 | 788             | 62'736 kg  |
| Mai   | 6'382                    | 51'618                     | 3'591                 | 1'173           | 62'764 kg  |
| Juin  | 5'886                    | 41'052                     | 2'372                 | 747             | 50'057 kg  |
| Juil  | 5'540                    | 59'185                     | 3'813                 | 1'301           | 69'839 kg  |
| Août  | 3'910                    | 52'652                     | 3'131                 | 746             | 60'439 kg  |
| Sept  | 6'618                    | 43'259                     | 3'845                 | 674             | 54'396 kg  |
| Oct   | 7'718                    | 59'767                     | 4'507                 | 791             | 72'783 kg  |
| Nov   | 53'847                   | 58'327                     | 3'722                 | 885             | 116'781 kg |
| Déc   | 54'877                   | 59'529                     | 6'176                 | 1'030           | 121'612 kg |

### REPRÉSENTATION GRAPHIQUE DES QUANTITÉS MENSUELLES PAR CATÉGORIE EN 2008



Depuis la fermeture du centre de Malley en septembre 2008, la quantité mensuelle totale des arrivages a doublé.

**NOMBRE DE PIÈCES LIVRÉES EN 2008**

| <b>Animaux</b> | <b>Quantité</b> |
|----------------|-----------------|
| Ane            | 5               |
| Blaireau       | 55              |
| Bovin          | 86              |
| Cerf           | 115             |
| Chat           | 229             |
| Cheval         | 28              |
| Chèvre         | 36              |
| Chevreuril     | 79              |
| Chien          | 96              |
| Daim           | 265             |
| Dinde          | 1               |
| Fouine         | 12              |
| Hérisson       | 4               |
| Lama           | 15              |
| Lapin          | 51              |
| Lièvre         | 41              |
| Mouton         | 98              |
| Oiseau         | 6               |
| Poney          | 379             |
| Porc           | 684             |
| Poulain        | 26              |
| Poule, Poulet  | 95              |
| Renard         | 70              |
| Rongeur        | 13              |
| Sanglier       | 329             |
| Veau           | 528             |
| Kangourou      | 41              |

## 5.3. Comptes

## Valorsa S.A. - Penthaz

Bilan au 31.12.2008

| ACTIF   | 31.12.2008           | 31.12.2007           | Variations          |
|---|----------------------|----------------------|---------------------|
|   | CHF                  | CHF                  | CHF                 |
| <b>Actif circulant</b>                                |                      |                      |                     |
| Caisse  | 5'449.05             | 3'430.30             | 2'018.75            |
| CCP   | 1'269'681.30         | 496'874.59           | 772'806.71          |
| CCP - travaux   | 77'756.24            | 70'382.54            | 7'373.70            |
| Banques   | 256'267.65           | 1'126'108.10         | -869'840.45         |
| Banque c/placement                                    | 1'067'253.90         | 1'000'000.00         | 67'253.90           |
| <b>Liquidités</b>                                     | <b>2'676'408.14</b>  | <b>2'696'795.53</b>  | <b>-20'387.39</b>   |
| Débiteurs-clients                                     | 2'718'156.29         | 1'686'308.30         | 1'031'847.99        |
| <b>Créances résultant de ventes et de prestations</b> | <b>2'718'156.29</b>  | <b>1'686'308.30</b>  | <b>1'031'847.99</b> |
| TVA à recevoir  | 0.00                 | 18'665.76            | -18'665.76          |
| Impôt anticipé  | 20'497.07            | 10'951.01            | 9'546.06            |
| <b>Autres créances</b>                                | <b>20'497.07</b>     | <b>29'616.77</b>     | <b>-9'119.70</b>    |
| Actifs transitoires                                   | 136'115.30           | 112'782.35           | 23'332.95           |
| <b>Compte de régularisation</b>                       | <b>136'115.30</b>    | <b>112'782.35</b>    | <b>23'332.95</b>    |
| <b>Actif immobilisé</b>                               |                      |                      |                     |
| Actions Cridec SA                                     | 1.00                 | 1.00                 | 0.00                |
| Actions Tridel SA                                     | 4'854'000.00         | 4'854'000.00         | 0.00                |
| Actions propres                                       | 204'800.00           | 204'800.00           | 0.00                |
| <b>Immobilisations financières</b>                    | <b>5'058'801.00</b>  | <b>5'058'801.00</b>  | <b>0.00</b>         |
| Immeubles - installations fixes                       | 120'000.00           | 158'000.00           | -38'000.00          |
| Transformations bâtiment                              | 929'700.00           | 856'800.00           | 72'900.00           |
| Travaux   | 190'685.15           | 138'485.95           | 52'199.20           |
| Véhicules   | 1.00                 | 1.00                 | 0.00                |
| Machines d'exploitation                               | 93'000.00            | 90'000.00            | 3'000.00            |
| Equipement - installations - mobilier                 | 368'001.00           | 418'001.00           | -50'000.00          |
| <b>Immobilisations corporelles</b>                    | <b>1'701'387.15</b>  | <b>1'661'287.95</b>  | <b>40'099.20</b>    |
| <b>TOTAL DE L'ACTIF</b>                               | <b>12'311'364.95</b> | <b>11'245'591.90</b> | <b>1'065'773.05</b> |

## Valorsa S.A. – Penthaz

## Bilan au 31.12.2008

| PASSIF   | 31.12.2008<br>CHF    | 31.12.2007<br>CHF    | Variations<br>CHF   |
|--|----------------------|----------------------|---------------------|
| <b>Capitaux étrangers</b>                          |                      |                      |                     |
| Fournisseurs                                       | 1'553'190.64         | 953'464.20           | 599'726.44          |
| <b>Dettes résultant d'achats et de prestations</b> | <b>1'553'190.64</b>  | <b>953'464.20</b>    | <b>599'726.44</b>   |
| Provision pour débiteurs douteux                   | 129'800.00           | 129'800.00           | 0.00                |
| Provision pour assainissement bâtiments            | 590'000.00           | 590'000.00           | 0.00                |
| Provision pour immeuble CCDA                       | 140'000.00           | 100'000.00           | 40'000.00           |
| Provision sur titres                               | 1'786'800.00         | 1'544'800.00         | 242'000.00          |
| <b>Provisions</b>                                  | <b>2'646'600.00</b>  | <b>2'364'600.00</b>  | <b>282'000.00</b>   |
| Passifs transitoires                               | 312'490.96           | 133'118.65           | 179'372.31          |
| <b>Compte de régularisation</b>                    | <b>312'490.96</b>    | <b>133'118.65</b>    | <b>179'372.31</b>   |
| <b>Capitaux propres</b>                            |                      |                      |                     |
| Capital-actions                                    | 6'800'000.00         | 6'800'000.00         | 0.00                |
| Réserve générale                                   | 49'700.00            | 48'900.00            | 800.00              |
| Réserve pour propres actions                       | 204'800.00           | 204'800.00           | 0.00                |
| Bénéfice au bilan                                  | 744'583.35           | 740'709.05           | 3'874.30            |
| <b>Capitaux propres</b>                            | <b>7'799'083.35</b>  | <b>7'794'409.05</b>  | <b>4'674.30</b>     |
| <b>TOTAL DU PASSIF</b>                             | <b>12'311'364.95</b> | <b>11'245'591.90</b> | <b>1'065'773.05</b> |

**Valorsa S.A. - Penthaz**  
**Compte de profits et pertes 2008**  
**(du 01.01. au 31.12.2008)**

| PRODUITS                          | 31.12.2008<br>CHF    | 31.12.2007<br>CHF    | Variations<br>CHF   |
|-----------------------------------|----------------------|----------------------|---------------------|
| <b>Produits d'exploitation</b>    |                      |                      |                     |
| Ventes matières recyclées         | 404'434.65           | 415'733.70           | -11'299.05          |
| Prises en charge facturées        | 11'833'972.90        | 10'927'381.15        | 906'591.75          |
| Produits déchetterie              | 155'910.95           | 150'421.45           | 5'489.50            |
| Ventes diverses                   | 328'339.10           | 8'547.50             | 319'791.60          |
| Taxes perçues                     | 288'557.75           | 245'007.25           | 43'550.50           |
| Compactage                        | 526'535.00           | 302'466.00           | 224'069.00          |
| Participations cantonales         | 122'059.00           | 119'762.00           | 2'297.00            |
| Escomptes et rabais               | -3'557.06            | -4'527.44            | 970.38              |
| Pertes sur clients                | -228.60              | 211.25               | -439.85             |
|                                   | <b>13'656'023.69</b> | <b>12'165'002.86</b> | <b>1'491'020.83</b> |
| <b>Produits hors exploitation</b> |                      |                      |                     |
| Intérêts de capitaux              | 58'478.41            | 32'713.38            | 25'765.03           |
| Autres produits                   | 37'272.45            | 355.55               | 36'916.90           |
|                                   | <b>95'750.86</b>     | <b>33'068.93</b>     | <b>62'681.93</b>    |
| <b>TOTAL</b>                      | <b>13'751'774.55</b> | <b>12'198'071.79</b> | <b>1'553'702.76</b> |

**Valorsa S.A. - Penthaz**  
**Compte de profits et pertes 2008**  
**(du 01.01. au 31.12.2008)**

| CHARGES   | 31.12.2008<br>CHF    | 31.12.2007<br>CHF   | Variations<br>CHF   |
|---|----------------------|---------------------|---------------------|
| <b>Charges du personnel</b>                     |                      |                     |                     |
| Salaires  | 481'339.15           | 573'815.65          | -92'476.50          |
| Traitements                                     | 346'419.35           | 309'803.15          | 36'616.20           |
| Personnel occasionnel                           | 0.00                 | 2'297.30            | -2'297.30           |
| Honoraires - Conseil Adm.                       | 99'760.00            | 124'000.00          | -24'240.00          |
| AVS, AI, APG, AC                                | 81'434.20            | 87'142.35           | -5'708.15           |
| Prévoyance professionnelle                      | 98'238.15            | 100'592.70          | -2'354.55           |
| Autres charges sociales                         | 25'356.10            | 27'585.85           | -2'229.75           |
| Autres charges du personnel                     | 24'067.95            | 24'347.02           | -279.07             |
|   | <b>1'156'614.90</b>  | <b>1'249'584.02</b> | <b>-92'969.12</b>   |
| <b>Charges d'exploitation</b>                   |                      |                     |                     |
| Frais d'élimination                             | 10'635'908.49        | 8'831'490.57        | 1'804'417.92        |
| Verre, pneus et divers                          | 200'464.65           | 268'275.43          | -67'810.78          |
| Impression écriteaux publ.                      | 0.00                 | 3'425.00            | -3'425.00           |
| Taxes GZM                                       | 45'677.15            | 28'700.10           | 16'977.05           |
| Bennes, location et entretien                   | 2'995.00             | 105'500.00          | -102'505.00         |
| Entretien, réparation bâtiments                 | 114'194.05           | 129'108.35          | -14'914.30          |
| Entretien, réparation installations et machines | 157'928.61           | 67'461.10           | 90'467.51           |
| Entretien, réparation matériel                  | 5'284.55             | 14'180.68           | -8'896.13           |
| Frais compost                                   | 69'028.00            | 62'121.00           | 6'907.00            |
| Frais sable de verre                            | 1'184.65             | 46'149.35           | -44'964.70          |
| Charges déchetterie                             | 44'682.20            | 37'244.70           | 7'437.50            |
| Carburants                                      | 44'430.50            | 41'485.40           | 2'945.10            |
| Frais de véhicules                              | 62'337.95            | 35'028.36           | 27'309.59           |
| Assurances et taxes de véhicules                | 10'676.60            | 13'515.95           | -2'839.35           |
| Transports par tiers                            | 52'967.21            | 540.00              | 52'427.21           |
| Electricité, eau, combustible                   | 80'564.88            | 71'401.87           | 9'163.01            |
| Assurances choses                               | 37'218.10            | 36'986.85           | 231.25              |
|   | <b>11'565'542.59</b> | <b>9'792'614.71</b> | <b>1'772'927.88</b> |

**Valorsa S.A. - Penthaz**  
**Compte de profits et pertes 2008**  
**(du 01.01. au 31.12.2008)**

| CHARGES  | 31.12.2008           | 31.12.2007           | Variations          |
|--|----------------------|----------------------|---------------------|
|  | CHF                  | CHF                  | CHF                 |
| <b>Charges d'administration</b>                  |                      |                      |                     |
| Matériel de bureau et imprimés                   | 13'440.55            | 11'345.50            | 2'095.05            |
| Entretien et achat mobilier, machines et inform. | 46'970.35            | 8'057.10             | 38'913.25           |
| Téléphone, fax                                   | 5'887.95             | 6'834.55             | -946.60             |
| Frais de port                                    | 7'111.00             | 7'674.65             | -563.65             |
| Cotisations, dons                                | 5'345.35             | 5'936.90             | -591.55             |
| Honoraires                                       | 18'495.00            | 21'888.85            | -3'393.85           |
| Recherche et développement                       | 0.00                 | 1'373.00             | -1'373.00           |
| Frais assemblée et conseil                       | 19'232.45            | 60'517.11            | -41'284.66          |
| Information - Education                          | 165'287.75           | 138'240.55           | 27'047.20           |
|  | <b>281'770.40</b>    | <b>261'868.21</b>    | <b>19'902.19</b>    |
| <b>Charges financières</b>                       |                      |                      |                     |
| Intérêts et frais bancaires                      | 1'459.81             | 2'401.64             | -941.83             |
|  | <b>1'459.81</b>      | <b>2'401.64</b>      | <b>-941.83</b>      |
| <b>Amortissements et provisions</b>              |                      |                      |                     |
| Bâtiments d'exploitation                         | 38'000.00            | 38'000.00            | 0.00                |
| Transformation bâtiments                         | 184'202.55           | 106'865.14           | 77'337.41           |
| Véhicules  | 0.00                 | 64'000.00            | -64'000.00          |
| Machines d'exploitation                          | 136'405.00           | 90'000.00            | 46'405.00           |
| Equipements et installations                     | 100'000.00           | 517'747.85           | -417'747.85         |
| Variation provision sur débiteurs                | 0.00                 | 35'800.00            | -35'800.00          |
| Variation provision assainissement bâtiments     | 40'000.00            | -40'000.00           | 80'000.00           |
| Variation provision exportation déchets          | 0.00                 | -180'000.00          | 180'000.00          |
| Variation provision sur titres                   | 242'000.00           | 242'000.00           | 0.00                |
|  | <b>740'607.55</b>    | <b>874'412.99</b>    | <b>-133'805.44</b>  |
| <b>Impôts</b>                                    | <b>1'105.00</b>      | <b>1'105.00</b>      | <b>0.00</b>         |
| <b>Total des charges</b>                         | <b>13'747'100.25</b> | <b>12'181'986.57</b> | <b>1'565'113.68</b> |
| <b>Bénéfice de l'exercice</b>                    | <b>4'674.30</b>      | <b>16'085.22</b>     | <b>-11'410.92</b>   |
| <b>TOTAL</b>                                     | <b>13'751'774.55</b> | <b>12'198'071.79</b> | <b>1'553'702.76</b> |

Penthaz, le 1er mai 2009

## Valorsa S.A. - Penthaz

Annexe au 31.12.2008

|  | 31.12.2008<br>CHF              | 31.12.2007<br>CHF              |
|--|--------------------------------|--------------------------------|
| <b>Cautionnements, obligations de garantie<br/>et constitutions de gages en faveur de tiers</b>  |                                |                                |
| Obligation hypothécaire en faveur de l'Etat de Vaud,<br>durée 10 ans, échéance novembre 2010   | 386'179.00                     | 386'179.00                     |
| <b>Valeurs d'assurance - incendie</b>  |                                |                                |
| Installations  | 4'279'009.00                   | 3'605'000.00                   |
| Immeubles (indice 117/113)<br>estimation fiscale CHF 1'400'000.00<br>valeur comptable selon bilan  | 5'348'898.00<br><br>120'000.00 | 4'412'246.00<br><br>158'000.00 |
| <b>Participation essentielle</b>   |                                |                                |
| Tridel SA à Lausanne<br>détention de 44.13 % du capital-actions<br>4'854 actions de CHF 1'000.00 lib à 100 %   | 4'854'000.00                   | 4'854'000.00                   |
| <b>Actions propres</b>   | 204'800.00                     | 204'800.00                     |
| Reprise de 3% du capital-actions intervenue lors des<br>échanges d'actions entre commune<br>Les rachats ont été effectués à la valeur nominale des titres<br>46 actions de CHF 2'400.00, libérée à 100 %<br>118 actions de CHF 800.00, libérée à 100 % |                                |                                |
| <b>Indications sur la réalisation d'une évaluation<br/>du risque</b>   |                                |                                |
| Une analyse des risques a été effectuée<br>et validée par de Conseil d'administration<br>dans sa séance du   | 28.04.2009                     | néant                          |
| <br>Il n'existe aucune autre information prévue par<br>la loi au sens de l'article 663b CO.  |                                |                                |
| <b>Informations complémentaires</b>  |                                |                                |
| assurance RC CHF 10 mios<br>assurance choses bât. CHF 3,460 mios   |                                |                                |



## Valorsa S.A. - Penthaz

Annexe au 31.12.2008

| Montant à disposition de l'Assemblée générale | 31.12.2008<br>CHF | 31.12.2007<br>CHF |
|---|-------------------|-------------------|
| Solde reporté de l'exercice précédent         | 739'909.05        | 724'623.83        |
| Bénéfice de l'exercice                        | 4'674.30          | 16'085.22         |
|   | <b>744'583.35</b> | <b>740'709.05</b> |

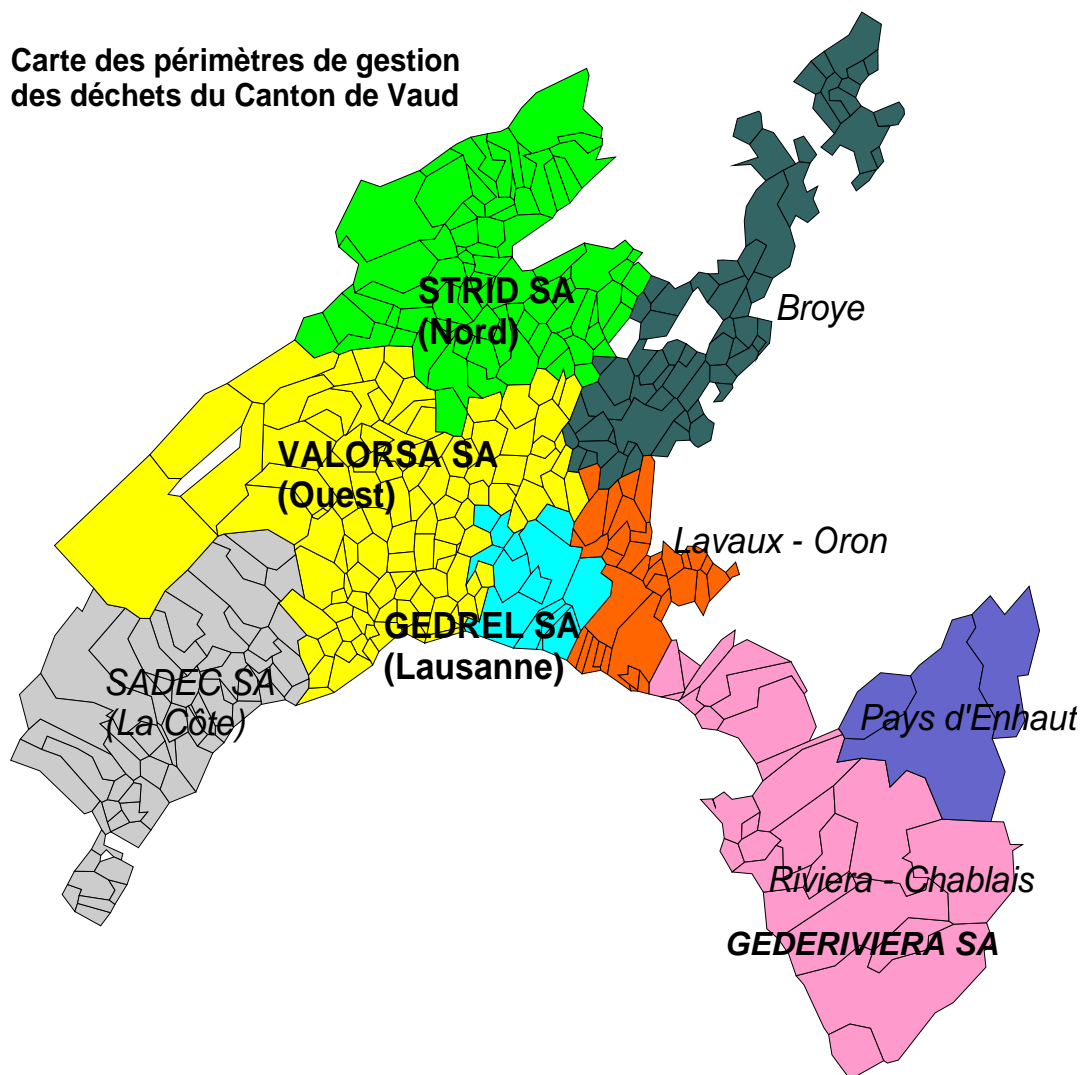
## Proposition d'utilisation du bénéfice

|                                   |                   |                   |
|-----------------------------------|-------------------|-------------------|
| Attribution à la réserve générale | 200.00            | 800.00            |
| Dividende                         | 0.00              | 0.00              |
| Report à nouveau                  | 744'383.35        | 739'909.05        |
|                                   | <b>744'583.35</b> | <b>740'709.05</b> |

#### 5.4. Organisation cantonale et périmètre

Le plan cantonal adopté par le Conseil d'Etat selon la loi du 13 octobre 1989 sur la gestion des déchets, partage le canton en 8 périmètres de gestion des déchets.

**Carte des périmètres de gestion des déchets du Canton de Vaud**



Actuellement, 5 périmètres sont organisés selon ce principe, soit dans l'ordre de création :

- STRID SA, périmètre Nord
- SADEC SA, périmètre de la Côte
- VALORSA SA, périmètre Ouest
- GEDREL SA, périmètre Lausanne
- GEDERIVIERA SA, périmètre Chablais-Riviera

Les autres périmètres n'ont pas encore donné suite à l'obligation légale ou ont choisi une autre forme de collaboration intercommunale que la SA.

## PÉRIMÈTRE OUEST

Le périmètre de gestion Ouest compte 111 Communes et 169'488 habitants au 31 décembre 2007.

Toutes les Communes du périmètre sont actionnaires de VALORSA SA, soit :

|                        |                       |                           |
|------------------------|-----------------------|---------------------------|
| Aclens                 | Echichens             | Pampigny                  |
| Agiez                  | Eclagnens             | Penthalaz                 |
| Apples                 | Eclépens              | Penthaz                   |
| Arnex-sur-Orbe         | Ecublens              | Penthéréaz                |
| Assens                 | Etoy                  | Poliez-le-Grand           |
| Bercher                | Ferreyres             | Poliez-Pittet             |
| Bettens                | Fey                   | Pompaples                 |
| Bioley-Orjulaz         | Gollion               | Premier                   |
| Bofflens               | Goumoens-la-Ville     | Préverenges               |
| Bottens                | Goumoens-le-Jux       | Prilly                    |
| Bournens               | Grancy                | Renens                    |
| Boussens               | Jouxens-Mézery        | Reverolle                 |
| Bremblens              | Juriens               | Romainmôtier-Envy         |
| Bretigny-sur-Morrens   | La Chaux (Cossonay)   | Romanel-sur-Lausanne      |
| Bretonnières           | La Praz               | Romanel-sur-Morges        |
| Buchillon              | La Sarraz             | Rueyres                   |
| Bussigny-près-Lausanne | L'Abbaye              | Saint-Barthélemy          |
| Bussy-Chardonney       | Lavigny               | Saint-Prex                |
| Chavannes-le-Veyron    | Le Chenit             | Saint-Saphorin-sur-Morges |
| Chavannes-près-Renens  | Le Lieu               | Saint-Sulpice             |
| Cheseaux-sur-Lausanne  | L'Isle                | Senarclens                |
| Chevilly               | Lonay                 | Sévery                    |
| Chigny                 | Lully                 | Sugnens                   |
| Clarmont               | Lussery-Villars       | Sullens                   |
| Colombier              | Lussy-sur-Morges      | Tolochenaz                |
| Cossonay               | Malapalud             | Vallorbe                  |
| Cottens                | Mauraz                | Vaulion                   |
| Crissier               | Mex                   | Vaux-sur-Morges           |
| Croy                   | Moiry                 | Villars-le-Terroir        |
| Cuarnens               | Monnaz                | Villars-Sainte-Croix      |
| Daillens               | Mont-la-Ville         | Villars-sous-Yens         |
| Denens                 | Montricher            | Villars-Tiercelin         |
| Denges                 | Morges                | Vuarrens                  |
| Dizy                   | Naz                   | Vufflens-la-Ville         |
| Dommartin              | Orny                  | Vufflens-le-Château       |
| Echallens              | Oulens-sous-Echallens | Vullierens                |
| Echandens              | Pailly                | Yens                      |

La société anonyme a été créée le 23 janvier 1996. A sa fondation, elle a repris l'ensemble des actifs et activités de l'ancienne Association de Communes A.I.P. De ce fait, VALORSA SA est propriétaire de l'usine de Penthaz rebaptisée "Centre de tri Penthaz", depuis l'arrêt définitif du compostage et de l'incinération.